

Министерство образования и науки
Российской Федерации

Байкальский государственный университет экономики и права
Читинский институт БГУЭП

Иркутское региональное отделение Академии наук высшей школы России

НАУЧНЫЙ ВЕСТНИК

Байкальского государственного
университета экономики и права

№14

Издается с июня 1997 г.



Издательство БГУЭП
Чита
2009

Редакционный совет: *М.А. Винокуров (председатель)*
Ф.Ф. Бигзаев (сопредседатель)
А.Л. Гапоненко (г. Москва)
Р.А. Гусейнов (г. Новосибирск)
М.М. Загорюлько (г. Волгоград)
К.И. Карасев (г. Чита)
В.Д. Кулигин (г. Хабаровск)
М.П. Рачков (г. Иркутск)
В.И. Самаруха (г. Иркутск)
А.П. Суходолов (г. Иркутск)
Чэнь Бинлянь (г. Чанчунь, КНР)
Л.Д. Широкопад (г. Санкт-Петербург)

Главный редактор *Н.В. Гордеев*

Редакционная коллегия: *Т.Д. Макаренко, Н.В. Пляскина*
В.В. Макарова, В.И. Мерцалов,
В.Н. Прокопьев, А.И. Рогалева,
А.П. Русанов, Л.Н. Тарасова,
М.П. Таскаева, Л.Х. Уразгильдеев,
А.Г. Янков

Адрес редакции: *672000, Чита, ул. Анохина, 56,*
E-mail: gordeev@economy.chita.ru

Имеет целью объединить усилия экономистов, историков, юристов, философов Байкальского и других регионов Российской Федерации в разработке проблем экономического и социального развития, способствовать формированию перспективных научных направлений и реализации социально-значимых идей. Распространяется по заказам организаций и отдельных лиц.

Мнения, высказываемые авторами, могут не совпадать с точкой зрения редакции. Рукописи не рецензируются и не возвращаются.

При перепечатке ссылка на журнал обязательна.

© Научный вестник Байкальского государственного университета экономики и права, 2009

© Издательство БГУЭП, 2009

СОДЕРЖАНИЕ

50 ЛЕТ ЧИТИНСКОМУ ИНСТИТУТУ БГУЭП

<i>Матафонов М.И.</i>	Флагман по подготовке экономистов Забайкалья.....	5
	Этапы пройденного пути.....	9
<i>Михайлова Т.</i>	Здесь все родное... ..	10
<i>Муратова Г.</i>	Не хочу быть слабой.....	11

ПРОБЛЕМЫ ЭКОНОМИКИ

<i>Сафонова Н.В.</i>	Управление экономикой региона: кластерный подход	12
<i>Балыбердина Н.А.</i>	Влияние финансового кризиса на развитие современного страхового рынка России.....	19

ЗАБАЙКАЛЬСКИЙ КРАЙ

<i>Мерцалов В.И.</i>	Геополитический фактор исторического развития Забайкалья и Читы (1851–1895).....	26
<i>Севостьянова Е.В.</i>	Идея общественного дошкольного воспитания и её реализация в восточной Сибири в конце XIX – начале XX вв.....	34

МОДЕРНИЗАЦИЯ ВЫСШЕЙ ШКОЛЫ

- Орлов Д.В.,
Ваулин А.С.* Опыт функционально-стоимостного анализа
работы преподавателей высшей школы в
условиях реформы ВПО РФ (на примере
ЧИ БГУЭП)..... 43

ПРЕДСТАВЛЯЕМ МОЛОДЫХ АВТОРОВ

- Путинцева Н.В.* Состояние и развитие фондового рынка За-
байкалья..... 52

ИЗ ИСТОРИИ РОССИЙСКО-КИТАЙСКИХ ОТНОШЕНИЙ

- Сотникова И.Н.* Ван Мин и делегация КПК в ИККИ
(1931-1935)..... 52

- Беспалько Д.Н.* Проблемы региональной безопасности За-
байкалья и Приамурья в XVIII веке
по трудам Г.Ф. Миллера..... 68

В ЛАБОРАТОРИИ СОЦИОЛОГИЧЕСКИХ И ПСИХОЛОГИЧЕСКИХ ИССЛЕДОВАНИЙ ЧИ БГУЭП

- Янков А.Г.,
Селезнева М.А.* Автостереотипы и гетеростереотипы русских
и китайцев в приграничных регионах..... 76

50 ЛЕТ ЧИТИНСКОМУ ИНСТИТУТУ БГУЭП



Берсенёв Либерий Федорович — ветеран педагогического труда, кандидат исторических наук, доцент. В сентябре 1971 г. был приглашен работать в Читинский учебно-консультационный пункт на должность старшего преподавателя кафедры политэкономии Иркутского института народного хозяйства. 30 декабря этого же года защитил кандидатскую диссертацию по специальности «История СССР». Стал первым преподавателем в У КП, получившим ученую степень.

МЫ — ВМЕСТЕ

Мне не посчастливилось трудиться с замечательными людьми, смыслом жизни которых была не только учеба студентов, но и судьба каждого из них, поскольку все они являлись для нас «взрослыми детьми». Об этих людях я и хочу рассказать.

Время становления Читинского У КП ИИНХ (среди забайкальцев он получил особое имя — «нархоз») связано с именем Е.А. Паздниковой, она заведовала этим подразделением с 1969 по 1979 гг. Екатерина Александровна имела богатый опыт педагогической и административной работы, пользовалась необычайной любовью студентов, по сути дела была их главным наставником. Студенты обращались к ней по любому вопросу и в любое время. Доброта и гуманность Е.А. Паздниковой объяснялись еще и тем, что она прошла большой трудовой путь, была участником Великой Отечественной войны, награждена орденами и медалями Советского Союза.

Я благодарен судьбе, что на моем пути встретилась эта прекрасная женщина, сделавшая для меня многое. В частности, благодаря ее усилиям сразу же был решен квартирный вопрос, что было непростым делом.

А с какой теплотой встретили меня преподаватели и студенты после защиты кандидатской диссертации! Мне вручили прекрасный по тому времени подарок — многотомное издание истории КПСС.

Преподавательский коллектив УКП был небольшой, но сплоченный, решавший важную задачу — подготовку для области кадров по очень необходимой тогда профессии экономистов. В то время студенты учились по специальностям: планирование промышленности, экономика труда, финансы и кредит, бухгалтерский учет в промышленности.

Для городских студентов занятия проводились вечером 2–3 раза в неделю. Кроме того, были организованы подготовительные курсы. Особое внимание уделялось набору первокурсников, проводились встречи с руководителями предприятий, печаталась информация в областной газете «Забайкальский рабочий», организовывались выступления по радио.

В конце 60-х гг. в УКП активно действовала первичная организация КПСС, к середине 80-х гг. в ней насчитывалось 19 человек. Состоявшие в партийной организации преподаватели достойно представляли свое учебное заведение на городских и областных партийных мероприятиях.

Парторганизация помогала руководителям УКП решать кадровые вопросы, многие проблемы, связанные с учебным процессом, занималась идейно-политической работой. Секретарями партийной организации в разное время были избраны Л.Ф. Берсенов, М.А. Дианов, В.В. Кабанов. Удивительным человеком был В.В. Кабанов. Несмотря на тяжелую болезнь, он всегда оставался доброжелательным, справедливым по отношению к студентам и преподавателям. Выпускник физико-математического факультета Читинского государственного педагогического института имени Н.Г. Чернышевского, Вениамин Вениаминович окончил вуз с отличием. Студенты его обожали и с удовольствием занимались сложными математическими науками, а это наивысшая награда для преподавателя. В.В. Кабанов гордился своей профессией, всегда подчеркивал, что он работает учителем. И, действительно, он был учителем с большой буквы.

Высшую математику также читала В.В. Найденова. Она была очень близка студентам, которые тянулись к ней, делились радостями и невзгодами. Валентина Васильевна проводила в УКП, а затем в филиале ИИНХ большую общественную работу, была куратором и в то же время отвечала за работу старостата. На заседаниях старостата обсуждались вопросы, связанные с учебой и посещаемостью студентов. Сту-

Л.Ф. Берсенёв

денты под руководством В.В. Найденовой выпускали газету «Экономист», вывешивали «Экран успеваемости». Все это было направлено на то, чтобы создать прочный студенческий коллектив.

Среди преподавателей, с которыми мне довелось трудиться и которые внесли немалый вклад в подготовку высококвалифицированных специалистов, нельзя не назвать М.А. Дианова. В 1969 г. Михаил Андреевич перешел из Института усовершенствования учителей на работу в УКП, здесь защитил кандидатскую диссертацию по специальности «Экономическая и социальная география», получил звание доцента. Этот добросовестный, очень спокойный и уравновешенный человек проработал в вузе более 30 лет, принимал самое активное участие в общественной жизни УКП и филиала, неоднократно избирался секретарем партийной организации.

В подготовке кадров квалифицированных бухгалтеров следует подчеркнуть роль Н.М. Гороховой, выпускницы ИИНХ. Работе в УКП и филиале Наталья Михайловна посвятила 28 лет, получила звание доцента, особое внимание обращала на то, чтобы создать необходимую материальную базу для преподавания своих дисциплин.

Политическую экономию социализма на протяжении 10 лет вел Василий Степанович Овчинников, имевший большой педагогический опыт. Некоторое время он руководил теоретическим семинаром по проблемам экономики и являлся куратором группы. Заслуженным авторитетом у студентов пользовалась Любовь Васильевна Прокофьева, которая более двух десятилетий вела философию. Для нее была характерна высокая эрудиция и знание предмета.

Особо хотелось остановиться на работе Г.Н. Прокофьевой. Окончив Читинский государственный педагогический институт, она преподавала на кафедре иностранных языков УКП и филиала с 1963 по 1995 гг. Галина Николаевна проводила большую общественную работу, долгие годы возглавляла профсоюзную организацию, интересовалась делами каждого преподавателя, не забывала памятные дни работников и оказывала им посильную помощь, пользовалась заслуженным авторитетом среди студентов.

Самой серьезной проблемой для преподавателей и руководства УКП являлось отсутствие собственного здания для учебных целей. В течение 15 лет руководство УКП арендовало аудитории у лесотехнического техникума, для проведения занятий приходилось искать самые различные помещения. Руководство учебного заведения и преподаватели ютились в маленькой комнатухе.

Благодаря настойчивости Е.А. Паздниковой удалось в 1973 г. получить собственное двухэтажное здание на улице Лермонтова, 4, но оно не было приспособлено для учебных целей и требовало серьезной реконструкции. По инициативе руководства, партийной и профсоюзной организаций У КП был создан студенческий штаб по реконструкции здания. Студенты под его руководством после работы, а также в выходные проводили планировку здания, ремонт. Была особенность этого ремонта — всё делалось за счет предприятий, где трудились студенты. У КП не обладал своими средствами для реконструкции здания.

Особо отличались на этих работах студенты А.А. Аносов, Л.С. Бебякин, П.С. Бичин, Л.Г. Купец, В.И. Крамаренко, В.Я. Крылов, Ю.Н. Логинов, Н.В. Обозная, Г.С. Коврижных, Р.Г. Семенов, В.Ф. Сергеев, А.А. Шемелин, Н.С. Якимов. Активистами стройки были А.Е. Вершинина, Р.И. Ситенко, В.В. Осипенко, которая многие годы проработала на руководящих должностях в областном совете профсоюзов. Отлично трудилась на стройке группа БУ, старостой которой была С.А. Уланова. Она являлась запевалой многих студенческих дел и в то же время хорошо училась. В настоящее время С.А. Уланова работает в Забайкальском институте железнодорожного транспорта, кандидат экономических наук, доцент.

Конечно, я не смог назвать всех студентов, принимавших участие в этом благородном деле. Но это была действительно студенческая стройка, где вместе со студентами трудились и преподаватели.

Реконструкция здания была проведена успешно, появилась собственная учебная база. Студенты получили зал и аудитории, а преподаватели — место для отдыха после занятий. Это стало знаменательным событием в У КП. Торжество по этому случаю было проведено при встрече Нового года. Однако окончательно вопрос об учебных площадях для У КП еще не был решен, так как количество студентов увеличивалось с каждым годом.

Проблема частично была решена, когда У КП в 1975 г. получил двухэтажный особняк по улице Бутина, 21. Как и с предыдущим зданием, история повторилась снова. Средств не было, реконструкцию и ремонт проводили сами студенты и преподаватели.

В жизни У КП происходили кадровые изменения. Ушла на заслуженный отдых Е.А. Паздникова. Заведующим У КП в 1979 г. был назначен кандидат исторических наук, доцент Л.Л. Кузнецов, работавший до этого в ИИНХ.

Леонид Лаврентьевич имел солидный опыт работы в высшем учебном заведении, был заведующим кафедрой, деканом вечернего и

Л.Ф. Берсенёв

заочного обучения, секретарем парткома, председателем профкома. Активный, инициативный руководитель, он легко сходился с людьми, всегда находил с ними общий язык и взаимопонимание. Без сомнения, эти качества были учтены при его назначении на должность. Л.Л. Кузнецов — участник Великой Отечественной войны, награжден орденами и медалями за свой ратный и трудовой путь. Ко мне он имел самое непосредственное отношение, ибо являлся официальным оппонентом при защите диссертации в Иркутском государственном университете.

Острой проблемой для учебного подразделения стала нехватка экономических кадров для обучения студентов. Но и эта проблема постепенно разрешилась, так как вопросы подготовки экономистов были взяты на контроль Читинским обкомом КПСС. Так, в Читу была направлена группа молодых кандидатов экономических наук, закончивших аспирантуру в Ленинграде. Среди них — Л.Н. Тарасова, в настоящее время доцент, заведующая кафедрой бухгалтерского учета и аудита. Людмила Николаевна — необычайно скромный и ответственный человек, она достигла отличных результатов в своей работе.

В 1981 г. начала трудиться в филиале С.Н. Грибова. Кандидат экономических наук, доцент, преподаватель разносторонних знаний, она много внимания уделяет подготовке специалистов по мировой экономике. Со Светланой Николаевной я знаком с того времени, когда она приехала в Читу. Общительная и умная женщина, создавшая прекрасную семью.

В декабре 1983 г. был приглашен кандидат экономических наук, доцент В.Я. Бычков, имевший опыт работы экономиста на производстве, заведующего кафедрой и проректора по науке в Читинском политехническом институте. Владимир Яковлевич много сделал для подготовки экономистов области, он необычайно чуткий и отзывчивый человек, в беде всегда поможет.

Моя профессиональная работа в У КП и филиале была связана с двумя кафедрами: кафедрой политэкономии ИИНХ и кафедрой марксизма-ленинизма, которая была открыта в 1985 г., затем в 1991 г. стала называться кафедрой гуманитарных наук. Первым заведующим кафедрой был Н.А. Алексеев, который приехал в Читу по приглашению Л.Л. Кузнецова. До этого Николай Алексеевич работал заведующим кафедрой политэкономии в Иркутском сельскохозяйственном институте. В филиале он трудился до 1992 г. затем перешел работать в Забайкальский институт железнодорожного транспорта. Под его руководством члены кафедры, кроме учебных занятий, принимали активное участие в общественной жизни области. Н.А. Алексеев вел политэко-

номию и экономическую теорию. В последнюю науку был влюблен, с необычной тщательностью готовился к лекциям и семинарам.

Затем заведующим кафедрой стал Н.В. Гордеев, ныне доктор исторических наук, профессор. С ним я знаком еще в 80-е гг., когда готовились сборники документов по истории рабочего класса Забайкалья (в двух томах) а также очерки Читинской областной организации КПСС (второе издание), где я был одним из авторов, а Николай Васильевич — редактором этих изданий. Заслуга Н.В. Гордеева также состоит в том, что он смог решить вопрос с изданием учебного пособия для студентов и преподавателей «История Восточного Забайкалья», рукопись которого лежала без движения больше десятилетия. Мне очень импонирует этот человек, добившийся серьезных успехов в работе и науке, он скромнен и доброжелателен к людям.

Проводимая руководством УКП серьезная работа, а также заинтересованность Читинского обкома КПСС в создании в Чите филиала ИИНХ привели к положительному результату.

15 ноября 1985 г. на базе УКП был открыт филиал ИИНХ. Директором нового вуза по рекомендации Читинского обкома КПСС был назначен кандидат экономических наук, доцент Ф.Ф. Бигзаев. Фарит Фатыхович ранее работал в Читинском государственном педагогическом институте, прошел там большой путь от преподавателя до одного из руководителей этого крупного вуза. За его плечами огромный опыт преподавательской, организаторской и воспитательной работы. Он обладает широким кругозором в различных областях научных знаний, немалым опытом в решении хозяйственных вопросов. Все это было очень кстати, так как в новой должности ему сразу же пришлось преодолевать сложнейшие проблемы, первая из которых — ремонт и освоение новых учебных площадей по улице Анохина, 56. Эти задачи были успешно решены.

Особое внимание Ф.Ф. Бигзаев уделяет кадровым вопросам, которые оставались непростыми. Филиал пополнялся необходимыми кадрами как за счет головного института, так и за счет специалистов других институтов. Такое новое пополнение произошло в 1986 г., когда из политехнического института пришли на работу кандидаты экономических наук, доценты Владимир Петрович Белогуров, Алевтина Ниеолаевна Ганн, Татьяна Михайловна Лескова, Тамара Дмитриевна Макаренко — первая в Забайкалье женщина — доктор экономических наук, сегодня она заместитель директора ЧИ БГУЭП по научной работе.

Филиал имел заочную форму обучения, на определенном этапе сыгравшая свою положительную роль. Многие выпускники стали по-

Л.Ф. Берсенёв

истине высочайшего класса профессионалами, продолжают трудиться в родном институте. Среди них — Любовь Алексеевна Болтовская, ныне заместитель директора института по учебной работе, Вера Васильевна Макарова, заведовавшая кафедрой экономики и управления.

Но потребность в экономических кадрах в области возрастала, заочная форма обучения уже не могла решить эту проблему. Возникла необходимость открытия дневного отделения, для чего в филиале были созданы необходимые условия. Филиал к тому же располагал высококвалифицированным профессорско-преподавательским составом и материальной базой. Согласие на открытие дневного отделения было получено 21 июня 1990 г.

Начался новый этап в жизни филиала, создавались новые кафедры, появились новые специальности. Филиал стал признанным учебным заведением не только в области, но и за ее пределами.

В разные годы наш «нархоз», так с любовью продолжают называть ныне Читинский институт Байкальского государственного университета экономики и права, успешно окончили Анатолий Дмитриевич Михалев — мэр Читы, Татьяна Петровна Додатко — заместитель министра территориального развития Забайкальского края, Любовь Ильинична Гарголло — министр сельского хозяйства и продовольствия, Светлана Николаевна Дробалюк — министр финансов, Сергей Павлович Калугин — начальник Главного управления Центрального банка РФ по Забайкальскому краю, Валерий Евстафьевич Ломако — работавший в 1990-е гг. заместителем Главы Администрации области, Борис Александрович Абагуев — управляющий Читинским отделением Байкальского банка Сбербанка РФ, Валентина Петровна Прокопенко — управляющий филиалом ОАО «Внешторгбанка», Николай Васильевич Зенчик — начальник КРО Управления Федерального казначейства по Забайкальскому краю, многие другие известные руководители различных отраслей экономики, финансов, управления. Самоотверженно трудятся наши выпускники на благо Забайкалья, умножая одновременно славу родного института. Это значит — нашему «нархозу» быть, а все мы были и остаемся вместе.



Мезенцева Ирина Витальевна — кандидат исторических наук, доцент кафедры истории и политологии ЧИ БГУЭП.

«ТОРГОВЫЙ ДОМ ЗАЗОВСКИХ»: ПРОШЛОЕ И НАСТОЯЩЕЕ АРХИТЕКТУРНОГО ПАМЯТНИКА ЧИТЫ

Историческое наследие прошлого хранят не только архивные документы и музейные экспонаты. Многие о прошедшей эпохе могут поведать каменные и деревянные строения — дома, здания, постройки. Изучение истории здания, в котором сегодня располагается Читинский институт Байкальского государственного университета экономики и права, подтверждает, что дом как архитектурная достопримечательность Читы привлекал внимание исследователей и краеведов, но сведения о нем разбросаны по разного рода изданиям и порой противоречивы. Отсутствуют также сведения о



хозяйине дома — Б.Л. Зазовском. Изученные материалы не содержали никаких данных о проведенной в конце 1980 – начале 1990-х гг. реконструкции, современном состоянии и назначении здания, что и определило цель работы — уточнение и обобщение имеющихся сведений по истории «дома Б.Л. Зазовского» с привлечением новых дополнительных сведений и источников.

Первые систематизированные сведения об истории развития города Читы с точки зрения расположения и названий улиц, способах застройки, назначении и истории некоторых зданий представлены в «Путеводителе» Н.Е. Дворниченко.¹ Более подробные данные об архитектурных памятниках Читы содержатся в работе В.Ф.Немерова.² Здесь

мы находим сведения о дореволюционных постройках, принадлежащих известным читинским купцам и золотопромышленникам — домах В.В. Хлыновского, Д.Ф. Игнатьева, Д.В. Полутова, И.П. Старновского, А.Ф. Второва, братьев Шумовых. Предмет нашего изучения в данном издании представлен как «дом купца Б.Л. Зазовского». О том, что дом принадлежал на паях *братьям* Зазовским, а именно «Товариществу Зазовских», о судьбе и использовании строения после событий 1917 г. мы узнаем из документального рассказа о Чите известного читинского краеведа В.Лобанова.³

Своеобразный строительный бум Чита — столица Забайкальской области пережила в начале XX столетия. Завершение строительства Транссибирской магистрали дало новый толчок в развитии экономики города и торговли. Большая часть каменных зданий, считающихся сегодня историческими и архитектурными памятниками, построена именно в промежутке между 1900 и 1914 гг. Тогда же были выработаны и определенные архитектурные приемы, ставшие отличительной чертой городской застройки.

В начале века в городе насчитывалось не более 60 каменных, преимущественно одно- и двухэтажных зданий и особняков. Привлекали внимание объекты общественного и производственного назначения — здание городской полиции (ул. Чкалова, 116)^{*}, комплекс строений из красного кирпича под названием «монополия» (здание бывшего ликеро-водочного завода по ул. Чкалова, 149). Среди деревянных построек выделялось здание почтово-телеграфной станции (ул. Бутина, 37). В архитектурном отношении выделялись фундаментальные частные постройки — дом купца И.П. Старновского (угол ул. Чайковского и Журавлева — здание городской телефонной станции «Сибирьтелеком»), здание Торгового пассажа А.Ф.Второва (угол ул. Полины Осипенко и Амурской), дом купца Сомсоновича (ул. Амурская, 68), трехэтажный каменный дом Д.В. Полутова (ул. Бутина, 39 — здание городской администрации). Городской жемчужиной «каменного зодчества» по праву считался трехэтажный дом купцов-золотопромышленников Алексея и Константина Шумовых (угол ул. Ленина и Полины Осипенко). Самым красивым зданием города этот дом остается и сегодня.

Каменное строительство велось в основном в модном стиле «модерн». Однако в погоне за внешней красотой зданий все большее распространение получает «эkleктизм», то есть смешение разных стилей. Ярким образцом архитектурной эkleктики являлся дом городского головы В.В. Хлыновского (ул. 9-го января 1905 г.). Здесь он жил сам, сда-

^{*} Здесь и далее приводятся современные адреса зданий

вал комнаты и торговые помещения, в том числе и купцам Зазовским, до тех пор, пока те не построили свой «доходный дом».

В городе, где процветала торговля, первые этажи зданий использовались для многочисленных лавок и магазинов, а четкая планировка улиц, наложенная на постепенно поднимающийся рельеф, позволяла с легкостью отыскать взглядом практически на любом расстоянии высокий купол, венчающий вход в общественные и торговые места. Это архитектурно-стилистическое решение выделяло Читу в числе многих сибирских городов того времени. Заблудиться в городе с прямоугольной сеткой улиц и таким количеством разнообразных куполов было почти невозможно. Угловые входы в здания были удобны и для покупателей, и для прохожих, постоянно пытающихся, что называется, «срезать» углы, сокращая расстояния.

Из целой серии таких угловых домов здание Читинского института БГУЭП стоит особняком. Это бывшая усадьба — имение «Товарищества Зазовских». О самих братьях известно не много. В.Лобанов приводит о них следующее: «Купцы II гильдии, братья Соломон Леонтьевич (1861–1931 гг.) и Зуся Леонтьевич (1863–1920 гг.) Зазовские упомянуты в Сибирском торговом справочнике за 1903 г. как торговцы, у которых основное занятие — торговля мясом... Братья Зазовские были уважаемыми людьми. Так, например, Соломон Зазовский в числе других евреев организовал в 1902 г. общество помощи бедным евреям. В 1913 г. Соломон Зазовский — член попечительского совета общественной еврейской школы».⁴ Известно еще, что в 1913 г. «Товарищество братьев Зазовских» имело пай кожевенно-мыловаренного завода на Острове в Чите и в «Забайкальском промышленном товариществе». Распорядителем капитала, составлявшего около 58 тыс. руб., был старший брат — Соломон. «Товарищество братьев Зазовских» нередко было участником благотворительных акций. Так, в течение 1914 г., сразу после начала Первой мировой войны, Зазовские не раз жертвовали деньги «на нужды семей запасных, призванных в ряды войск».⁵



Здесь необходимо сделать некоторые пояснения, касающиеся национальной принадлежности Зазовских. Первое упоминание о евреях, проживавших в Чите, содержится в мемуарах декабристов. Немногочисленные еврейские поселенцы были из числа ссыльных или каторжников, вышедших на поселение. Поток еврейских переселенцев, в основном из Иркутской губернии и Прибайкалья (Баргузина), значительно возрастает с 1851 г. после объявления Читы областным городом. В период с 1851 по 1873 гг. еврейские пе-

реселенцы, записавшиеся в зависимости от размеров капиталов в купеческие гильдии или мещанское сословие, заняли прочные позиции в экономической жизни города. На рубеже XIX–XX вв. возникают крупные еврейские торговые дома Новомейских, Насташевских, Китаевичей и Зазовских. Тогда же появляются сведения о «способствовании купцов еврейского происхождения к благоустройству города».

Рассказывая о братьях, В.Лобанов лишь упоминает имя еще одного, младшего брата — Бориса Леонтьевича Зазовского, также являвшегося совладельцем доходного дома, но сведений о нем не приводит. Между тем, в отличие от Соломона и Зуси, Борис Леонтьевич Зазовский был более известной личностью. Такой вывод позволяют сделать относительно подробные данные о провинциальном купце еврейского происхождения, содержащиеся в юбилейном издании, подготовленном к 300-летию царствования дома Романовых. Приведем их полностью с сохранением, по возможности, орфографии и стилистических оборотов той эпохи: «Зазовский — Борис Леонтьевич, читинский 2-й гильдии купец, торгующий по первому разряду, а также выдающийся общественный деятель. Родился в г. Баргузин в 1870 году и образование получил домашнее. С 17-летнего возраста Б.Л. Зазовский посвятил себя коммерческой деятельности. В 1893 году поступил на военную службу в Сретенский резервный батальон, в котором за отсутствием поставщиков, три года время службы заведывал заготовкой мяса для Сретенского резервного батальона хозяйственным способом. По окончании службы занялся в г. Чите и окрестностях торговлей мясом, зерном, тяжелыми товарами и лесом (поставкой таковых на Забайкальскую ж.д.). Дело торговое, начатое с ограниченными средствами, благодаря редкой энергии Бориса Леонтьевича, развилось и оборот отделения фирмы в г. Верхнеудинске в настоящее время достигает 2. 500. 000 руб. в год. В 1903 году Б.Л. вступил в компанию с братьями Соломоном и Зусей Леонтьевичами Зазовскими, образовав «Торгово-Промышленное Товарищество Братьев Зазовских», с тем же предметом торговли и поставкою в войска мясных и разных продуктов.

Особо отличная деятельность Б.Л. выразилась в 1905-6 годах, когда в качестве доверенного Троицко-Савской комиссии по покупке порционного скота Военного ведомства, Б.Л. производил, по просьбе комиссии, закупку скота в Монголии для армии, отличившись строгою честностью, опытом и т.д. Отдавая весь досуг общественной деятельности, Б.Л. ныне состоит: казначеем и членом хозяйственного Комитета Правления при Верхнеудинском Еврейском молитвенном доме, действительным членом Местного Управления Красного Креста, членом Общества по изысканию средств бедным учащимся при Верхнеудинском реальном училище, членом общества попечительства о бедных,

членом Совета Верхнеудинского Общества Взаимного Кредита, членом-учредителем Общества пособия бедным евреям в г. Верхнеудинске.

Б.Л. известен и очень уважаем в Верхнеудинске, как человек, широко откликнувшийся своими пожертвованиями в сфере частной и общественной благотворительности, в делах общественного призрения и в делах помощи народному образованию.

Как запасной, был призван на службу во время мобилизации боксерского восстания* в 1900 году в июне месяце, служил в г. Чите в запасном батальоне, был назначен командиром батальона полковником Видовским каптенармусом** и артельщиком, исполнял возложенные на него обязанности честно и аккуратно и за это произведен в нестроевые старшего разряда высшего оклада и получил денежную награду 26 р.; об этом отдан был приказ по запасному батальону; таковое поощрение дается очень редко и немногим на службе евреям».⁶

По данным В. Немерова, Борису Леонтьевичу Зазовскому принадлежало все строение, так как построено оно было по его заказу городским архитектором Ф.Е.Пономаревым: «Как и большинство других жилых строений, спроектированных Ф.Е. Пономаревым, дом Зазовского имел форму усеченного прямого угла с широкими арочными окнами, фигурным обрамлением балюстрады и ажурными балконами».⁷



Комплекс из двух домов и помещений хозяйственного назначения, по-

*Боксерское (ихэтуаньское) восстание — антиамериканское восстание крестьян и городской бедноты Северного Китая (провинция Шаньдун) в 1889-1901 гг.

** Каптенармус — должностное лицо в воинской части, ведающее хранением и выдачей имущества, продовольствия.

строенных в 1903–1911 гг. (по некоторым данным в 1906–1911 гг.)⁸, располагался по соседству с Торговым пассажем А.Ф. Второва. Вначале, как указывает В. Лобанов, «был построен небольшой каменный дом по улице Ингодинской, затем большие амбары и сараи из кирпича для хранения мяса во дворе. Позже построен одноэтажный особняк по улице Иркутской, и, в завершение, в 1911 г. были построены доходные дома на углу Иркутской и Коротковской улиц».⁹ Вместе они составляли квартальный угол (ныне ул. Полины Осипенко и Анохина). Одно из зданий (по ул. Анохина, 56) представлял собой наглядный пример крупного доходного дома. «Двухэтажное, Г-образное в плане, оно имеет оригинальную объемно-пространственную композицию. Декор уличных фасадов выполнен в стиле поздней эклектики, включая элементы модерна. Массивный угловой эркер* расположен над парадным угловым входом и увенчан высоким куполом. Фасад, обращенный на ул. Анохина, имеет симметричную схему композиции. Ризалиты** декорированы ложными фронтонами*** сложного очертания. Над карнизом по осям межоконных простенков размещены парапетные тумбы, соединенные ажурными решетками из кованного железа».¹⁰ Торцы здания изначально были «глухими», без проемов и одновременно служили брандмауэром**** для окружающей деревянной застройки, что давало возможность безболезненно пристраивать при необходимости соседние капитальные здания.



Строение по ул. Полины Осипенко, 12 представляет собой «двухэтажное, кирпичное здание на высоком цоколе, прямоугольное в плане. Центральная ось фиксируется в уровне кровли фронтоном, а в уровне второго этажа — балконом... Объединенные попарно оконные проемы

* Эркер (нем.) — полукруглый или многогранный выступ в стене с окнами, чаще всего проходящий через несколько этажей и увеличивающий площадь внутреннего помещения.

** Ризалит — часть здания, выступающая за линию фасада.

*** Фронтон — треугольная или циркулярная верхняя часть фасада здания, ограниченная двухскатной крышей, а также подобное украшение над окнами, дверьми.

**** Брандмауэр — стена из огнеупорного материала, разделяющая смежные строения или части одного строения в противопожарных целях.

обведены рамочными наличниками».¹¹

Завершив строительство здания, расположенного в непосредственной близости от Старобазарной площади — центра торговой жизни Читы, братья Зазовские заявили о себе как о крупных домовладельцах, сдающих «в наем» помещения для различного рода торговых и экономических нужд. В 1911 г. часть здания занимало отделение Сибирского торгового банка, часть — лучший в городе ресторан «Самсон». В ресторане прекрасно готовили, угощали вином из «Марана» — погреба кавказских вин. Просуществовал ресторан недолго, до 1913 г., когда владелец «Самсона» господин Чикваидзе задолжал в городскую казну 150 руб., в результате чего ресторан закрыли.

С 1912 г. в доме Зазовских размещалась контора и главный бакалейный магазин кооперативного товарищества «Эконом». К 1917 г. оно имело в Чите 16 магазинов-отделений. Впоследствии, в 1920-х гг., эти отделения стали основными торговыми точками читинского рабочего кооператива. В том же 1917 г. здесь размещались правление, отделения и главный магазин по продаже ручных и ножных швейных машин компании «Зингер», а также бакалейный магазин.

С приходом к власти большевиков и началом Гражданской войны и иностранной военной интервенции в Забайкалье многое изменилось в судьбе братьев и их имущества. По данным В. Лобанова, Зуся Леонтьевич был убит солдатами барона Унгерна, у Соломона Леонтьевича от рук белогвардейцев погибли два сына и дочь. Судьба Бориса Леонтьевича Зазовского неизвестна.

В течение 1918 г. в доме Зазовских размещались канцелярия Третьего Верхнеудинского полка и Польский военный комитет. В 1919 г. — ветеринарное отделение штаба японских военных сил и эвакуированный из Омска «Русский для внешней торговли банк», который вел активные операции с лондонскими банкирами в Харбине.

В начале 1920-х гг. домовладения Зазовских были национализированы, но бывший доходный дом продолжал жить бурной экономической жизнью. С 1920 г. в доме заседал Народный государственный контроль Дальневосточной республики. В 1922 г. здесь ведет бакалейную торговлю «Забайкальское акционерное общество» и продолжает свою деятельность компания «Зингер». В 1923 г. в доме снимал комнаты и помещение для приема посетителей читинский адвокат Моисей Михайлович Рубинштейн.¹² В 1925 г. из «Пассажа Второва» здесь размещалась редакция областной газеты «Забайкальский рабочий» и ее экспедиция по доставке газет и журналов читателям. Так постепенно начинает меняться назначение площадей бывшего торгового дома Зазовских.

И.В. Мезенцева

С 1925 г. небольшое помещение в доме занимал Читинский государственный архив. По мере увеличения фондов, архив постепенно становится главным арендатором здания на долгих пятьдесят лет. Только во второй половине 1970-х гг. «хранилище прошлого» переехало во вновь построенное специализированное здание.

Крутой поворот в судьбе большого здания в центре города происходит во второй половине 1980-х гг., когда было принято решение о размещении на его площадях Читинского филиала Иркутского института народного хозяйства. Но для того, чтобы начать очередной учебный год в новых, более комфортных условиях, зданию предстояла существенная реконструкция. Практическое осуществление принятого решения объединило усилия директора филиала Фарита Фатыховича Бигзаева и руководителей органов власти и ведомств — председателя Читинского областного исполнительного комитета Константина Кузьмича Шабаршина, заместителя председателя облисполкома по капитальному строительству Юрия Владимировича Шекемова, председателя областной плановой комиссии Николая Федоровича Носова, руководителей главного планово-экономического управления Бориса Петровича Иванова и Олега Васильевича Бухвалова. Благодаря им проект реконструкции начал обретать зримые очертания сначала в виде корпуса по ул. Анохина, 56.

Потребовалось шесть лет напряженного труда, чтобы 1990/91 учебный год начался в новом здании, оборудованном на высоком современном уровне (9 аудиторий и лекционный зал на 70 мест, кабинеты кафедр, библиотека с просторным и светлым читальным залом). Все это увидели не только студенты-заочники, а им было с чем сравнивать новые горизонты своей «alma mater», но и студенты вновь открытого очного отделения. В новом здании определились и новые перспективы. В 1990 г. были созданы кафедры «Экономики и планирования производства», «Бухгалтерского учета, финансов и кредита», «Высшей математики, вычислительной техники и АСУ», в 1991 г. начала свою работу кафедра «Иностранных языков».

Начало 1990-х гг. принесло известные перемены в стране, но администрация Читинской области в сложных экономических условиях настойчиво продолжала начатую реконструкцию здания по ул. Полины Осипенко, учитывая важность качественного улучшения подготовки экономических кадров для Забайкалья. И здесь бесспорная заслуга принадлежит главе администрации области Борису Петровичу Иванову, председателю комитета экономики Валерию Евстафьевичу Ломако, начальнику финансового управления Николаю Александровичу Изюмову. В процессе восстановления дома-памятника родилось плодотворное творческое содружество архитекторов О.В. Пищиковой и

Н.Н. Бунтовского, подрядчиков в лице фирмы «Байкал-Ост» под руководством Н.И. Огородникова, строителей и административно-финансовых структур — словом, созидателей, объединенных благородным стремлением спасти архитектурную жемчужину и дать ей новую жизнь, воссоздав храм науки. Им удалось не только сохранить исторический вид здания, но и вместо 134 запланированных по плану реконструкции учебных мест создать 250. В 1993 г. решением Малого Совета Читинского областного Совета народных депутатов (№ 47 от 4 марта) здание Читинского филиала ИИНХ, в прошлом «Торговый дом Зазовских», было признано памятником архитектуры и градостроительства местного значения.

Символичным представляется сегодня одно удивительное совпадение. До переименования ул. Полины Осипенко называлась Иркутской. С 1990-х гг. и по сей день на бывшей Иркутской улице существует и развивается Читинский институт (филиал) одного из лучших вузов Сибири — Байкальского государственного университета экономики и права (до 1997 г. — Иркутской государственной экономической академии). Теперь это не просто коридоры, кабинеты, аудитории, но особая атмосфера, пропитанная уникальным «нархозовским» духом. У администрации института сложилось твердое убеждение, что современное высшее учебное заведение должно выпускать из своих стен не просто специалистов, способных решать сложные экономические задачи, но и людей с высоким художественным вкусом, способных ценить и понимать прекрасное. В этом несомненная заслуга принадлежит директору института Бигзаеву Фариту Фатыховичу. Он является вдохновителем и организатором всех художественных выставок, вернисажей и встреч с интересными людьми и творческими коллективами Забайкалья.



Неразрывная связь прошлого и настоящего в истории города и края нашла свое отражение в великолепном панно-триптихе, расположенном на центральной стене институтской библиотеки и посвященном пребыванию в Забайкалье декабристов — участников восстания на Сенатской площади 14 декабря 1825 г. В 1990 г. читинские художники Ирина Гладун и Владимир Форов отразили весь смысл пребывания декабристов в ссылке — нести всем окружающим то самое «разумное, доброе, вечное», без которых и тогда, и теперь трудно было бы жить и работать. Процесс познания, содружество науки и практики, сосуществующие с неповторимой художественной атмосферой в стенах здания с интересным историческим прошлым — вот сегодняшний день бывшего «Торгового дома Зазовских».

Большинство жителей Читы даже не подозревают, какие тайны хранят стены того или иного дома. Эти дома, как и люди, имеют свое прошлое. Разница лишь в том, что многие постройки продолжают свою жизнь и после смерти своего хозяина, впитывая в себя специфику каждой новой эпохи.

1. Дворниченко Н.Е. Путеводитель по Чите. Достопримечательности, памятники и памятные места. — Иркутск, 1981.
2. Немеров В.Ф. Чита. История, памятные места, судьбы. — Чита, 1994.
3. Лобанов В. Старая Чита. Документальный рассказ. — Чита, 2003.
4. Там же. — С. 103–104; Энциклопедия Забайкалья. Т.2. — Новосибирск, 2004. — С. 394.
5. Забайкальские областные ведомости. — 1914. — №№ 91,94,127.
6. Юбилейное историческое и художественное издание в память 300-летия царствования державного дома Романовых. — М., 1913.
7. Немеров В.Ф. Указ. соч. — С. 50.
8. Зазовских усадьба // Энциклопедия Забайкалья. Т.2. — Новосибирск, 2004. — С. 394.
9. Лобанов В. Указ. соч. — С. 103.
10. Зазовских усадьба ... — С. 394.
11. Там же. — С. 394.
12. Вся Чита и Забайкалье. Торгово-промышленный справочник-путеводитель, 1923. — (Репринтное издание, 1993. — С. 33).

НАШИ ЮБИЛЯРЫ

СЛУЖЕНИЕ ОТЧИЗНЕ (К 70-ЛЕТИЮ СО ДНЯ РОЖДЕНИЯ В.Е. ЛОМАКО)



Валерий Евстафьевич ЛОМАКО — заслуженный экономист РФ, помощник члена Совета Федерации Федерального Собрания Российской Федерации от Читинской области (Забайкальского края), профессор Читинского института Байкальского государственного университета экономики и права.

Родился Валерий Евстафьевич 27 марта 1939 г. в семье военнослужащего в селе Нерчинский завод Читинской области. Как и у большин-

ства семей кадровых офицеров-пограничников, у семьи Ломако были частые переезды в связи с изменением места службы отца. Валерий постигал школьные науки и в Минске, и в Варшаве. Навсегда его память сохранила впечатления от встреч с К. Рокоссовским, Г. Жуковым, А. Маресьевым в польской школе для русских детей, где он учился после войны. Эти военные люди, несмотря на их колоссальную занятость, находили время побывать у подростков, сказать теплые и жизнеустановочные слова.

Неудивительно, что еще в детстве Валерий определил для себя в качестве единственного направления жизненного пути служение Отчизне. Мечта осуществилась в 1951 г., когда он поступил в Ленинградское суворовское военное училище. Воспитание было почти спартанским, поскольку воспитателями были фронтовики. Кроме «военных» дисциплин, воспитанники училища обучались верховой езде и фехтованию, музыке и танцам, сражались на ринге и борцовском ковре. Однако медицинский запрет не позволил Валерию стать армейским офицером, и по окончании суворовского училища его направили в Ленинградскую школу милиции (1959 г.).

Через три года молодой офицер МВД попросил направить его в Забайкалье, на родину. И снова крутой поворот судьбы. Лейтенанта милиции В.Е. Ломако назначили оперуполномоченным ОБХСС по золоту Вершино-Дарасунского отделения милиции. Спокойной эта работа не была: и на место убийства выезжал, и преступников задерживал. Но не

Служение Отчизне

только трудности вспоминает Валерий Евстафьевич. Здесь он встретил любимую женщину, которая стала женой и спутницей на всю жизнь. Четверо детей воспитала эта дружная забайкальская семья.

В 1966г. Валерия Евстафьевича перевели в Читу. Затем была недолгая работа секретарем Центрального райкома комсомола г. Читы (1966–1967 гг.). В этом же году он успешно закончил обучение в Иркутском институте народного хозяйства по специальности «Планирование народного хозяйства». Дипломированный экономист в 1967 г. впервые стал преподавателем Читинского кооперативного техникума. Но с 1969г. Валерий Евстафьевич занимается экономикой региона. Он трудится в должности председателя городской плановой комиссии Читинского горисполкома (1969–1977 гг.), затем первого заместителя председателя областной плановой комиссии Читинского облисполкома (1977–1988 гг.), заведующего социально-экономическим отделом Читинского обкома КПСС (1988–1990 гг.), председателя комиссии по экономической реформе, первого заместителя главы администрации Читинской области, председателя комитета экономики (1990–1996 гг.), председателя комитета экономической политики Читинской областной Думы (1996–2000 гг.).

Предложения Валерия Евстафьевича всегда направлены на создание благоприятных условий жизни забайкальцев. В перспективе он видит устойчивое развитие территории только при оптимизации структуры регионального хозяйства и эффективном использовании ресурсного, экономического и экологического потенциала Забайкальского края. Положительные результаты дала реализация Программы поддержки малого предпринимательства, основные направления которой предложены В.Е. Ломако, как и другие меры поддержки промышленных предприятий области. Он соавтор ряда правительственных программ социально-экономического развития Дальнего Востока и Забайкалья, по которым построены многие промышленные предприятия, объекты транспортной и социальной инфраструктуры.

Валерий Евстафьевич — один из авторов проекта СЭЗ «Даурия». При его непосредственном участии была создана Читинская угольная компания, которая в 90-е г. позволила забайкальцам пережить энергетический кризис. Умение управленца В.Е. Ломако проводить глубокий анализ, предвидеть и прогнозировать экономическую ситуацию способствовало увеличению собственных доходов области прежде всего от развития местного хозяйства. Как депутат Читинской областной Думы 1-го (1994–1996 гг.) и 2-го (1996–2000 гг.) созывов Валерий Евстафьевич бескомпромиссен, его предложения никогда не носят популистского характера. Он не страдает чиновничьей амбициозностью, прост и искренен в общении, умеет увлечь своей идеей.

НАШИ ЮБИЛЯРЫ

Именно сочетание этих качеств с широким диапазоном знаний в области управления региональной экономикой способствовали становлению его как профессионального педагога. Уже более 35 лет Валерий Евстафьевич трудится ЧИ БГУЭП. При общении со студентами он, помимо преподавания экономических знаний, с особой твердостью воспитывает в них патриотизм и убеждает сохранять верность своей малой Родине. Тому пример он сам и его большая семья.

Имея ценный опыт практической управленческой деятельности, Валерий Евстафьевич длительное время являлся председателем государственной аттестационной комиссии. Дипломные проекты на темы совершенствования системы государственного управления, выполненные студентами под его руководством, имеют практическое значение и выполняются по заказам Администрации Забайкальского края и органов местного самоуправления. Эти работы отличаются глубокой проработкой актуальных экономических проблем, доказательностью выводов и применением современных информационных технологий.

Во многом благодаря усилиям Валерия Евстафьевича сохраняются и устанавливаются новые контакты с представителями государственной законодательной и исполнительной властей, проводятся их встречи со студентами. Его неустанной заботой является развитие материально-технической базы института и расширение направлений деятельности по повышению квалификации государственных и муниципальных служащих. Сегодня профессор Валерий Евстафьевич Ломако является блестящим пропагандистом экономических идей развития региона как среди студентов, так и среди молодых преподавателей, аспирантов, имеет более 20 научных публикаций. Он высококвалифицированный экономист-управленец и замечательный педагог.

За значительный вклад в развитие Забайкалья Валерий Евстафьевич Ломако Указом Президента Российской Федерации награжден знаком отличия «За безупречную службу 30 лет», удостоен правительственной награды — ордена «Знак почета», ему присвоено звание «Отличник народнохозяйственного планирования СССР», награжден орденом «Кадетский крест второй степени», медалями.

Признание Валерия Евстафьевича и его и уважение со стороны профессорско-преподавательского коллектива и студентов стихами выразила одна из них, Слепухина Елена.

Служение Отчизне

Судьбы-книги

*Среди судеб людских все особые,
Только в множестве их бесконечном
Есть такие — как книги готовые,
Все страницы которых о великом.*

*В них ни капельки фальши не слышится,
Нет фантазий в сюжетных линиях,
Потому что те книги пишутся
Жизнью смелых, трудами сильных.*

*Их читать бы, внимать, учиться
Как своей послужить стране,
В забайкальском селе родиться
И суворовцем быть в Москве.*

*Не бояться проблем и сложностей,
Делу жизни всю жизнь посвящать,
А достойным давать возможности,
Опыт свой драгоценный дарить.*

*И профессором стать, и писателем,
И наставником сотням новых,
Стать же аскетичных жизни старателей,
Свои книги писать готовых.*

*Среди судеб, достойных писательства,
Есть и Ваша — уж это мы знаем.
Дорогой наш Валерий Евстафьевич,
С днём рождения Вас поздравляем!*

*Благодарны за труд и за искренность,
И за смелость не ради славы.
В книге Вашей пусть будут написаны
Ещё многие-много глав.*

Коллектив ЧИ БГУЭП



Ковальчук Людмила Борисовна — кандидат экономических наук, доцент кафедры мировой экономики ЧИ БГУЭП.

О НАУЧНОМ ПОДХОДЕ В ИССЛЕДОВАНИИ РЕГИОНАЛЬНОГО РАЗВИТИЯ

При формировании концептуальных схем и моделей регионального развития доминирует экономический подход, который представляет собой взгляд с позиций «экономичности». Данная категория, в свою очередь, рассматривается как основа эффективности хозяйственной деятельности в регионе, состоящая в «разумной и рациональной экономии ограниченных ресурсов с целью более полного удовлетворения потребностей» (БЭС). При таком подходе основным критерием оценки предлагаемых моделей развития является экономическая эффективность. Следовательно, экономический подход основан на использовании стоимостных оценок для принятия решений. При этом использование количественных оценок создает возможность применения экономико-математических методов, что, с одной стороны, позволяет формализовать процесс прогнозирования социально-экономического развития, но с другой — упрощает реальность, так как при этом не учитываются многие факторы, которые не имеют количественной оценки. Несомненно, использование указанных методов во многом способствует совершенствованию управления экономическими процессами на уровне региона. Однако при этом экономика обуславливает социальное развитие, а социальные факторы изучаются как возможности экономического роста.

Так, по мнению представителей неоклассического направления, региональное развитие необходимо рассматривать как повышение темпов экономического роста, ибо оно зависит от обеспеченности региона факторами производства при их эффективном использовании. Экономическая эффективность достигается тогда, когда ресурсы достаются тем, кто может их наилучшим образом использовать, внося, соответственно, наибольшую плату. А относительно более высокая стоимость ресурсов, сложившаяся в одном регионе,

инициирует их переток в данном направлении что, в конечном счете, обеспечивает в этом регионе экономический рост.

Экономический рост в регионе наиболее видные представители неоклассического направления (Дж. Бортс, Х. Зиберт, Р. Солоу, Т. Сван, Г. Мэнкью, Д. Ромер, А. Уэйл, Р. Барро, Х. Сала, Мартин, Р. Холла и Ч. Джонса) ставили в зависимость от его ресурсного потенциала. В состав ресурсного потенциала они включали природные ресурсы, общую численность и квалификацию трудовых ресурсов, запасы капитала и уровень технологий. В дальнейшем в работах А. Маршалла и Х. Зиберта неоклассическая концепция регионального развития была дополнена более совершенными моделями, учитывающими и такие факторы, как социальная и производственная инфраструктура, уровень регионального управления и т.д.¹. Например, в модели Х. Зиберта используется производственная функция, в которой объем потенциально возможного производства в регионе ставится в зависимость от таких наличных видов затрат, как капитал, труд, земля и уровень технических знаний. В то же время он добавляет в свою модель транспортные затраты и социальные факторы, то есть влияние функциональных особенностей этой сферы. При этом, исходя из того, что развитие человеческого общества на всех этапах определяется в большей части материальными интересами людей, экономическую сферу неоклассики считали доминирующей, основной акцент в моделях экономического развития региона делали на эффективное использование производственно-организационных факторов, а социальные и политические факторы представляются ими как производные от экономической сферы.

Доминирование экономической сферы в моделях неоклассической школы основывалось на распространенном представлении о принципиальной рациональности человеческого поведения и о том, что оно целесообразно, ориентировано на получение будущих результатов и согласовано во времени². Справедливость такого представления не вызывала бы сомнений, если бы потребности человека, которые мотивируют его поведение, ограничивались только желанием удовлетворить физиологические потребности или потребности в безопасности. Однако исследования поведения указывают, что человеком в значительной мере движут социальные потребности, такие как дружба, привязанность, потребности в самоуважении, самореализации, самовыражении, развитии потенциальных возможностей³. Реализация этих потребностей зависит от уровня социального развития. Следовательно, модели и схемы регионального развития, предлагаемые представителями неоклассической школы на основе только экономического подхода, могут быть весьма результативными для опре-

деления конкурентного преимущества отдельных регионов, а также рационального размещения отраслей в целях повышения эффективности экономики в масштабах всей страны. Однако достижение стратегических целей, включающих повышение качества жизни населения региона, без оценки социальной составляющей, на наш взгляд, невозможно.

Широкое распространение экономический подход в вопросах регионального развития получил и в России. Вплоть до середины прошлого века развитие и размещение производительных сил осуществлялось с целью получения наибольшего экономического эффекта в масштабах всего народного хозяйства, при этом не учитывался уровень социального развития отдельных регионов.

Распространению экономического подхода в нашей стране, безусловно, способствовала теория экономического детерминизма, которая стала основой так называемого материалистического понимания общества. В соответствии с этой теорией, экономический базис детерминирует все стороны его жизни. Наиболее известными представителями данного научного направления стали К. Маркс и Ф. Энгельс, которые считали, «что история находит конечную причину и решающую движущую силу всех важных исторических событий в экономическом развитии общества, в изменениях способа производства и обмена, в вытекающем отсюда разделении общества на различные классы и в борьбе этих классов между собой». В советские годы экономический детерминизм фактически стал методологической основой теоретических разработок в области региональной экономики, которая изучала территориально — функциональные аспекты экономических отношений⁴. В свою очередь, экономический подход, опираясь на данную методологическую основу, использовался в качестве основного научного подхода в понимании принципов регионального развития. В теории региональной экономики советского периода, несмотря на различия в определении понятия «регион» и разнообразных синонимических понятий, общим являлось наличие трёх его признаков: территория, специализация и экономические связи. При этом акцент, как правило, в определении делался на «совокупность различных видов производительных сил и производственных отношений». Таким образом, в региональной экономике советского периода сложился достаточно упрощённый взгляд на региональное развитие как результат развития экономики. Такая позиция учёных привела к однобокому региональному развитию, что на практике наглядно проявляется в современных чертах многих регионов, а именно: высокий промышленный потенциал сочетается с низкими показателями уровня жизни населения и неразвитостью социальной сферы. И, как результат, в ряде регионов — субъектов Рос-

сийской Федерации имеют место неблагоприятные демографические тенденции, высокий уровень загрязнения окружающей среды, слабое материально-техническое и кадровое обеспечение социальной инфраструктуры, рост миграции квалифицированных кадров в другие регионы⁵.

Изменения теоретических представлений о регионе в отечественной науке произошли в 60–70-е гг. прошлого века. Исследования региональных экономических отношений привели к появлению новых представлений о регионе как социально-экономическом комплексе. Основными звеньями данного комплекса стали: материальное производство и социальная сфера. В классической работе Н.Н. Некрасова под регионом понимается «крупная территория страны с более или менее однородными условиями, а главным образом — характерной направленностью развития производительных сил на основе сочетания комплекса природных ресурсов с соответствующей сложившейся и перспективной социальной структурой»⁶. Комплексное, а затем системное понимание региона обусловило установление функциональной зависимости уровня развития региона от всех его подсистем: не только экономики, но и социальной сферы. Так, по мнению Г.В. Гутмана, «социально-экономический подход к региону ставит уровень жизни людей в зависимость от эффективности функционирования региональной экономики»⁷. Данное представление закрепилось в отечественной науке и распространяется в учебных пособиях в качестве основополагающего при принятии управленческих решений. В пособии В.И. Видяпина указывается, что «уровень социального развития региона, в конечном счете, определяется его экономическим развитием: качество жизни населения — уровнем и эффективностью производства в регионе». Поэтому, по его мнению, в первую очередь необходимо планировать именно экономическое развитие. При этом ключевыми вопросами экономического развития региона он считает: привлечение в регион новых производств, обновление структуры производства, развитие имеющихся производств, развитие инфраструктуры жизнеобеспечения и жизнедеятельности населения, создание новых рабочих мест⁸.

Однако, как справедливо считают В.Н. Лексин и А.Н. Швецов, социально-экономический подход не был реализован. По их мнению, социально-экономическая ориентация, то есть «оценка вектора и количественных параметров региональных ситуаций, с точки зрения того, как они влияют на уровень и качество жизни населения — наиболее очевидный, и до сих пор наименее учитываемый признак территориального развития»⁹.

Несмотря на большое количество исследований, в которых региональное развитие рассматривается с точки зрения социально-

экономического подхода, методология и теоретическая база для его реализации всё ещё не разработана. Однако большинство исследователей признаёт комплексный характер региона, взаимосвязь между составляющими его элементами, но при этом сохраняет лидирующую роль экономической подсистемы как источника, обеспечивающего региональное развитие. Поэтому и целевым стержнем по-прежнему оставался поиск решений, обеспечивающих максимальную экономическую эффективность воспроизводства материально-технической базы. По сути, кардинального изменения в научном подходе к вопросам регионального развития не произошло.

В то же время представление региона в качестве социально-экономической системы, на наш взгляд, подразумевает понимание не только того, что он представляет собой целостное образование, но и того, что основным элементом его являются люди, их устойчивые связи, отношения, которые порождают взаимодействие и взаимообусловленность тех процессов, которые происходят в регионе. Связи и отношения между людьми складываются в процессе их деятельности. При этом важность такого вывода заключается не только и не столько в том, что через экономическую деятельность люди производят определённое количество материальных благ, необходимых для выживания, но прежде всего в том, что именно в процессе экономической деятельности, через труд как внешнюю форму её проявления происходит физическое и умственное совершенствование человека¹⁰. Из этого следует, что чем «совершеннее» человек, тем «совершеннее» сама экономическая деятельность. Придерживаясь данной логики, можно объяснить и изменения структуры общественного производства, которые, в данном контексте, являются результатом развития самого человека прежде всего в процессе его деятельности. В результате на смену индустриальному развитию приходит постиндустриальное, в котором, как известно, большая доля отводится нематериальному производству. При этом диалектика экономического развития в значительной степени обусловлена уровнем развития творческих способностей человека, уровнем его профессионального и культурного развития. Высокий профессиональный и культурный уровень развития человека позволяет абсорбировать поток технологических, управленческих, организационных инноваций, превращая производство в более наукоёмкое, требующее от человека постоянного совершенствования.

Таким образом, с переходом в постиндустриальную фазу экономического развития в большей степени становится зависимым от уровня развития и возможностей реализации человеческого потенциала, чем от развития экономического потенциала. Это означает, во-первых, что оценка регионального развития, с точки зрения развития

только экономики, является односторонней и недостаточной; во-вторых, в научном подходе социальная составляющая должна занимать доминирующее положение, а оценка принимаемых решений, выбор направлений развития должны осуществляться с учётом их социальных последствий.

Применение социально-экономического подхода к региональному развитию предполагает:

1. Понимание региона в качестве целостной системы, функционирующей в интересах человека, цель развития которой состоит в непрерывном повышении качества жизни населения, способствующем развитию человека как творческой личности

2. Учёт того, что взаимодействие социальной и экономической сфер обеспечивают синергический эффект, который является движущей силой регионального развития,

3. Оценку регионального развития на основе показателей социально-экономической эффективности.

Понятие социально-экономической эффективности является ключевым при реализации социально-экономического подхода к региональному развитию. При этом данное понятие не получило однозначного определения. Отталкиваясь от общего определения эффективности, под социально-экономической эффективностью в широком смысле, на наш взгляд, следует понимать повышение качества жизни населения на основе развития экономики и социальной сферы. Развитие региональной системы проходит ряд этапов, на каждом из которых изменяется её состояние. Смена состояний может трактоваться как повышение — снижение качества жизни населения региона. Следовательно, развитие региональной системы можно представить как систему протекающих социальных и экономических процессов, управление которыми обеспечивает достижение поставленной цели. Таким образом, оценка состояния социально-экономической системы региона может осуществляться в направлении измерения результативности этих процессов за определённый промежуток времени. Следовательно, процессный подход к системному исследованию регионального развития образует, в некоторой степени, новое направление в изучении проблем социально-экономического развития региона.

1. Маршалл А. Принципы экономической науки. Т.1. Пер. с англ. — М. 1993. — С.1.

2. Там же. — С.157.

3. Кузнецова О.В. Экономическое развитие регионов: теоретическое и практическое аспекты государственного регулирования. — М., 2002. — С. 24.
4. Климанов В.В. Региональные системы и региональное развитие в России. — М., 2004. — С.8–9.
5. Гутман Г.В., Мироедов А.А, Федин С.В. Управление региональной экономикой — М., 2002 — С.9–15.
6. Там же — С.9–15.
7. Там же — С.9–15.
8. Видяпин В.И., Степанов М.В. Региональная экономика. — М.: ИНФРА — М, 2007 — 666с. С.13–16.
9. Гутман Г.В., Мироедов А.А, Федин С.В. Управление региональной экономикой — М., 2002 — С.9–15.
10. Аникин А.В. Путь исканий: Социально-экономические идеи в России до марксизма — М., 1990. — С.13,14.



Батурина Ольга Викторовна — ассистент
кафедры финансов и кредита ЧИ БГУЭП.

КОСВЕННОЕ НАЛОГООБЛОЖЕНИЕ КАК ИНСТРУМЕНТ РЕГУЛИРОВАНИЯ ЭКОНОМИКИ (НА ПРИМЕРЕ НАЛОГА НА ДОБАВЛЕННУЮ СТОИМОСТЬ)

Мировая экономика в настоящее время находится на качественно новом этапе развития регионализации, интернационализации и интеграции всех аспектов хозяйственной жизни, поскольку происходит процесс прогрессирующей глобализации международных отношений. Налоговая глобализация в рамках общей системы глобализации мировой экономики, обладая всеми ее существенными признаками, тем не менее имеет и весьма специфические направления. В условиях глобализации происходит гармонизация нало-

говых систем и налоговой политики, наблюдается тенденция унификации налоговых систем зарубежных стран, включающих в себя:

- унификацию косвенного налогообложения;
- унификацию прямого налогообложения, в том числе путем заключения двусторонних соглашений об устранении двойного налогообложения;
- применение специального статуса европейской компании и европейской экономической группировки;
- создание различных международных организаций, занимающихся вопросами налогообложения.

Общий подход к налоговым вопросам определен в Римском договоре стран Европейского союза, он предполагает гармонизацию ставок косвенных налогов (Европейский союз – яркий пример унификации косвенного налогообложения). Косвенные налоги играют основную роль в налоговых системах зарубежных стран, в том числе и в России. Данная группа налогов взимается в процессе движения доходов или оборота товаров (работ, услуг). Эти налоги включаются в виде надбавки в цену товара, а также тарифа на работы или услуги, и оплачиваются потребителем. Косвенные налоги являются наиболее простым для государства источником дохода с точки зрения их взимания и привлекательным в том смысле, что поступления от них прямо не привязаны к финансово-хозяйственной деятельности субъекта налогообложения, а фискальный эффект достигается в условиях падения производства и даже убыточной работы предприятий и организаций.

Развитие теории и практики косвенного налогообложения привело к появлению совершенно нового вида налога — налога на добавленную стоимость. НДС был основан во Франции в 1954 г. Этот налог устанавливается в процентах от облагаемого оборота и является формой изъятия части добавленной стоимости, создаваемой на всех стадиях производства и обращения и определяемой как разница между стоимостью реализованной продукции (товаров, работ, услуг) и стоимостью материальных затрат, отнесенных на издержки производства и обращения. Это один из самых распространенных косвенных налогов на товары и услуги.

Установление НДС — одно из условий членства в Европейском союзе. В странах — членах Европейского союза налог на добавленную стоимость применяется с целью унификации национальных систем косвенного налогообложения и для создания единой доходной базы бюджета Европейского союза.

Основными экономическими предпосылками для введения налога на добавленную стоимость в странах Европейского союза являются:

- возможность вступления в союз;

ПРОБЛЕМЫ ЭКОНОМИКИ

- стремление увеличить государственные доходы за счет налогов на потребление;
- способность налога на добавленную стоимость значительно увеличить поступления в бюджет страны по сравнению с другими налогами;
- способность оперативно проводить налоговые операции с помощью технических средств и определенной системы документооборота;
- высокая степень нейтралитета налога.

Унификация косвенного налогообложения происходит в рамках Таможенного союза, который страны-участницы Европейского союза заключили между собой.

Практически все страны мира в своих налоговых системах имеют налог на добавленную стоимость. Единственной страной из ведущих промышленно развитых стран, не использующей налог на добавленную стоимость, являются США. По мнению экономистов США, налог на добавленную стоимость приводит к росту цен на товары (работы, услуги) на всех стадиях продвижения товаров до конечного потребителя, что вызывает дополнительную инфляцию и снижение совокупного спроса, а также факторы, сдерживающие экономическое развитие.

В последние годы основным показателем результативности отечественной налоговой политики считалось повышение собираемости налогов и увеличение объема налоговых доходов бюджета. Одной из составляющей для решения данной задачи явилось тотальное обложение налогом на добавленную стоимость продукции и услуг, производимых в России и ввозимых на ее территорию (в России налог на добавленную стоимость был введен в 1992г., в настоящее время регулируется гл. 21 Налогового кодекса РФ). Российская система налогообложения в части соотношения косвенного и прямого налогообложения строилась исходя из положения, в соответствии с которым фискальную задачу должны выполнять преимущественно косвенные налоги, а прямые — роль экономического регулятора доходов корпораций и физических лиц.

Налог на добавленную стоимость в РФ занимает центральное место в косвенном налогообложении. Он имеет следующие преимущества для российского бюджета:

- стабильный и регулярный источник доходов;
- плательщику сложно уклониться от уплаты.

Периодически по поводу данного налога возникают дискуссии и предлагаются различные варианты: заменить налог на добавленную стоимость налогом с продаж; изменить способ исчисления; установить

единую ставку. Применение и распространение налога на добавленную стоимость обосновывается фискальными, экономическими и психологическими преимуществами налога. Психологические преимущества налога на добавленную стоимость заключаются в том, что конечные потребители неосознанно уплачивают налог в стоимости товаров и таким образом ликвидируется конфронтация с фактическими налогоплательщиками и снижается сопротивление общества при изменении налога. Оспаривание и отрицание использования налога на добавленную стоимость объясняются его недостатками. Фискальные преимущества налога на добавленную стоимость заключаются в его высокой доходности, он имеет распространенную налогооблагаемую базу, и практически каждый человек уплачивает этот налог независимо от того, какой доход получает. Налоговое бремя распространяется по наиболее широкому диапазону товаров (работ, услуг), чем в других косвенных налогах. Налог на добавленную стоимость позволяет оперативно реагировать на необходимость дополнительных доходов простым поднятием ставки налога. Практика использования налога на добавленную стоимость в зарубежных странах, особенно в кризисные периоды, свидетельствует о достаточно высокой его эффективности, выражающейся в соответствующей бюджетной результативности.

Регулирующая функция налогов проявляется через три ее подфункции: стимулирующую, дестимулирующую и подфункцию воспроизводственного назначения. Стимулирующая и дестимулирующая подфункции присущи и налогу на добавленную стоимость. В практике взимания налога на добавленную стоимость некоторых стран применяются четыре вида льгот по данному налогу: пониженная ставка в размере 2–5% по товарам первой необходимости; нулевая процентная ставка по экспорту; полное освобождение от налога; установление необлагаемого порога для малого бизнеса. В России не используется только льгота в виде пониженной ставки (она достаточно велика – 10%).

Налог на добавленную стоимость является наиболее независимым от колебаний и спада экономики источником дохода бюджета. Стабильность дохода от налога на добавленную стоимость является главным доводом для его применения в странах с ограниченными размерами базы подоходного налога и в странах, имеющих неустойчивые доходы. Поэтому в рамках финансового кризиса, когда многие страны испытывают снижение налоговых поступлений бюджета, их правительства вынуждены значительно увеличить ставки по налогу на добавленную стоимость и тем самым повысить налоговые доходы бюджета.

ПРОБЛЕМЫ ЭКОНОМИКИ

В России на 2009г. налоговые ставки по налогу остались на прежнем уровне, при этом идут дискуссии об эффективности взимания данным налогом.

Таблица

Анализ структуры поступлений налоговых доходов
в бюджетную систему РФ за 2007–2008гг.

млрд.руб.

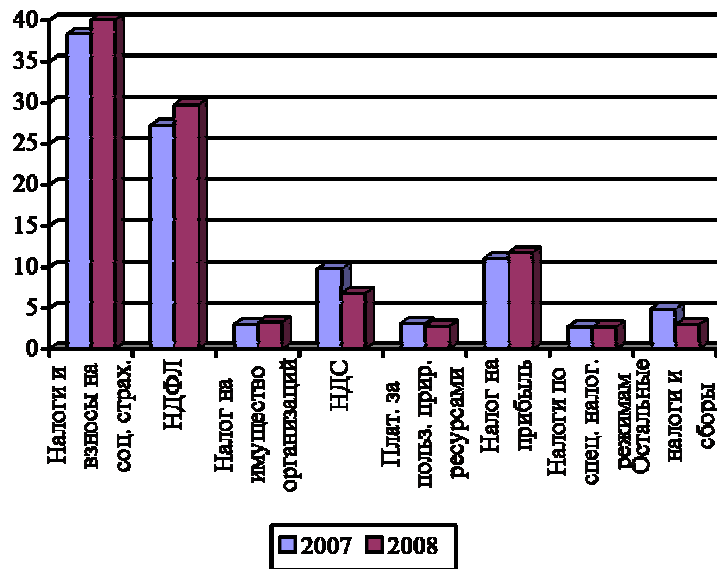
Виды налоговых доходов	2007г.		2008г.		Изменение структуры, в п.п.
	сумма	доля, %	сумма	доля, %	
1	2	3	4	5	6
Налоговые доходы, всего	7360,2	100	8455,7	100	-
НДС на товары, работы, услуги, производимые на территории РФ	1390,4	18,9	998,4	11,8	-7,1
НДС на товары, ввозимые из Республики Беларусь	34,3	0,5	40,3	0,5	0
Акцизы	289,9	3,9	314,7	3,7	-0,2
Налог на прибыль организаций	2172,2	29,5	2513,0	29,7	0,2
Налог на доходы физических лиц	1266,1	17,2	1 665,6	19,7	2,5
Налоги и сборы, и регулярные платежи за пользование природными ресурсами	1235,1	16,8	1 742,6	20,6	3,8
Прочие налоги и сборы	972,2	13,2	1181,1	14	0,8

Как видно из таблицы, доля совокупной суммы налога на добавленную стоимость в общем объеме налоговых поступлений в 2007 г. составила 19,3%, в 2008 — 12,2%. Сокращение доли налога на добавленную стоимость произошло в основном за счет значительного увеличения поступления налога на доходы физических лиц (на 2,5 п.п.), а также за счет роста поступлений от ресурсных платежей (на 3,8 п.п). Снижение происходило не только в результате снижения доли налога на добавленную стоимость в общей сумме налоговых доходов бюджета, но и за счет сокращения общих поступлений на 386 млрд.руб. По Европейскому союзу доля налога на добавленную стоимость в доходах его бюджета составила около 25%.

Предпочтение косвенному налогообложению обусловлено в значительной степени экономическим развитием страны: чем ниже уровень, тем большую долю доходов государство получает от взимания косвенных налогов.

О.В. Батурина

Обратимся к анализу представленной на рисунке структуры поступлений доходов в консолидированный бюджет по Забайкальскому краю за 2007–2008 гг.



Поступления налога на добавленную стоимость в 2008 г. в Забайкальском крае составили 2233,4 млн. руб., по сравнению с 2007г. произошло снижение суммы поступлений на 487,5 млн. руб. или на 17,9%. Снижение поступлений налога на добавленную стоимость произошло за счет сокращения налогооблагаемой базы и значительных сумм возмещения налога. Доли поступлений налога на добавленную стоимость в общем объеме налоговых поступлений невелика (в 2007г. она составила 9,8%, в 2008 — 6,8%).

Для повышения эффективности взимания налога на добавленную стоимость необходимо принять некоторые изменения по его применению:

– для предотвращения потери доходов бюджета должны быть разрешены только экономически обоснованные налоговые вычеты (вычет предоставляется должен только после оплаты на основании счетов-фактур поставщиков);

– для снижения регрессивности и осуществления регулирующей функции использовать наиболее эффективные виды налоговых льгот:

• для некоторых категорий налогоплательщиков установить нулевую процентную ставку по налогу вместо освобождения от уплаты, что предоставит данными категориями налогоплательщиков возмещать налог по приобретенным товарам на основании счетов-фактур, например, для сельскохозяйственных товаропроизводителей;

ü снизить процентную ставку на товары первой необходимости с одновременным повышением ставки налога на реализацию предметов роскоши;

– в полной мере использовать международные соглашения и современные информационные технологии для осуществления встречных налоговых проверок по внешнеэкономическим операциям;

– контролировать трансфертное ценообразование.

Многолетний опыт использования налога на добавленную стоимость в зарубежных странах показал, что он является одним из наиболее эффективных фискальных инструментов. Кроме выполнения чисто фискальной роли налог на добавленную стоимость используется как инструмент регулирования экономики, а также как важная составная часть механизма экономической интеграции.



Сорокина Анна Ивановна — старший преподаватель кафедры финансов и кредита ЧИ БГУЭП, аспирант БГУЭП.

ИЗ ИСТОРИИ ВОЗНИКНОВЕНИЯ И РАЗВИТИЯ СОЦИАЛЬНЫХ ПЛАТЕЖЕЙ В РОССИЙСКОЙ ФЕДЕРАЦИИ

Основной задачей экономики любого государства является создание и поддержание достойного уровня социального положения членов общества. Институтами, обеспечивающими удовлетворение социальных потребностей граждан, помимо государства, являются социальные (общественные) фонды. Социально-культурные фонды, существовавшие в начале XX в. в капиталистических странах (для страхования от необеспеченности в старости, при безработице и болезни, для обеспечения бесплатного или удешевленного обучения в массовой школе, льготное или бесплатное предоставление ряда медицинских услуг и т.п.), предназначались для массового

совместного удовлетворения ряда потребностей трудящихся на уровне, вытекающем из требований производства. В настоящее время социальные фонды существуют во многих странах мира.

В Российской Федерации в период социализма действовали общественные фонды потребления. Общественные (социальные) фонды потребления — это часть национального дохода общества (валового дохода фирмы), идущая на удовлетворение потребностей членов общества сверх фонда оплаты по труду. Фонды потребления призваны были обеспечить планомерное воздействие государства на формирование структуры расходов и потребления населения в интересах постепенного, по возможности более быстрого сближения и выравнивания социально-экономического положения членов общества, социальных групп.

Фонды общественного потребления, как свидетельствует мировая практика, состоят из двух частей — фонда общественного потребления и фонда личного потребления. Соотношение между ними по отдельным государствам зависит от государственного устройства, традиций и т.п. Так, в социалистических государствах всегда фонд общественного потребления превалирует в общей величине фондов потребления, так как через фонды общественного потребления государство организует финансирование просвещения, здравоохранения, социальную помощь. Однако и во всех других государствах доля общественных фондов потребления достаточно велика.

Основная часть фондов общественного потребления реализуется через бюджет государства. Часть этих фондов идет на формирование фондов социального страхования и социального обеспечения. В большинстве стран с рыночной экономикой в формировании фондов социального страхования и социального обеспечения принимают участие своими платежами и работодатели, и работники наемного труда.

В структуре общественных фондов потребления, существовавших в Российской Федерации, выделялись две важнейшие составные части.

Первая: централизованные общественные фонды потребления, которые формировались за счет средств федерального бюджета и использовались в интересах всех членов общества. Централизованные фонды занимали ведущее место во всей совокупности социальных фондов и составляли примерно 80% их величины.

Вторая: децентрализованные общественные фонды потребления. Они создавались фирмами и составляли около 20% их общего объема, использовались для удовлетворения потребностей работников только данной фирмы.

Основная экономическая функция общественных фондов потребления заключалась в создании равных с точки зрения общества

условий для удовлетворения определенного круга потребностей всех членов общества, то есть в функции социальной поддержки. Особенность распределения через общественные фонды заключалась в целевой направленности средств, жесткой заданности потребностей, на удовлетворение которых они расходуются.

Распределение общественных фондов потребления осуществлялось в двух формах: в форме денежных выплат, которые использовались в основном в индивидуальном порядке (расходы на материальное обеспечение детей и учащихся, престарелых и инвалидов, выплаты по временной нетрудоспособности, оплата декретных отпусков); в форме бесплатного или льготного обслуживания, средства которого использовались в основном в коллективном порядке (расходы на образование, на медицинское обслуживание и физическую культуру, культурно-просветительные расходы)¹.

Круг потребностей, на удовлетворение которых направлялись средства из фондов, складывались по мере роста ресурсов общества. Опыт истории подтвердил предвидение К.Маркса о том, что при социализме доля средств, предназначенных для удовлетворения социальных потребностей, значительно возрастет². За счет общественных (социальных) фондов потребления финансировались бесплатное обучение и образование, включая высшее, выплата стипендий аспирантам, студентам и учащимся средних специальных учебных заведений, бесплатная медицинская помощь и льготное санаторно-курортное обслуживание, выплачивались государственные пенсии, пособия по временной нетрудоспособности, по беременности и родам и др.

Объективная необходимость создания общественных фондов потребления обоснована К. Марксом в работе «Критика Готской программы», в которой впервые была дана подлинно научная постановка вопроса о принципах и формах распределения совокупного продукта между членами общества³.

Принадлежность общественных фондов потребления к определенной стадии воспроизводства является дискуссионной. Ряд исследователей, таких как Б.В. Ракитский, В.И. Загородний, рассматривали общественные фонды как особую форму распределения. Другая точка зрения, по которой сущность фондов следует искать в сфере потребления, поддерживалась Н.М. Тихоновым, М.П. Осадько. При исследовании источников формирования общественных фондов спорным является вопрос, связанный с ролью необходимого и прибавочного продукта в их формировании. Наиболее многочисленная группа ученых основой формирования фондов считали необходимый продукт (Б.В. Ракитский, В.И. Басов). Ученые второй группы полагали считать источником образования прибавочный продукт (Н.Л. Лушина, Я.Г. Либерман). Третья

группа ученых, таких как В.И. Загородний, М.П. Осадько, рассматривали в качестве основы формирования фондов как необходимый, так и прибавочный продукт⁴.

Источником образования фонда оплаты труда и выплат в пользу работника все экономисты признают необходимый продукт. К прибавочному продукту следует отнести все, что прямо не связано с обеспечением рабочей силы производственных работников, а служит удовлетворению общих потребностей (строительство государственных объектов, проведение научных исследований, прирост страховых и резервных фондов и др.). Следовательно, нужно согласиться с мнением последней группы ученых, а также мнением Т.Д.Бурменко о том, что фонды общественного потребления включают в себя не только необходимый продукт, но и часть прибавочного, так как служат для удовлетворения потребностей всего населения, а не только производительных работников⁵.

Общественные фонды потребления являлись вторым по величине источником текущих доходов населения после фонда заработной платы. В 1990 г. общественные фонды занимали 29,8% в составе национального дохода страны. В составе оплаты труда работников 70,7% принадлежало заработной плате, а 29,3% формировалось за счет общественных фондов. В формировании источников общественных фондов наиболее значимым в 1980-е гг. являлся фонд социального страхования, взносы в который составляли 37% от фонда оплаты труда⁶.

Перестройка экономики страны в начале 1990-х гг. вызвала изменения в организации и финансировании социального страхования. К основному этапу реорганизации относят Постановление Совета Министров СССР и ВЦСПС от 15 августа 1990 г. «О совершенствовании порядка финансирования расходов на социальное страхование и социальное обеспечение». В соответствии с данным документом были созданы союзный, а через полгода — российский Пенсионные фонды. С 1 января 1991 г. был образован Фонд социального страхования СССР в ведении ВЦСПС. Система внебюджетных фондов обязательного страхования в это же время была дополнена фондами обязательного медицинского страхования и Фондом занятости населения РФ.

Основным источником средств с момента зарождения системы обязательного социального страхования являются социальные платежи. Дискуссионным вопросом в законодательстве после введения в 1999 г. части 1 налогового кодекса РФ был правовой статус платежей в государственные социальные внебюджетные фонды. Проблема заключалась в том, что существовавшие независимо друг от друга налоговая система и система платежей в государственные социальные внебюджетные фонды приводили к неэффективному расходованию государственных

средств, дублированию функций разных органов и дополнительным сложностям в выполнении требований налогового законодательства. Эти проблемы являлись следствием того, что внебюджетные фонды не могли осуществлять такого полного контроля за отчислениями налогоплательщиков, какой проводили государственные налоговые инспекции. Информационная база внебюджетных фондов была на стадии формирования, в результате количество организаций, состоявших на учете в налоговых органах, превышало количество организаций, состоявших на учете во внебюджетных фондах.

Для налогоплательщиков трудности соблюдения налогового законодательства и законодательства, связанного с социальным страхованием и уплатой платежей в государственные социальные внебюджетные фонды, усугублялись несовпадением правил определения налоговой базы по налогу на доходы и социальным взносам в каждый из этих фондов, имеющих свои особенности. Не совпадали также порядок и сроки уплаты этих налогов.

С 1 января 2001 г. на основании закона РФ №118-ФЗ от 05.08.2000 г. «О введении в действие части второй налогового кодекса РФ и внесении изменений в некоторые законодательные акты РФ о налогах» в налоговое законодательство РФ был введен единый социальный налог (ЕСН). С введением в действие единого социального налога утратила силу глава налогового кодекса РФ о взносах в государственные социальные внебюджетные фонды. Целью введения ЕСН явилась мобилизация средств для реализации права граждан на государственное пенсионное и социальное обеспечение и медицинскую помощь через механизм функционирования государственных внебюджетных фондов

В момент введения социального налога велись дискуссии среди инициаторов введения практики ЕСН и работников налоговых служб. Целесообразность преобразования взносов в налог обосновывалась его регрессивной шкалой, что давало возможность снижать платежи в бюджет и тем самым показывать реальный уровень зарплат работников. Такое мнение изложено в работах С. Шаталова, одного из сторонников введения ЕСН⁷. С противоположной точкой зрения выступили ряд ученых. Так, доктор экономических наук В. Роик указывал, что введение социального налога может привести «к отрыву источников формирования средств от конечных результатов — объемов и адресности пенсий, пособий и медицинской помощи»⁸. Другие ученые — В. Бочкарева и Н. Римашевская считают зарплату и социальные взносы собственностью работника, «посягательство на которые есть посягательство на их благополучие»⁹.

В настоящее время в рамках системы социальных платежей помимо единого социального налога различают социальные взносы на обязательное пенсионное страхование в составе единого социального налога и взносы на обязательное социальное страхование от несчастных случаев на производстве и профессиональных заболеваний. Единый социальный налог является основным обязательным социальным платежом. Для подтверждения концептуальных противоречий, которые проявляются в содержании ЕСН, обратимся к толкованию понятий, лежащих в основе его сущности.

Платеж — это внесение платы за что-либо.

Налог — это обязательный, индивидуально безвозмездный платеж, взимаемый с организаций и физических лиц в форме отчуждения принадлежащих им на праве собственности, хозяйственного ведения или оперативного управления денежных средств в целях финансового обеспечения деятельности государства (и) или муниципальных образований (п.1 ст.8 НК РФ).

Сбор — обязательный взнос, взимаемый с организаций и физических лиц, уплата которого является одним из условий совершения в отношении плательщиков сборов уполномоченными органами и должностными лицами юридически значимых действий, включая предоставление определенных прав или выдачу разрешений (лицензий) (п.2 ст.8 НК РФ).

Взнос — сумма денег, внесенная в уплату, платеж; взнос страховой — индивидуально возмездный, обязательный платеж на цели страхования, уплачиваемый физическими и юридическими лицами¹⁰.

Таким образом, основными признаками налогового платежа являются обязательность, безвозмездность, обезличенный характер. Характерными чертами взносов являются обязательность, возмездность, целевая направленность. Отличительным признаком сбора от взносов в данном случае является страховой характер взносов, так как их уплата обеспечивает выплату при наступлении страхового случая. Сбор в соответствии с законодательством РФ отнесен к налоговым платежам.

Единый социальный налог не соответствует определению, которое закреплено в ст. 8 НК РФ. Перечисляя основные признаки всех налогов, оно не позволяет полностью раскрыть особенности единого социального налога, к которым М.Л. Захаров и Э.Г. Тучкова относят следующие. Во-первых, он определен на базе страховых взносов и сохраняет их сущность; во-вторых, имеет строго целевое назначение, указанное в законе; в-третьих, за этот платеж застрахованным лицам предоставляются конкретные права, и, наконец, он поступает не в федеральный бюджет, а, минуя его, передается государственным внебюджетным социальным фондам как страховщикам. Основываясь на этих

признаках, авторы делают вывод: единый социальный налог призван заменять страховые взносы лишь по названию, но не по сущности¹¹. Мы разделяем точку зрения данных авторов, отмечая, что ЕСН трактуется в налоговом законодательстве прежде всего с налоговых, а не со страховых позиций, так как первостепенной является задача по обеспечению полноты собираемости налога, а не обеспечение приемлемого уровня социальных выплат гражданам из социальных фондов.

Взносы, в отличие от налога, имеют целевое предназначение, что уже на стадии взимания детерминирует строгую ориентацию направлений и объемов дальнейшего движения аккумулируемых средств, их расходования. В результате этого в системе обязательного страхования страхователи заинтересовываются в формировании финансовой базы, достаточной для выплаты пособий, сопоставимых с заработной платой. Если взносы имеют четко обозначенную функциональную целевую ориентацию на социальные нужды, а потому и зависят от характеристик заработной платы отдельного застрахованного, то налогам присущ обезличенный характер, их размер не должен быть увязан с размером конкретных выплат за счет их поступлений, они безвозмездны. В плане очередности выплат страховые отчисления первичны, налоги — вторичны. Взносы выплачивают работодатели (работники), налоги собираются в физических и юридических лиц.

Отметим, что социальные платежи, независимо от того, какой характер они носят (налоги или взносы), являются обязательными, следовательно, подлежат регулированию и контролю со стороны уполномоченных государственных органов. Кроме того, в основе как социальных взносов, так и единого социального налога лежит фискальная функция, выражающаяся в формировании финансовых ресурсов государства, аккумулируемых в бюджете или внебюджетных фондах, и социальная функция, заключающаяся в поддержке членов общества в случае изменения социального положения, выхода на пенсию, ухудшения состояния здоровья и др.

Таким образом, исследовав историю развития и специфику социальных платежей, мы определили их особенности, которые заключаются в следующем:

- социальные платежи имеют двойственную природу, так как включают в себя как налоговые платежи (ЕСН), так и неналоговые — взносы на обязательное пенсионное страхование;
- социальные платежи имеют строго целевое направление, являются основным источником формирования социальных внебюджетных фондов;
- социальные платежи носят условно-возмездный характер, выступая гарантом осуществления социальных выплат гражданам;

А.И. Сорокина

- социальные платежи являются обязательными платежами, следовательно, подлежат регулированию и контролю со стороны уполномоченных государственных органов.

1. Ракитский Б. В. Общественные фонды потребления как экономическая категория, М., 1966; Басов В. И. Общественные фонды потребления и бюджет, М., 1967 // <http://slovari.yandex.ru/dict/bse/article/00054/23000.ht>
2. Экономическая энциклопедия. Политическая экономика. — Т.3 / Гл. ред. А.М. Румянцев. — М., 1979. — С.150
3. Маркс К. Критика Готской программы. — Маркс К., Энгельс Ф. Соч., 2-е изд. — Т.19. — С.9-32
4. Оношко О.Ю. Финансовые источники и направления использования общественных фондов потребления в крупном городе (на примере Иркутска, Улан-Удэ, Читы): дисс... канд.экон.наук /О.Ю.Оношко. — Иркутск, 1992. — С. 61
5. Бурменко Т.Д. Соотношение прибавочного продукта и необходимого в системах общественного хозяйства: дисс... докт.экон.наук/ Т.Д.Бурменко. — Иркутск, 1993. — С.69
6. Оношко О.Ю. Указ. соч. - С. 65
7. Социальное обеспечение и страхование в СССР. Сборник официальных документов с комментариями. — М, 1972//<http://www.insor-russia.ru/ru/programs/doc/341>
8. Шаталов С.Д. Неявная амнистия «черных» зарплат /С.Д.Шаталов//Эксперт. — 2000. - №21. - С.13-16
9. Роик В.Д. Налоговый винегрет из социальных фондов/В.Д.Роик// НГ — Политэкономика. - 2000. - №5. - С.7
10. Римащевская Н.М., Бочкарева В.К. Зачем нужен социальный налог/Н.М.Римащевская, В.К.Бочкарева//НГ — Политэкономика. — 2000. - №10. - С.7
11. Современный толковый словарь русского языка//режим доступа www.dic.academic.ru/contekts.ncf
12. Комментарий к Налоговому кодексу РФ / Под ред. Р.Ф. Захаровой, С.В. Земляченко. М., 2001. — С. 635.

РЕГИОНАЛЬНАЯ ПОЛИТИКА



Мельников Владимир Ильич — заместитель председателя комитета Совета Федерации по обороне и безопасности, член Совета Федерации Федерального Собрания Российской Федерации от Читинской области (Забайкальского края).

РЕГИОНАЛЬНАЯ БЕЗОПАСНОСТЬ (ПРАВОВОЙ, СОЦИАЛЬНЫЙ, ЭКОНОМИЧЕСКИЙ, УПРАВЛЕНЧЕСКИЙ АСПЕКТЫ)

Правовая основа национальной безопасности обусловлена федеративным характером Российского государства, принципом разделения властей и вытекающим из него разграничением полномочий между ветвями и уровнями власти. Исходя из этого региональная составляющая национальной безопасности представляется в виде:

- федеральной правовой системы, устанавливающей основные полномочия политики федерального центра в отношении субъектов Федерации (ст.ст. 71, 72 Конституции Российской Федерации);
- правовой системы собственно субъектов Федерации по проведению внутрирегиональной политики в сфере безопасности.

Таким образом, можно выделить два основных направления региональной политики по вопросам национальной безопасности: региональная политика федеральных органов государственной власти и внутрирегиональная политика субъектов Российской Федерации.

Если первое из указанных направлений представляется хотя и не беспроблемным, но достаточно обеспеченным в правовом и научном плане, то второе в значительной мере не структурировано, мало изучено и в целом в правовой составляющей обеспечения национальной

безопасности весьма неполно, а порой и противоречиво. Особенно это касается оформления взаимоотношений в этой сфере между органами власти субъекта Федерации и входящими в него муниципальными образованиями, влияния на региональную безопасность экономических, социальных и иных факторов.

Основными направлениями региональной безопасности, по которым в субъектах Федерации осуществляется собственное правовое регулирование на основе действующего федерального законодательства, представляются: военная (оборонная), экономическая, общественная, экологическая, продовольственная, биологическая, санитарно-эпидемиологическая, информационная, радиационная, пожарная безопасность; борьба с преступностью; безопасность промышленного производства и гидротехнических сооружений; защита от чрезвычайных ситуаций природного и техногенного характера; противодействие распространению и потреблению наркотиков; противодействие политическому и религиозному экстремизму; противодействие распространению ВИЧ-инфекции и иным опасным инфекциям; безопасность дорожного движения; безопасность перевозки и хранения особо опасных грузов; безопасность населения при проведении массовых мероприятий и т.д.

Весь объем этих задач и стал толчком к формированию и правовому обеспечению в субъектах Российской Федерации собственной внутрирегиональной политики в сфере безопасности, созданию местных систем региональной безопасности. Такая система, по замыслу региональных политиков, должна включать в себя всю совокупность условий и факторов выявления, анализа и локализации опасностей и угроз, препятствующих поступательному, устойчивому развитию регионов.

Сильная внутрирегиональная политика не является, как может показаться на первый взгляд, проявлением сепаратистских тенденций. В её основе закладывается важнейшее условие выживаемости всего нашего государства: «Сильные регионы — сильный центр».

Осмысление некоторых из этих проблем, предложения по новым подходам к ним и предлагаются авторами, исходя, в том числе, из кон-

кретной ситуации в одном из субъектов Федерации — Забайкальском крае.

Правовые механизмы и формы участия субъекта федерации в обеспечении оборонной (военной) безопасности Российской Федерации

«Концепция национальной безопасности Российской Федерации» предусматривает участие в определении и реализации политики обеспечения национальной безопасности страны органов государственной власти субъектов Российской Федерации. В пределах своих полномочий они взаимодействуют с федеральными органами исполнительной власти в целях обеспечения соблюдения законодательства, других правовых актов государства, выполнения федеральных программ и планов в этой области; совместно с органами местного самоуправления проводят мероприятия по привлечению граждан, общественных и иных организаций для оказания содействия в обеспечении национальной безопасности; вносят в федеральные органы государственной власти предложения, направленные на укрепление безопасности. 13 позиций, раскрывающих функции органов исполнительной власти субъектов Федерации, сформулированы в Законе «Об обороне». Есть соответствующие нормы и в других правовых документах, регламентирующих деятельность по обеспечению национальной безопасности, в том числе в оборонной сфере.

Между тем этот региональный уровень политики безопасности, являясь значительной по важности и объему задачей государства, освещается и изучается весьма слабо.

В начальный период строительства новой Российской государственности, зачастую сопровождавшегося обвальным реформированием структур власти, существовавшая на региональном уровне система взаимодействия в обеспечении оборонной безопасности оказалась если не разрушенной, то во многом недееспособной. В дальнейшем ситуация начала исправляться.

Этому способствовали, с одной стороны, федеральные решения и акты, которые в значительной мере изменили подход к этой функции

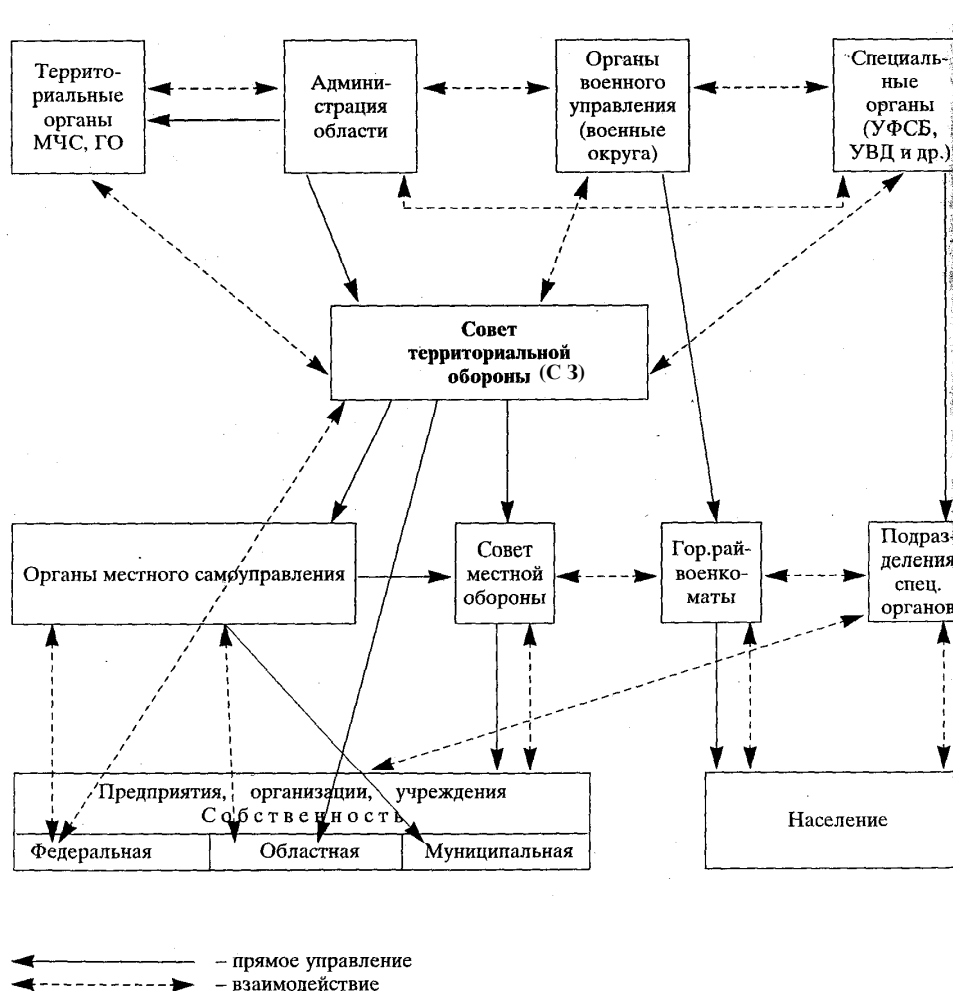
государства. В их числе, наряду с ежегодными посланиями Президента России Федеральному Собранию, следует назвать, прежде всего «Концепцию национальной безопасности Российской Федерации», федеральные законы «О безопасности», «Об обороне», «О гражданской обороне», «О мобилизационной подготовке и мобилизации в Российской Федерации», «О конверсии» и др.

Эти законодательные акты хотя и нуждаются в серьезной корректировке в сравнении с периодом их принятия в 90-е гг., (в частности, в завершающей стадии находится разработка новых законов «О безопасности» и «Концепция национальной безопасности») сыграли свою организационную роль.

С другой стороны, сами субъекты Федерации в этот период принимали свои, местные меры по поддержанию системы безопасности на региональном уровне. Так, в 2008 г. губернатором Читинской области (в настоящее время Забайкальского края) принято 27 нормативных актов, в том числе «Об утверждении Временного положения о порядке рассмотрения вопросов обороны и мобилизационной подготовке в Забайкальском крае», «О типовом положении о мобилизационной подготовке муниципального района, городского округа Забайкальского края», «О первоочередном отпуске горючего нефтебазами и АЗС любых форм собственности предприятиям и организациям, поставщикам техники в период проведения мобилизации», «Об утверждении основ мобилизационного планирования в Забайкальском крае», «О системе особо важных объектов жизнеобеспечения, находящихся на территории Забайкальского края и передаваемых под охрану органами внутренних дел в военное время», «О проведении военных сборов с гражданами, пребывающими в запасе, в угрожаемый период» и др.

Главным образом, включение субъектов Федерации в обеспечение безопасности, шедшее как сверху, так и снизу, касалось ее оборонной (военной) сферы. В целом на региональном уровне в 90-е гг. удалось наладить достаточно четкую и стройную организацию необходимого взаимодействия государственных органов, органов местного самоуправления, предприятий и учреждений, населения. Схематично сложившуюся систему можно представить следующим образом.

РЕГИОНАЛЬНАЯ ПОЛИТИКА



Главным связующим и организующим звеном в этой системе являлся Совет территориальной обороны Правительства Забайкальского края (подобные органы, пусть в других формах, существуют во всех субъектах Федерации), которое возглавляет губернатор. В его состав по должности входят первые руководители органов военного управления и силовых структур, здравоохранения, топливно-энергетического комплекса, руководитель военно-мобилизационного подразделения, другие должностные лица.

Основными задачами Совета территориальной обороны, как правило определенными утверждаемыми губернатором положениями,

являются: организация выполнения законодательных актов в области территориальной обороны; мобилизационная подготовка народного хозяйства, организация взаимодействия всех заинтересованных структур в случае стихийных бедствий и чрезвычайных ситуаций. В текущей работе Совета выделены три основных направления — подготовка мобилизационного развертывания в гражданской сфере, мобилизационная подготовка органов власти и управления, гражданская оборона.

Аналогичные органы создавались в муниципальных районах и городских округах субъекта Российской Федерации.

Эта система постоянно совершенствовалась, а с конца 90-х годов с принятием соответствующего постановления Правительства Российской Федерации Советы местной обороны были преобразованы в «Суженные совещания» (СЗ).

Представляется, что в подобном рассмотрении задачи и функции органов МЧС, ГО, военного управления, специальных служб в сфере обеспечения региональной безопасности не нуждаются, так как они достаточно хорошо известны и понятны. Наиболее интересны в этом плане функции и формы деятельности исполнительной власти как в плане определения собственно задач в этой сфере, так и особенно в плане «стыковки», организации взаимодействия всех, в том числе федеральных структур и местного самоуправления на территории субъекта Федерации.

Вкорме неверно сложившееся представление о том, что роль исполнительной власти в субъекте Федерации в рассматриваемой сфере в сравнении с задачами федерального центра и его силовых структур на местах минимальна. В действительности положение дел совершенно противоположно, так как территория субъекта Федерации, её экономика, транспортная и другие инфраструктуры, топливно-энергетический комплекс, связь, здравоохранение, материально-техническое снабжение и резервы, соответствующая подготовка непосредственно населения являются базой деятельности по обеспечению региональной безопасности всеми этими структурами. От состояния этой базы, степени её подготовленности исполнительной властью к задействованию в интересах региональной и федеральной безопасности напрямую зависит и эффективность решения этой государственной задачи.

Исходя из этого, в структуре администрации субъекта Федерации повсеместно функционируют военно-мобилизационные подразделения (отделы, управления), которые непосредственно ведут работу по подготовке перечисленных выше сфер к возможному задействованию в интересах региональной безопасности, в основном, естественно, в её

военном аспекте. Как правило, на эти подразделения возложены руководство и контроль за осуществлением мобилизационной подготовки экономики, а также органов исполнительной власти и органов местного самоуправления субъекта Федерации.

Весьма сложной проблемой в 90-е гг. в мобилизационной подготовке экономики стала рациональная реализация интересов государства в условиях, когда сформировался негосударственный сектор экономики и мобилизационные задачи оказалось необходимым устанавливать предприятиям частной и смешанной форм собственности. В результате приватизации в Читинской области такие предприятия составили 90% их общего числа. На их долю приходилось 97,8% всей продукции.

Связанные с этим проблемы были, хотя и с опозданием, осознаны и начата работа по их решению. На основе специального постановления Правительства Российской Федерации от 23.04.1994 № 359 военно-мобилизационным управлением администрации Читинской области, в целях исключения возможности сокрытия наличия установленных мобилизационных заданий, мощностей, резервов и объектов гражданской обороны, был организован их учет по всем предприятиям, подлежащим приватизации и акционированию, независимо от форм собственности. В соответствии с этим осуществлялась выдача заключений на приватизацию предприятий и контролировалось заключение договоров на сохранение ранее установленных мобилизационных заданий.

Использовались и рычаги административного и иного правового воздействия. Так, по фактам самовольного разбронирования мобилизационных запасов в связи со сменой собственника в органы прокуратуры переданы материалы о нарушениях на общую сумму 3876 млн.руб. (в ценах 1997 года).

Эта работа не осталась бесследной. Во-первых, она по сей день находится на контроле органов власти субъекта Федерации и его мобилизационных органов. Во-вторых, и это главное, проведенная работа позволила не только сохранить, но и обеспечить выполнение мобилизационных заданий, установленных субъекту Федерации.

Своеобразной формой правового регулирования рассматриваемой проблемы в 90-е гг. стало проведение совместных заседаний Коллегии при главе администрации Читинской области и соответствующих Военных Советов. Так, практически весь комплекс мер по совершенствованию взаимодействия исполнительной власти, местного самоуправления, с одной стороны, и органов военного управления — с другой, был рассмотрен на проведенном в апреле 1997 г. совместном засе-

дании Коллегии при главе администрации области и Военного Совета Забайкальского военного округа с участием руководителей местного самоуправления городов и районов.

В 90-е гг. это было особенно актуально на фоне «эйфории» от внедренной тогда практики «выборности всех» и прихода в руководство районов области лиц, имевших весьма смутное представление об этих своих обязанностях в работе по руководству районом.

В результате рассмотрения было принято конкретное решение, предназначенное для реализации на всех уровнях взаимодействия — воинские объединения (части), дислоцированные в районе (городе), область — военный округ, целый ряд мер предложен на рассмотрение федеральных властей. При этом предложения по одной из наиболее острых проблем — привлечение автомобильной техники в мобилизационных интересах, направленные в федеральные органы, в очень большой степени были учтены при разработке Указа Президента России от 02.10.1998 № 1175 «Об утверждении Положения о военнотранспортной обязанности».

Как видим, в правовом, организационном обеспечении безопасности происходят значительные позитивные сдвиги как на федеральном, так и региональном уровнях. Вместе с тем еще остается целый ряд вопросов, нуждающихся, в первую очередь, в законодательном обеспечении.

Так, практически не просматриваются усилия законодательных (представительных) органов власти субъектов Федерации по правовому регулированию проблем безопасности. Во всяком случае, Читинская областная Дума в течение двух созывов, начиная с 1993 г. не уделяла должного внимания данной проблематике, слабо отражены эти вопросы в Уставе (основном Законе) области и, к сожалению, в принятом в феврале 2009 года Уставе Забайкальского края.

Да и исполнительная власть субъекта Федерации явно слабо использует в этих целях свое право законодательной инициативы. Между тем в наибольшей степени нуждается в правовой определенности порядок взаимодействия в данной сфере органов исполнительной власти и местного самоуправления, которое, как известно, в соответствии со ст.12 Конституции России в систему органов государственной власти не входит.

Далеко не все проблемы решены и на федеральном уровне. В частности, до настоящего времени не создана единая общегосударственная организационно-штатная структура исполнительной власти по учету и бронированию граждан. В отдельных случаях федеральные

органы создают дополнительные затруднения. Так, до 2005 г. работники, осуществляющие первичный воинский учет и учет граждан запаса (работники военно-учетных столов — ВУС), являлись муниципальными служащими и денежное содержание получали из местного бюджета. С 2005 г. директивой Генерального штаба функционирование работников ВУС осуществляется Минобороны путем перечисления федеральных бюджетных средств субъекту Федерации. Работники ВУС исключены из списка муниципальных служащих, в тоже время они не стали федеральными служащими.

Сломав отлаженную систему учета людских ресурсов, Минобороны дезорганизовало работу, была потеряна значительная часть высокопрофессиональных кадров.

Требуется практической проработки финансирования мероприятий, направленных на повышение уровня региональной безопасности субъектов Федерации с дотационными бюджетами.

В соответствии с постановлением Правительства Российской Федерации от 24.12.1996 № 1539-89 соответствующие расходы должны учитываться в установленном порядке Министерством финансов Российской Федерации при формировании проекта федерального бюджета на соответствующий год. Однако с 1993 года на мероприятия региональной безопасности субъектов Федерации средств практически не выделяются. Само это постановление в настоящее время полностью устарело.

Назрел вопрос о создании единой структуры мобилизационных подразделений в субъектах Федерации, поскольку в настоящее время работу по региональной безопасности осуществляют комитеты, департаменты в одних субъектах, управления, отделы — в других, подотделы, секторы — третьих. Более того, во многих субъектах Российской Федерации в нарушение Указа Президента России от 28.07.1995 мобилизационные подразделения не укрепляются и не являются самостоятельными структурными подразделениями органов исполнительной власти.

В период реформирования Российской государственности путем объединения соседствующих субъектов Российской Федерации федеральному центру необходимо разработать и утвердить, а не рекомендовать модельную организационно-штатную структуру мобилизационного органа субъекта Федерации.

Решение этих и других проблем позволит усилить роль субъекта Федерации в выработке и реализации политики обеспечения безопас-

В.И. Мельников

ности России, повысить степень защищенности личности, общества и государства от внутренних и внешних угроз в оборонной сфере.

ИСТОРИЯ ЗАБАЙКАЛЬСКОГО КРАЯ



Севостьянова Елена Васильевна — кандидат исторических наук, доцент кафедры истории и политологии ЧИ БГУЭП.

УЧАСТИЕ ЖЕНЩИН В КУЛЬТУРНО-ПРОСВЕТИТЕЛЬНОЙ ДЕЯТЕЛЬНОСТИ В ВОСТОЧНОЙ СИБИРИ ВО ВТОРОЙ ПОЛОВИНЕ XIX – НАЧАЛЕ XX ВВ.

В постсоветской историографии изучение проблемы «женского социума» получило новый импульс в связи с использованием методологических идей зарубежной историографии, где устойчивым стал интерес к гендерным исследованиям¹. Современные историки признают значительную роль женщин в социальной и культурной истории России. И хотя на региональном уровне проблема роли женщин в социокультурном пространстве Восточной Сибири не вылилась в самостоятельную исследовательскую проблему, изучение её отдельных аспектов свидетельствует о появлении интереса к этой тематике.²

В пореформенный период для развития Восточной Сибири, как и России в целом, определяющим стал процесс формирования гражданского общества, одним из проявлений которого было создание разнообразных общественных объединений, в том числе и в сфере культуры. В Восточной Сибири разного рода научные, просветительные, драматические, досуговые общества становились источником инноваций в сфере культуры, решая те задачи, которыми не занималось государство и которые решало в Европейской России земство. Менялось и положение женщин, которые все активнее стали претендовать на общественную, социально значимую деятельность в сфере культуры.

Необходимой предпосылкой и условием проявления общественной активности был определенный уровень образования. Однако традиционалистские ценности и слабое развитие капиталистических от-

ношений в Сибири обусловили чрезвычайно низкий уровень грамотности женщин. Так, в 1897 г. показатели грамотности населения в Сибири были почти в два раза ниже соответствующих показателей в целом по империи, а среди женщин грамотными были только 5,1%. По переписи 1897 г., в Сибири женщин, получивших образование выше начального, насчитывалось всего 0,68 %, а женщины с высшим образованием составляли лишь 0,004 % всего женского контингента. По данным комиссии А.Н.Куломзина, в Забайкалье в конце XIX в. «из 100 женщин грамотной, полуграмотной или учившейся была лишь одна, а среди кочевых инородцев только 0,2 %»³.

От участия в общественной жизни городов Восточной Сибири женщины были отстранены. На одном из заседаний Общества вспомоществования учащимся Восточной Сибири, состоявшемся в Иркутске в 1875 г., обсуждался вопрос о самой возможности членства в Обществе женщин. В культурно и экономически развитом уездном Нерчинске мужчины не считали их равными себе даже в возможности организации и проведения общественного досуга. В 1877 г. был утвержден устав Нерчинского Общественного собрания, по которому членами собрания не могли быть лица женского пола, несовершеннолетние и «лишенные прав». Общественное собрание наметило «проводить время с удобствами и пользой» — ставить спектакли, устраивать музыкальные и танцевальные вечера, организовать библиотеку. Поскольку невозможно было обойтись без женщин на балах, то их рассчитывали приглашать лишь в качестве гостей. Поэтому нерчинские театралы-любители, решившие поставить спектакль в Общественном собрании, «главным затруднением» называли отсутствие «женского персонала». Уставом же Общественного собрания уездного Киренска Иркутской губернии членство женщин исключалось и в 1896 г.⁴

В губернских городах выход женщин на арену общественной деятельности в сфере культуры начинается с 70-х гг. XIX в., когда женщины стали принимать активное участие в любительских театральных постановках и в организации музыкальных вечеров. Хотя современник иронически писал, что «желание покрасоваться, блеснуть новым платьем или мелодичным голосом» являлось основной причиной выхода женщин на сцену, однако среди них было немало если не талантливых, то способных. В Иркутске Е.М.Клопова была активным участником Общества любителей музыки и литературы. Она не только сама хорошо исполняла романсы, но и сумела проявить организаторский талант. После того как в 1889 г. она была выбрана председателем Общества, последнее стало не только активнее действовать, но и составляло серьез-

ные музыкальные программы, направленные на воспитание эстетического вкуса горожан⁵. Читинская публика любила выступления Д.М.Клер, которая активно участвовала в концертах, проводившихся Обществом народных чтений для социальных низов. В 1887 г. в Нерчинске было организовано Общество любителей драматического искусства. За первый год работы Общество устроило семь музыкально-литературных вечеров и пять спектаклей и перечислило за 1887–1889 г. более 2000 руб. на просветительные нужды города. Председателем кружка была начальница Софийской женской гимназии Д.С.Шилова. Работу Общества высоко оценила пресса, отметившая, что не будь его, «жизнь местной интеллигенции была бы тосклива»⁶.

Женщины стояли у истоков музыкального образования в Иркутске. Музыкальной школы в городе не было, её заменяли, в определенной степени, Девичий институт и педагогическая семинария. Именно их выпускницы имели возможность блистать на иркутской сцене. В 1901 г. по инициативе и ходатайству супруги генерал-губернатора А.В.Пантелеевой было открыто Иркутское отделение Императорского Русского Музыкального общества (ИРМО). Председательницей его стала А.П.Моллериус. Отделение открыло музыкальные курсы, на которых в 1904 г. занималось 44 человека⁷. В 1910 г. в Чите была открыта музыкальная школа Я.Ч. Светоржецкой.

Большую популярность с последней четверти XIX в. получили культурно-просветительные общества, определявшие целью своей деятельности организацию разных форм внешкольного просвещения (лекции, чтения, спектакли), открытие библиотек, музеев, воскресных школ. Всего в городах Восточной Сибири действовало, по нашим подсчетам, более 110 культурно-просветительных обществ различных типов и наименований. Наибольшее их количество приходилось на губернские центры, и именно в них представительницы разных социальных слоев получили возможность заниматься социально значимой деятельностью. Не имея возможности самореализации в профессиональной деятельности, женщины активнее мужчин работали в обществах. Так, в 1894 г. в работе Красноярского Общества попечения о начальном образовании (ОПНО) из числившихся 408 членов активное участие принимали только 50 человек. Из них — 26 мужчин (11 % от общего числа мужчин) и 24 женщины, что составляло 38 % от общего числа женщин в составе ОПНО⁸.

Благодаря женскому безвозмездному труду в Восточной Сибири открывались и работали воскресные школы в губернских центрах. Действовали они также в Акше, в Верхнеудинске, Сретенске Забайкаль-

ской области, в Ачинске Енисейской губернии. В Иркутске в 1885 г. инициатором школы была А.М. Корбут. Образцовая работа школы была отмечена в 1896 г. на Всероссийской выставке. В этот период более 60% учителей составляли женщины. В 1896 г. по инициативе А.М. Якуцевич и благодаря участию учениц женской гимназии, была открыта женская воскресная школа в Троицкосавске Забайкальской области. Организаторские способности и энергию А.М. Якуцевич оценили на Всероссийской выставке, присудив школе диплом «за хорошую постановку дела и ревностное отношение к нему преподающих». В Чите в 1905–1906 гг. в воскресной школе работали 23 преподавателя, из них 17 женщин, в основном — жены чиновников, учителя и ученицы женской гимназии. С 1907 г. школой заведовала Е.Г. Головачева, а преподавали в ней 11 женщин и четверо мужчин. Активная работа женщин в воскресной школе была, видимо, частично обусловлена тем, что читинское городское управление, которое по законодательству представляло кандидатов в учителя на утверждение директору народных училищ, отдавало предпочтение учителям-мужчинам⁹. На долю женщин оставались частные уроки, репетиторство и воскресная школа.

Отметим, что воскресные школы и общеобразовательные курсы, открытые по общественной и частной инициативе, расширяли для женщин саму возможность получения начального (а позже и среднего) образования. Стремление горожанок к получению образования значительно возросло в начале XX в. В 1903г. в воскресной школе Читы женщин-учениц было больше, чем мужчин — 103 и 95 соответственно. В 1914 г. в ней обучались 216 женщин и 180 мужчин. В 1909–1910 гг. в Иркутске на курсах общества «Иркутские общедоступные курсы», которые давали знания по программе средней школы, обучались 126 женщин (и 135 мужчин), и это несмотря на высокую плату в 25 руб.¹⁰

Женщины-учителя, скованные в своей профессиональной деятельности строгими рамками административного контроля, снисходительным отношением коллег-мужчин, только в сфере внешкольного просвещения могли проявить педагогический талант, опробовать новые методики преподавания. Так, Общество вспомоществования учащимся Восточной Сибири организовало летний санаторий для иркутских детей, где были введены творческие занятия по зоологии, ботанике, совместные чтения и обсуждение прочитанного, рисование. Иркутское общество «Просвещение» открыло начальную школу, где, по инициативе А.Г. Плесканосовой, применяли нетрадиционные методы обучения с привлечением «зрительных, слуховых и мускульных ощущений». Для этого в преподавание всех предметов вводился ручной труд —

лепка, рисование «для упражнения руки и глаза». Например, на уроках географии дети делали рельефы из глины, на уроках литературы — рисовали или лепили сцены из прочитанного и т.п. На природоведении активно использовался наглядный природный материал, который дети собирали сами во время экскурсий¹¹.

Стремление женщин-учителей к общественной работе и профессиональному общению выразилось в их активном участии в Обществах взаимопомощи учителей. При этом женщины не желали мириться с разрешенным правительством благотворительным характером Обществ и активно выступали за расширение тесных рамок устава. Так, Иркутское Общество учителей было организовано в 1897 г., и уже в первый год работы В.А. Попова и А.А. Козьмина выступили с инициативой организации библиотеки, музея, учительского клуба¹².

Вполне естественное для неравнодушного учителя желание применять новые методики и невозможность использования инноваций в государственной школе, вступая в противоречие, приводили к тому, что часть женщин-учителей были решительно настроены против политики Министерства народного просвещения. Так, член читинского Общества взаимопомощи учителей Г. Рязанова была делегатом Всероссийского съезда учителей, после которого написала доклад, содержащий негативную оценку государственной политики в сфере образования. Доклад этот был литографирован и распространялся среди учителей негласно.

В конце XIX - начале XX вв. характерной чертой развития благотворительности в России была организация обществ, предоставляющих женщинам работу или возможность получения специальных знаний¹³. Подобная тенденция, хотя не в столь широких масштабах, проявлялась и в Восточной Сибири. В частности, в Иркутске в 1887 г., по инициативе жены генерал-губернатора С.Игнатъевой, была открыта швейная мастерская, в которую записались около 150 женщин. В 1900 г. в иркутское Общество распространения народного образования и народных развлечений поступило предложение В.А. Поповой об открытии курсов кулинарного искусства и курсов кройки и шитья. Она предложила не только свои силы, но и собственные средства. Мотивировала своё предложение тем, что заработок женской прислуги увеличивается почти вдвое, если она умеет готовить, а также, матери, освобожденные от необходимости готовить, смогут больше внимания уделять детям. Умение же шить может позволить экономить средства на приобретение одежды в «малозажиточных» семьях. Подобные курсы были открыты и при Красноярском ОПНО¹⁴. Были единичные случаи

организации курсов рукоделия и в селениях Восточной Сибири. Первое упоминание о них в прессе относится к 1896 г., когда в селе Частоостровское Шушенской волости Енисейской губернии были открыты уроки рукоделия, на которых девочек учили вязанию, вышивке, шитью. Вели уроки жена почетного блюстителя училища и жена священника.¹⁵

Отметим, что женщины, имевшие более высокий социальный статус, проявляя инициативу, старались сочетать цели просветительные и благотворительные. Например, в апреле 1905 г. в Чите состоялась художественная выставка в пользу семей казаков, ушедших на войну. Инициатором выставки была жена военного губернатора Забайкалья О.Н. Холщевникова.

С развитием научных обществ у женщин появилась возможность заниматься научными исследованиями. В Красноярске преподаватель женской гимназии М.В. Красноженова изучала фольклор, собирала сказки и заговоры, которые она сама считала «наиболее интересным из всего собранного». Накопленный материал она в 1898 г. отправила в Восточносибирский отдел Русского географического общества (ВСОРГО). В результате в «Известиях» ВСОРГО были опубликованы её исследования о крестьянских свадьбах и народной медицине.¹⁶ В Чите А.Н. Бек проводила исследование Арейского озера для Читинского отдела Географического общества. У женщин появилась возможность публичных лекционных выступлений по результатам научных изысканий. Первая такая лекция состоялась в Иркутске в 1892 г., когда врач В.С. Яковенко выступила с лекцией «О болезнетворных бактериях». В Кяхте Забайкальской области этнограф и фольклорист А.Д. Корнакова выступала с лекциями на заседаниях отдела Географического общества, публиковалась в его вестнике и в газете «Байкал» (1904–1912 гг.). В начале века в Иркутске были популярны лекции А.Э.Третьяковой по педагогической теории и практике.¹⁷

Женщинам часто принадлежал почин в устройстве библиотек, и они же чаще всего безвозмездно заведовали ими. В Иркутске в память о А.В. Потаниной было организовано единственное в Восточной Сибири Общество бесплатных библиотек-читален. Первым председателем Общества стала преподаватель Девичьего института А.А. Белозерова. В 1887 г. началась организация библиотеки в Троицкосавске Забайкальской области при активном участии А.Д. Чарушиной, которой в 1896 г. общественность выразила особую благодарность за многолетний самоотверженный труд. В Иркутске Общество РНО и НР в 1902 г. решило помогать в открытии библиотек в сельских поселениях губернии, ак-

тивное участие в этом принимала Н.А.Кириллова, составившая список фонда, необходимого для сельской библиотеки¹⁸.

Определенный вклад в культурное развитие региона внесли женщины, которых сослали в Восточную Сибирь в административном порядке. В Акше до сих пор хранят память о супругах Анне Николаевне и Евгении Владимировиче Бек, живших здесь в 1906–1915 гг. Анна Николаевна Бек родилась в Горном Зерентуе, с отличием закончила Девичий институт Восточной Сибири, затем два года училась во Франции, в университете города Нанси. После возвращения в Россию в 1897 г. она поступила в Петербурге в только что открывшийся Медицинский институт. В 1902 г. за участие в студенческой забастовке студентка была выслана из столицы, но несмотря на это в 1903 г. успешно сдала экзамены за пятый курс института и получила диплом врача. В Акше на средства и по инициативе супругов Бек был открыт Народный дом с музеем, библиотекой, воскресной школой.

Переехав в Читу, А.Н.Бек принимала активное участие в работе всех культурно-просветительных обществ города. Входила в педагогический совет Читинской воскресной школы, затем заведовала ею. В 1916 г. по её инициативе были организованы вечерние занятия для обучения неграмотных взрослых. Анна Николаевна входила в состав правления Общества взаимопомощи учителей, выступала с докладами и лекциями по педагогике («Педагогическая система Монтессори»). Она считала наиболее важной организацию работы с детьми, поэтому в 1915 г. была в числе инициаторов и организаторов Читинского отделения СПб Родительского кружка. Активно участвовала в работе Общества народного дома, в 1910 г. вошла в состав особой комиссии при городской библиотеке и занималась пополнением отдела детских книг.¹⁹

Такие яркие и социально активные женщины проявили в себя в каждом губернском городе. В Красноярске М.В.Красноженова была членом правления Общества учителей. Активно работала в сотрудничестве с ОПНО, формально не состоя членом Общества. В 1901 г. на торжественном собрании ОПНО, в благодарность за многолетний труд, она была избрана почетным членом этого Общества. Её заслуга состояла в том, что благодаря ей при ОПНО в 1898 г. был создан первый в Восточной Сибири «Педагогический музей наглядных учебных пособий». Коллекции музея использовали не только начальные и воскресные городские школы, но и школы сельские. В 1904 г. при музее были открыты научно-популярная библиотека и мастерская по изготовлению «учебных световых картин» (диапозитивов). При музее проводились лекции географического и технического характера, вызывавшие боль-

шой интерес и собиравшие до 80 детей. Музей не только стал справочным и методическим центром для учителей губернии, но и вошел в число 11 крупнейших педагогических музеев России. Причем по числу выданных пособий занимал шестое место, а по интенсивности их использования — третье место²⁰.

В Иркутске активной сторонницей создания системы детского воспитания и досуга была А.Э.Третьякова, проявлявшая недюжинный организаторский талант и широко известная в среде интеллигенции как «теоретик и практик детского просвещения». В пореформенное время среди российской интеллигенции укрепилась мысль о том, что между отношениями в семье и отношениями в обществе существует тесная связь и невозможно исправлять одно, не меняя другого. В том, что семья — микрокосм общества, была уверена и А.Э.Третьякова. Она считала, что только «на почве совместного решения проблемы воспитания возможно объединение всей общественности города», поскольку эта проблема близка всем, независимо от сословной или конфессиональной принадлежности. В своем обращении она писала, что «вопрос о воспитании — часть общей великой проблемы совершенствования жизни» и именно воспитание детей определяет «рост и интеллектуальное развитие народа».

С 1907 г. А.Э. Третьякова была членом общества «Иркутские общедоступные курсы», где заведовала секцией гуманитарных наук и читала лекции по педагогике. Она была заместителем председателя общества «Просвещение», при котором организовала курсы ручного труда и рисования для взрослых, желающих работать с детьми дошкольного возраста. Входила в Общество вспомоществования учащимся Восточной Сибири, в совет Общества бесплатных библиотек-читален имени А.В.Потаниной. По инициативе А.Э.Третьяковой в Иркутске в 1915 г. было создано Общество содействия семейному воспитанию детей, поставившее целью гуманизацию и демократизацию воспитания. Общество открыло специализированную библиотеку, проводило лекции и выставки («Новая школа, её предметы, методы и руководство»)²¹. В январе 1917 г. при Обществе открылись краткосрочные курсы по семейному воспитанию, на которые записались 90 человек. Такая практика, несомненно, способствовала разрушению старой патриархальной семьи и формированию новых семейных отношений.

Женщины стояли и у истоков дошкольного воспитания. В Восточной Сибири первый детский сад был открыт в 1869 г. по инициативе М.Г. Тюменцевой. Благодаря настойчивости М.Г. Тюменцевой, новое начинание поддержал Главный инспектор училищ Восточной Си-

бири Р.К. Маак, который добился у губернатора В.С.Корсакова утверждения проекта «в виде опыта».²² Эта инициатива была первой не только для Сибири, но и в России в целом, где система дошкольных учреждений зародилась в конце XIX в. и к началу 1917 г. насчитывала не более 200 детских садов. В Чите в начале XX в. женщины активно участвовали в работе Отделения СПб Родительского кружка, которое открыло детский сад, детские площадки для игр, проводило экскурсии, выставки, лекции для родителей по психологии и педагогике.

Феминизм в пореформенной России не получил широкого распространения, женское движение, начавшееся на рубеже 1850–1860 гг., развивалось медленно. В Восточной Сибири, как правило, женщины входили в уже существующие общественные организации наряду с мужчинами. Это было связано с тем, что женское движение зародилось здесь значительно позже, опыт общественной деятельности у женщин был незначительным, в результате женских объединений, боровшихся за права женщин, не возникло. Вместе с тем в начале XX в. проявилось желание женщин к созданию специальных обществ, которые занимались бы женскими проблемами. В 1903 г. в Иркутске «кружок лиц» из 13 женщин и 2 мужчин (докторов Е.П. Фовицкого и Н.Н. Третьякова) обратился в СПб Общество защиты женщин с предложением учредить в городе отделение Общества. Несмотря на «сочувственное отношение» губернских властей, инициатива не была реализована. В Чите в 1915 г. Н. Михайлова выступила с инициативой создания отделения «Всероссийского попечительства об охране материнства и младенчества». Её поддержали десять женщин, которые, решив обеспечить себе поддержку общественности и властей, стали активно пропагандировать идею. Инициаторы ссылались на военное время, в которое «жизнь и здоровье матерей и детей должны особенно цениться, а дело охраны материнства и детства должно стать делом государственной важности». Военный губернатор Забайкалья и городской голова обещали не только помощь, но и материальную поддержку. Был разработан проект, составлена смета, проведена специализированная выставка, открыты ясли. Но реализовать проект полностью не удалось по причине прекращения деятельности «Всероссийского попечительства».²³

Таким образом, активность женщин в сфере культуры проявлялась весьма ярко. Женщины участвовали в работе воскресных школ, библиотек, музеев, входили в культурно-просветительные, литературные, музыкальные общества, стояли у истоков создания музыкальных школ, детских садов, устраивали концерты, литературные утренники, выставки. Отсутствие точной статистики не дает возможности выявить

процентное соотношение женщин в составе общественных объединений, но материалы позволяют сделать вывод о том, что в целом процент социально активных женщин был очень низок. Однако это активное меньшинство создавало новую модель социального поведения и способствовало размытию традиционных представлений о месте женщин в обществе. Наиболее яркие и социально активные женщины составляли тот неформальный пласт культурной элиты, роль которого была значительнее, чем это улавливается анализом сохранившихся источников. Участие женщин в общественной деятельности в сфере культуры давало им возможность (часто единственную) реализовать свой творческий потенциал, восполняло профессиональную невостребованность государством, позволяло приобщаться к общественной жизни.

1. Тишкин Г.А. Женский вопрос в России: 50-60-е годы XIX в. — Л., 1984; Павлюченко Э.А. Женщины в русском освободительном движении: от Марии Волконской до Веры Фигнер. — М., 1988.; Пушкирева Н.Л. Гендерный подход в исторических исследованиях.// Вопросы истории. — 1998. — № 6, С. 81; и др.

2. Долидович О.М. Женское движение в Сибири во второй половине XIX — начале XX вв. — Автореферат на соискание уч. ст. к.и.н. — Красноярск, 2006.

3. Материалы комиссии А.Н.Куломзина. — 1898. — вып.6.

4. Государственный архив Иркутской области (ГАИО), ф. 24, оп. 10, д. 236, л. 1-4.; Сибирь. — 1876. — 8, 29 февраля.

5. Восточное обозрение. — 1889. — 30 июня, 12 ноября.

6. Восточное обозрение. — 1888. — 12 июня, 1900. — 17 июня.

7. Устав Иркутского отделения ИРМО. — Иркутск, 1904. — С.1.

8. Отчет общества попечения о начальном образовании в Красноярске за 1894 г. - Красноярск, 1895. - С 1.

9. Государственный архив Читинской области (ГАЧО), ф. 4, оп. 1, д. 105, л. 11.; ф. 4, оп. 1, д. 272, л. 21.; Восточное обозрение. — 1898. — 7 августа.; Вольфсон Д. Сибирские воскресные школы. — Томск, 1903. - С 146.

10. ГАЧО, ф. 4, оп. 1, д. 168, л. 113.; Попов А.И. Город Чита. Описание, путеводитель и справочник. — Чита, 1907. — С. 46.; Отчет о деятельности общества «Иркутские общедоступные курсы» за 1907–1910 гг. — Иркутск, 1911. — С. 8.

11. Отчет о деятельности общества «Просвещение» за 1907–1910 гг. — Иркутск, 1911. — С.5.; Отчет о деятельности Обще-

ства для оказания пособий учащимся Восточной Сибири за 1911 г. — Иркутск, 1912. — С. 3, 25.

12. Восточное обозрение. — 1898. — 6 мая, 1899. — 3 марта.

13. Ульянова Г.Н. Изучение социальных аномалий, благотворительности и общественного призрения в России.// Исторические исследования в России. Тенденции последних лет. — М., 1996. — С. 411.

14. Общество содействия народному образованию// Восточное обозрение. — 1901. — 6 февраля.

15. Восточное обозрение. — 1895. — 30 апреля.

16. ГАИО, ф. 293, оп. 1, д. 183, л. 2.

17. Сибирь. — 1908. — 22 января; Романов Н.С. Летопись города Иркутска. — Иркутск, 1998. — С. 259.

18. Национальный архив Республики Бурятия (НАРБ), ф. 349, оп. 1, д. 16, д. 24, л. 19; Севостьянова Е.В. Общественная инициатива и культурная жизнь Восточной Сибири во второй половине XIX — начале XX вв. - Автореферат на соиск. уч. ст. к. и. н.- Иркутск, 1998. - С. 13.

19. ГАЧО ф. 4, оп. 7, д. 30. л. 9., оп.1, д. 286, л.20.

20. Енисей. — 1896. — 17 апреля; Педагогический подвижной музей в Красноярске (обзор 10-летней деятельности). — Красноярск, 1909. — С.3-7.

21. Севостьянова Е.В. Социокультурная трансформация в сфере детского досуга в губернских городах Восточной Сибири во второй половине XIX — начале XX вв.// Сибирь в изменяющемся мире. История и современность. Материалы Всероссийской научно-теоретической конференции, посвященной памяти профессора В.И. Дулова. — Иркутск, 2007. — С. 125.

22. ГАИО ф. 63, оп. 1, д. 274, л. 13.

23. ГАЧО ф. 4, оп.7, д. 26 «а», л. 65.; Забайкальские областные ведомости. — 1913. — 10 июля.

ВОПРОСЫ ФИЛОСОФИИ



Корецкая Лидия Федоровна — кандидат философских наук, доцент кафедры философии БГУЭП.

ВЕРА КАК УСЛОВИЕ САМОИДЕНТИФИКАЦИИ ЛИЧНОСТИ

Долгое время вера рассматривалась в рамках теории познания как необходимое звено познавательного процесса и описывалась соответствующим категориальным аппаратом. Сегодня видна недостаточность такого подхода, отказывающегося от связи аксиологии и теории познания, теории познания и нравственности. В связи с этим появляется возможность расширить саму сферу исследований философского знания, дополнив гносеологическое рассмотрение проблемы социально-онтологическим. Становится все более ясной историческая ограниченность тех теорий веры, которые замкнуты на субъектно-объектную схему, где человек и мир противостоят друг другу: человек не находит своего места в познаваемом им мире, а картина мира выстраивается принципиально «бесчеловечно». Поэтому особенно важно разрабатывать те линии философского знания, в которых изначально теория познания соединяется с нравственно-аксиологическим подходом, а вера исследуется как имеющая самое конкретное отношение к непосредственному существованию человека, к его свободному бытию. Вера является неотъемлемым элементом внутреннего мира человека, задает ему определенные ценностные ориентации, она затрагивает самые глубинные основы человеческого существования, связана с обретением смысла жизни, осознанием своего предназначения, и не

важно, имеет она религиозную направленность или безрелигиозную. Являясь феноменом внутреннего мира человека, вера должна рассматриваться как категория мировоззренческая. Именно вера помогает пережить целостность мира и поэтому является фактической основой становления личности, так как дает возможность понять свои истоки, свое место в целостном мире.

Анализ личностной веры предполагает исследование экзистенциально-личностного характера сознания, особое толкование идеальности, которое можно отождествить с субъективной реальностью. Вера в данном контексте рассматривается не как религиозный феномен, не как элемент познавательного процесса, а с точки зрения ее индивидуально-духовного содержания, связанного с духовной стороной личностного опыта. Духовная сторона личностного опыта может быть представлена как смысловая завершенность связи личности со всем человеческим родом и миром в целом. При этом важным являются не столько знания человека, сколько его переживания.

Вера — это иная, чем знание, форма установления отношений с истиной. Она предполагает личное отношение к предмету, свободно-волящее, именно «мое» отношение к истине. Установление отношения веры предполагает сущностную перемену «меня» как субъекта веры. В этом контексте она связана со смыслом, ценностью, со всем тем, что можно назвать внелогическим в знании. Вера обнаруживает, что в мире нет нейтральных по отношению к человеку вещей, она совершает откровение Смысла, в ней совершается феноменологическая эволюция: во внешнем мире вроде ничего не произошло, нет никаких новых событий, но все сместилось в «моем» восприятии мира, все обрело смысл и цену.

Вера объемлет субъект и объект, она не есть только содержание или акт субъекта, она коренится в том, что служит основой явленности, вера сливает объект и субъект в единое бытие. Поэтому вера в самом широком смысле принадлежит той стороне нашего существования, которую можно назвать духом, духовной жизнью, экзистенцией. Именно так определял сущность личности С. Л. Франк: «Личность есть самость, как она стоит перед лицом высших, духовных, объективно значимых сил и вместе с тем проникнута ими и их представляет, — начало сверхприродного, сверхъестественного бытия, как оно обнаруживается в самом непосредственном самобытии».¹

Личность есть трансцендирующее существо. При этом трансцендирование означает не просто выход человека к запредельному бытию, но, как отмечает С. А. Нижников: «В духовном плане трансцендирова-

ние важно тем, что в результате его разворачивается сущность человека, так как трансцендированием осуществляется вскрытие имманентного». ² Это и есть открытие и реализация внутренних возможностей личности. Вера, таким образом, предстает в качестве способности человека, с одной стороны, открывать бесконечность бытия, с другой помогает раскрыть в себе высшие духовные смыслы. Человек по-настоящему открывает себя, когда сам присутствует в трансценденции. Но здесь всегда есть момент неопределенности: всегда ли акт трансценденции есть действительный выход за пределы эмпирического мира? Есть опасность воображаемого выхода. И здесь-то вера становится главным в видении и понимании мира трансцендентного. Тогда возникает вопрос о подлинности веры.

Подлинная вера выводит человека за рамки повседневности, она одухотворяет человека (человек отдаст жизнь за веру). Тем самым она становится необходимым условием самоидентификации личности. Самоидентичность — это умение стать самим собой, осмыслить себя. Осмысленность в большей степени направлена на соответствие самости человека тем смыслам, которые составляют содержание социокультурной среды, в которую он включен. Но при этом человек всегда стоит перед выбором: какой смысл из предложенных предпочесть. Вера в этом выборе играет не последнюю роль. Именно она помогает отдать предпочтение именно этим ценностям, идеалам, а не другим. Такое предпочтение принимает форму осознания личностью своего призвания. Содержащийся в этом предпочтении индивидуальный акт свободного выбора переживается как сверхличностное событие. В этом смысле вера есть уникальный феномен внутреннего мира человека. С одной стороны, она свидетельствует о стремлении человека к совершенству, с другой — показывает его несоответствие этому совершенству. Именно поэтому экзистенциальная вера представляет собой универсальный способ становления личности. В то же время вера может играть совершенно разные роли: она может способствовать самоутверждению жизни, выражая внутреннюю связь с миром, а может возникнуть вследствие разочарования, когда человек отвергает, не принимает мир. Какую же реальность выражает личностная вера? Очевидно, она аккумулирует в себе ту сферу возможного, внутри которой и осуществляется самоидентификация личности. Сфера возможного предстает как пересечение личностной индивидуальности и целостного мира, в который включен человек. Но сфера возможного практически беспредельна, поэтому в ней необходимо выделить те аспекты реальности, по отношению к которым личность устанавливает ценностные отношения, в ко-

торых главным является определение своего места в мире. Именно ценностно-смысловой уровень наиболее полно отражает самоидентичность человека. Но личность всегда существует в многослойном социокультурном пространстве, которое предлагает не один, а несколько вариантов смыслов и ценностей. Личность не просто осознает свои возможности в безбрежном море смыслов и ценностей, она должна сделать подчас рискованный и не всегда гарантированный выбор. И этот выбор личность осуществляет, опираясь на веру. В этом ракурсе вера может выступать как вера в себя, доверие другому, вера в абсолютный смысл, трансцендентное, определяющее высшее предназначение человека.

Итак, вера возникает как факт сознания человека, стремящегося реализовать свое уникальное бытие в виде особых личностных смыслов, а также как часть духовного опыта, неповторимого и индивидуального. Вера — это всегда «свой» ответ миру, построенный на основе «своей» стратегии жизни. Обретение своего призвания, вера в него предполагает изменение и своей заданной в социуме роли, своей судьбы. Изменить свою судьбу — значит установить такое отношение с миром, которое основано на вере в свое предназначение, свое призвание, открытии в себе подлинного «я», обретении уверенности в действительной связи «моего я» с неким трансцендентным началом, которое направляет весь процесс становления «меня» как личности. Тогда возникает представление о своей незаменимости, важности своего предназначения. Такой выход к себе, по мнению М. К. Мамардашвили, является точкой обмена «своего индивидуального «я» на универсальную душу».³ Это позволяет личности преодолеть нейтральность своего существования по отношению к миру и обрести основу для самореализации путем нахождения того идеального порядка, который открывается в акте веры и в принадлежности к которому заключается самоидентификация личности.

Находясь постоянно на границе бытия и небытия (возможного), человек всегда открыт миру, поэтому его действия можно рассматривать как своеобразные акты отчуждения, в которых рождается новая реальность. В своих действиях человек уподобляется неустанному противнику — «ничто», оказываясь существом, производящим бытие из небытия. Деятельность человека оказывается способом воспроизводства и расширения бытия. Это ко многому обязывает человека, делая его ответственным перед миром, взрывает эгоистическую замкнутость человека, способствует его самоуглублению, расширению границ собственного индивидуального «я». Именно здесь обнаруживаются основания

человека как существа трансцендирующего. Трансценденция в данном случае означает попытку найти прочную основу всему сущему. И эту основу в акте веры человек находит только в себе. Поступить как личность в этом смысле означат взять на себя весь риск, всю ответственность. Именно вера устремляет человека к этим основаниям. В акте трансцендирования заложена возможность внутреннего преобразования человека, ощущение себя живой, творческой личностью. Тогда жизнь и поступки человека становятся результатом его внутренней активности. Обнаружение высокой цели и сознательный выбор ее в качестве господствующего смысла собственного существования является здесь высшей прерогативой личностной веры. Вера в данном случае проявляет себя как своеобразная смысловая вертикаль сознания. По мере развития и укрепления веры некоторые смыслы утрачивают свою значимость (например, повседневная жизнь представляется не такой уж значительной), высшие же смыслы становятся самыми важными. Так постепенно вера становится необходимым звеном в процессе самореализации личности, углублении ее связей с миром. Так постепенно пространство личности расширяется до пространства социума, культуры, мира.

Человек верит в то, что он считает самым главным и важным в жизни. Но, как отмечает русский философ И. А. Ильин: «Если бы удалось однажды пронизать все человеческие сердца без исключения таинственным лучом света так, чтобы у всех выступила и въяве обнаружилась главная ценность жизни, составляющая предмет веры, то очень возможно, что все мы просто ужаснулись бы».⁴ Ведь большинство людей верит в такое, что не только не обещает блага, а прямо ведет к гибели. Человеку, подчеркивает мыслитель, надо выращивать свою веру, «а не позволять ей расти наподобие полевой травы». И часто люди посвящают свою жизнь тому, в чем нет никакого жизненного смысла. «Есть некий духовный закон, — пишет И. А. Ильин, — владеющий человеческой жизнью; согласно этому закону, человек сам постепенно уподобляется тому, во что он верит. Чем сильнее и цельнее его вера, тем явственнее и убедительнее обнаруживается этот закон. Это нетрудно понять: душа человека пленяется тем, во что она верит, и оказывается в плену; это содержание начинает господствовать в душе человека, как бы поглощает ее силы и заполняет ее объем».⁵ Душа и предмет веры начинают представлять некое единство, как бы отождествляются между собой.

Нетрудно отсюда сделать вывод, что духовный кризис современной цивилизации связан как раз с изменением предмета веры. Во что сейчас

верят люди? Большинство, по-видимому, в чувственные наслаждения, во все, что к ним ведет и с ними связано. Для них — это важнейшее в жизни, это их цель, их путь, ради этого они живут, всем жертвуют, этому служат. Пора понять, что качество цивилизации зависит от качеств людей, ее созидающих. Нельзя построить идеальное справедливое общество людьми, верящими во власть денег, право сильного и т. д. Поэтому без иерархизации ценностей и веры в высшие ценности общественный прогресс утрачивает всякий смысл. Судьба человека и человечества зависит не от чувственного опыта, а от того, что принято называть опытом духовным. Именно он является источником той веры, которая сохраняет и созидает культуру. Именно духовный опыт — «опыт, открывающий человеку доступ к любви, совести и чувству долга..., только он может указать человеку, что есть подлинно главное и ценнейшее в его жизни». Иными словами, культура существует тогда и до тех пор, пока человек не ограничивает себя чувственно-внешним опытом, не делает его исключительным, а признает главным и руководящим опыт духовный. Какова природа самого духовного опыта, почему именно духовные устремления людей являются более важными, чем чувственные наслаждения? Не будем говорить об общеизвестном, есть достаточно много общепринятых точек зрения. Обратимся к тем новым представлениям, которые не всегда разделяются традиционной наукой. Имеются ввиду концепции Д. Бома и К. Прибрама. Очень кратко их можно представить следующим образом: несмотря на видимую материальность и огромные размеры, вселенная не существует сама по себе, а есть лишь отблеск того, что неизмеримо больше и загадочней ее. Реальность едина, она представляет собой неделимую целостность, лежащую в основе всей вселенной, в основе материи и сознания. Мы являемся частью неделимой реальности, обладающей способностью формулировать идеи о себе самой. Существует сознание вселенной, фрагментом которого является сознание человека. Отсюда следует, что мы наделены сознанием, которое, судя по всему, и есть та самая субстанция, из которой состоит мироздание. Это есть ключевой момент квантовой теории. Все больше исследований подтверждают то, что мы отнюдь не космические бездельники, пассивно присутствующие во вселенной, напротив, каждым своим действием человек преобразует мир и, значит, участвует в его сотворении. Именно благодаря вере свершаются поступки. Она в качестве своего эмоционального ядра имеет волю, которая воплощает замыслы в реальность.

Это подчеркивают и все древние духовные традиции. В Евангелии сказано, что после того, как Иисус исцелил бесноватого, ученики спро-

сили его, почему, попытавшись сделать то же самое, они потерпели неудачу? Иисус ответил им: «По неверию вашему; ибо истинно говорю вам: если будете иметь веру с горчичное зерно и скажете горе сей: «перейди отсюда туда», и она перейдет; и ничего не будет невозможного для вас» (Матф. 17:20). Даже ничтожная вера открывает двери к истине небывалым возможностям. Да, вера имеет некий эмоциональный оттенок, но глубокая вера не может быть абсолютно слепой. Где-то в глубинах нашей души, в нашем духовном опыте сплетаются интуитивные переживания взаимосвязей между тем, что «наличествует» и тем, что вообще говоря, допустимо, но, увы, недоказуемо. И пусть мы не всегда отдаем себе отчет, почему предпочитаем верить в это, а не в то, у нашей веры всегда есть некое основание. Итак, наши ожидания, обусловленные имеющейся у нас верой в тот или иной результат, «выбирают» ожидаемое из космической туманности вероятностей и делают его реальным. Наше сознание действительно оказывает прямое воздействие на реальность. В том, как мы строим отношения с окружающими, раскрываются наши сознательные, а чаще неосознанные представления о самых разных вещах — от сострадания до предательства. Нельзя исцелить мир и одолеть причины страданий, преумножая зло. Очевидно, что во Вселенной, отражающей наши убеждения, нашу веру, недовольным собой, озлобившимся людям не под силу сделать мир гармоничным. Стремление же к чувственным наслаждениям всегда активизирует самые низменные инстинкты людей. Прямой доступ к реальности через веру дает нам все необходимое для того, чтобы мы могли производить великие изменения в своей эпохе и творить собственную реальность. И не важно, что мы выбираем — мир во всем мире или же гармонию в собственной семье — принцип действия остается неизменным.

-
1. Франк С. Л. Непостижимое // Франк С. Л. Избранное. — М., 1990. — С. 408.
 2. Нижников С. А. Метафизика веры в русской философии. — М., 2001. — С. 164.
 3. Мамардашвили М. К. Лекции о Прусте. — М., 1995. — С.303.
 4. Ильин И. А. Религиозная философия. Т.2. — М., 1994. — С. 83.
 5. Там же. — С. 83–84.

НОВЫЕ ТЕХНОЛОГИИ В ОБУЧЕНИИ В ВУЗЕ

Азовцева Светлана Георгиевна — кандидат философских наук, доцент кафедры истории и политологии ЧИ БГУЭП.

Лавриненко Наталья Ивановна — кандидат экономических наук, доцент кафедры финансов и кредита Ростовского института Российского торгово-экономического университета.

НАУЧНО-ИССЛЕДОВАТЕЛЬСКАЯ РАБОТА СТУДЕНТОВ: СИСТЕМА ОРГАНИЗАЦИИ И РОЛЬ В УЧЕБНО-ВОСПИТАТЕЛЬНОМ ПРОЦЕССЕ В ВУЗЕ

Научно-исследовательская работа студентов (НИРС) является одной из эффективных форм подготовки и воспитания творческих специалистов высокой квалификации.

НИРС является главным связывающим звеном в процессе всего обучения между вузовской и профессиональной деятельностью студенческой молодежи. В профессиональной подготовке специалистов особая роль принадлежит воспитанию творческих способностей студентов. Искать активные методы обучения, обучать творчеством это социальный заказ общества, обращенный ко всем преподавателям и научным сотрудникам высшей школы

Основные цели НИРС предполагают достижение следующих результатов:

- привитие всем студентам умения и навыков постановки и проведения самостоятельных научных исследований, выработка студентами творческого подхода к решению научных проблем, освоение методов самостоятельной работы с научной литературой, углубление и развитие знаний, их практического применения;
- привлечение способных студентов к решению научно-технических и социально-экономических проблем, имеющих непосредственный выход на практику;
- определение возможностей обоснованного выбора студентами научного направления, где наиболее ярко могли проявиться их творческие способности;
- воспитание резерва ученых в стенах вуза, исследователей, преподавателей, формирование потенциала будущей науки;
- ускорение профессионального становления будущих специалистов;
- приобретение навыков и умения работать в коллективе;

- создание предпосылок для самореализации творческих способностей студентов;
- расширение теоретического кругозора и научной эрудиции;
- обеспечение условий для популяризации научных знаний и достижений среди студентов и преподавателей.

В вузе НИРС представлена тремя важными направлениями, комплексно осуществляющими подготовку специалистов-исследователей.

Первое направление НИРС, органически связанное с учебным процессом, является его продолжением, его составной частью. Оно включает:

- выполнение практических заданий, лабораторных, курсовых и дипломных работ с элементами научных исследований;
- выполнение конкретных нетиповых заданий научно-исследовательского характера в период производственных практик;
- участие в учебных, научно-теоретических семинарах при кафедре;
- изучение теоретических основ методики постановки, организации и выполнения научных исследований, планирования и организации научного эксперимента, обработки научных данных.

Второе направление — НИРС, выполняемая вне учебного процесса:

- работа в научных студенческих кружках и обществах;
- участие студентов в выполнении работ по госбюджетной и хоздоговорной тематике;
- работа в студенческих научных организациях, центрах, студенческих лабораториях;
- участие в подготовке сборников научных трудов.

Третье направление — организационно-массовые мероприятия:

- предметные олимпиады;
- смотры-конкурсы на лучшую организацию НИРС в группах, на факультетах, в вузе;
- смотры-конкурсы рефератов, курсовых, дипломных работ и результатов производственной практики.

Эффективность НИРС в значительной мере определяется ее организацией. Во главе общего руководства НИРС стоят ректор вуза, проректор по научной работе, заведующие кафедрами. Важным элементом организации НИРС является студенческое научное общество (СНО). СНО действует в учебном заведении с целью повышения качества подготовки и воспитания специалистов с высшим образованием, а также приобретения студентами навыков научно-исследовательской

работы. В рамках СНО может функционировать постоянный семинар «Школа молодого исследователя». Организационной основой СНО являются учебные планы по соответствующей специальности, рабочие программы дисциплин, изучаемых студентами, тематические планы выполнения госбюджетных, инициативных и хозрасчетных работ кафедры. Предметом деятельности СНО являются все формы НИРС, реализуемые в учебном процессе и во внеучебное время. Руководство СНО осуществляет научный студенческий совет, в который входят студенты, представляющие все факультеты и принимающие активное участие в научно-исследовательской работе вуза, являющиеся членами научных студенческих кружков, проблемных групп, лабораторий. Научный студенческий совет призван выполнять следующие задачи:

- оказывать помощь администрации и профессорско-преподавательскому составу в организации НИРС;
- привлекать к научно-исследовательской работе студентов младших курсов;
- привлекать студентов к разработкам, имеющим практическое значение
- организовывать смотры научных достижений студентов;
- осуществлять подготовку и организацию ежегодных научных студенческих конференций.

Для более широкого привлечения студентов к научной работе кафедр необходимо акцентировать внимание на следующих мероприятиях:

- систематическое освещение и пропаганда научной деятельности кафедры, включающее знакомство студентов с научными проблемами, разрабатываемыми на кафедрах, их уровнем и полученными результатами;
- проведение постоянной разъяснительной работы для правильной ориентации и сознательного выбора студентами направлений научных исследований;
- повышение эффективности и качества учебно-воспитательного процесса на кафедре;
- интенсификация научной работы всего коллектива кафедры;
- постоянное увеличение числа и повышение уровня педагогических и научных кадров, привлекаемых к руководству НИРС.

В практике вузов сложились и используются в организации НИРС эффективные формы, рассмотрим их.

Индивидуальная работа научного руководителя со студентами. Преподаватель может руководить одной или несколькими студенческими исследовательскими работами. Преимущество индивидуальной

работы — возможность преподавателя и студента вступить в творческий диалог.

Кружковая форма НИРС, преобладающая на первом этапе приобщения студентов к науке. Кружок объединяет студентов, проявляющих интерес к одной и той же дисциплине и имеющих примерно одинаковый уровень подготовленности. Он вводит студентов в круг понятий и проблем данной дисциплины, необходимых для последующего овладения исследовательскими приемами. В работе кружка лекции преподавателя органически сочетаются с обсуждением научной литературы и анализом итогов выполнения студентами заданий. В научных кружках на старших курсах существенно возрастает роль самостоятельной творческой работы, промежуточные и конечные результаты которой становятся предметом обсуждения на заседаниях. Студенты сопоставляют и делают критический анализ современных научных концепций, собирают и обрабатывают эмпирический материал, овладевают логикой и методологией научного исследования.

Проблемная группа занята разработкой одной, общей для всех групп проблемы. Такие группы являются самостоятельными организационными единицами и состоят из 3–5 студентов разных курсов. На заседания проблемной группы приглашаются ведущие ученые вуза, работающие в данной области.

Зарекомендовали себя как эффективные и такие формы исследований, как работа студентов на базе предприятий, организаций города, участие в научных конференциях, выступления с научными докладами и сообщениями, участие в социологических и научно-методических исследованиях, проводимых кафедрами.

Результаты студенческих исследований оформляются в виде докладов, сообщений на внутривузовских конференциях. Наиболее отличившимся в научной работе студентам присваивается звание «студент-исследователь».

Для функционирования НИРС как системы необходима разработка и утверждение ряда документов. Ими могут являться «Положение о системе организации научно-исследовательской работы студентов», «Положение о студенческом научном обществе», «Положение о днях науки» и др.

Эффективное функционирование системы научно-исследовательской работы студентов предполагает ее планирование в рамках внутривузовского планирования учебно-воспитательной работы, а также годового плана работы кафедры, научных кружков. В них должны быть отражены мероприятия по всем направлениям НИРС. Особое внимание следует уделить организации научной работы на младших курсах. Важными формами организации НИРС для этой

группы студентов являются мероприятия, проводимые в рамках учебного процесса: подготовка рефератов, научных сообщений, участие в дискуссиях, круглых столах по актуальным теоретическим и практическим проблемам.

Успешность проведения НИРС во многом зависит от методического обеспечения всех ее направлений. Заинтересовать студентов в научном поиске необходима уже на начальном этапе их вхождения в научно-исследовательскую работу. Ее можно достичь, обеспечив проблемность и современность формулировок рефератов, курсовых работ, научных сообщений, снабдив списками необходимой литературы из всех видов источников информации.

Немаловажную роль как для студентов, так и для преподавателей играет стимулирование НИРС. В этом направлении в вузах используются различные формы: внутривузовские конкурсы курсовых и дипломных работ, участие студентов на соискание грантов, присвоение наиболее отличившимся в научной работе студентам звания «студент-исследователь», награждение грамотами и денежными премиями за успешное участие в студенческой научной конференции, направление на межвузовские городские и всероссийские научные студенческие конференции и олимпиады и др.

В ЧИ БГУЭП сложилась система НИРС, которая регламентируется положением о студенческом научном обществе. В данном положении четко определены права и обязанности студентов, занимающихся научной деятельностью. В положении определены цели, задачи, формы НИРС. Руководство и организация деятельности СНО осуществляет Совет СНО, являющийся коллегиальным органом, осуществляющим работу на основе самоуправления. Совет СНО выполняет многочисленные и многообразные функции через своих представителей, осуществляет постоянный контакт с кафедрами института, информирует их о мероприятиях и решениях, проводимых под его руководством.

НИРС в институте ведется в нескольких направлениях. Прежде всего на кафедрах созданы научные секции (кружки), которыми руководят опытные преподаватели, помогающие студентам определиться с их научными интересами и приоритетами. На заседаниях секций (кружков) заслушиваются доклады, тематика которых выходит за рамки образовательных стандартов высшего образования, является достаточно актуальной и востребованной научным сообществом. В рамках научных секций (кружков) ведется регулярная работа по подготовке студентов к научно-практической внутривузовской конференции.

Важным направлением НИРС является подготовка студентов к внутривузовской научной студенческой конференции. Эта подготовка

осуществляется как индивидуальная работа со студентами, имеющими интерес к данной науке и, главное, позволяет заниматься дополнительно той или иной проблемой. В рамках научной секции появляется возможность обсудить коллегиально ту или иную проблему, апробировать концепцию, обсудить любой этап научной работы. Внутривузовская научная конференция является определенным итогом студенческой работы. Студенты-участники конференции имеют возможность выступить с темой своего исследования, принять участие в обсуждении, опубликовать результаты исследования. Студенты, занявшие призовые места, рекомендуются для участия в межвузовских конференциях, награждаются почетными грамотами и денежными призами.

Третьим направлением НИРС, наиболее тесно связанным с учебным процессом, является участие студентов в внутривузовских и межвузовских олимпиадах. Участие в олимпиаде требует глубоких и прочных знаний по предмету, умения работать в команде, проявлять смекалку и способствует формированию очень важного в современных условиях качества — корпоративного мышления и поведения.

Особая роль в организации научной деятельности в ЧИ БГУЭП принадлежит научным секциям (кружкам), работающим под руководством ведущих преподавателей кафедр. В настоящее время в институте создано и функционирует 18 научных секций (кружков) на 14 кафедрах. Направления их работы учитывают специфику подготовки будущих специалистов, корректируют и направляют научный поиск студентов.

Создание научного студенческого общества и совета СНО благотворно повлияло на студенческую научную работу. Более тесными и регулярными стали контакты кафедр со своими преподавателями-членами СНО. Каждая кафедра своевременно получает необходимую информацию о готовящихся мероприятиях. Четко просматривается тенденция к оживлению научной деятельности, и это проявляется в том, что во внутривузовских конференциях стали принимать участие значительно больше студентов, увеличивается также количество научных секций (кружков) на каждой кафедре. Наблюдается положительная динамика участия студентов в НИРС.

Таким образом, в рамках системно организованной НИРС в вузе создаются условия для воспитания целеустремленной, трудолюбивой, творчески мыслящей молодежи, профессионально компетентных молодых специалистов. Студенты, прошедшие через систему НИРС, готовы вести самостоятельный научный поиск в магистратуре, аспирантуре, воспринимать инновационные проекты на производстве и в управлении.

НОВЫЕ ТЕХНОЛОГИИ В ОБУЧЕНИИ В ВУЗЕ



Ишина Людмила Анатольевна — старший преподаватель кафедры гуманитарных дисциплин Забайкальского аграрного института — филиала ФГОУ ВПО ИрГСХА.

ПРОБЛЕМЫ МОТИВАЦИИ В ПРОФЕССИОНАЛЬНОМ СТАНОВЛЕНИИ СТУДЕНТОВ

В жизни человека выделяются несколько этапов — младенчество, детство, юность, зрелость, старость. Самым основным и определяющим дальнейшую жизнь является период юности. Именно в этот период человек выбирает свой жизненный путь, решает: кем он станет и что будет представлять собой как специалист в дальнейшем. Поэтому одной из актуальных проблем для молодежи на данном этапе является выбор профессии.

В это время личность осознаёт свое отношение к окружающему миру. Одним из самых главных аспектов в осмыслении общей картины мира становится формирование отношения к будущей профессии. Отношение к профессии — существенный элемент в воспитании и взрослении личности. Самое главное — общая сознательная мотивация на труд, желание и готовность трудиться на своё благо и благо общества.

Так, по мнению А.Г. Асмолова, личность — это «человек как участник историко-эволюционного процесса, выступающий носителем социальных ролей и обладающий возможностью выбора жизненного пути, в ходе которого им осуществляется преобразование природы, общества и самого себя». Для осознанного восприятия данного аспекта у ребёнка с детства необходимо воспитывать два взаимосвязанных чувства: уважение к людям труда и презрение к бездействию.

Проблему мотивации в профессиональном становлении личности изучали такие учёные, как: А.Н. Леонтьев, Л.И. Божович, В.Г. Асеев, А.Г. Маслоу, Х. Хекхаузен, В.А. Якунин, О.А. Щеглык и др. На основе нескольких классификаций (В.А. Якунина, Н.М. Пейсахова, А.А. Ростунова) нами составлен вариант классификации на основе выделения наиболее часто встречающихся мотивов, которыми руководствуется молодёжь в своем выборе в наши дни:

- 1) престижем профессии (1 группа);
- 2) своим личным пониманием содержания профессии (2 группа);
- 3) материальными средствами для поступления в вуз (3 группа).

В соответствии с выявленным вариантом классификации мотивов, нами проведено изучение мнений студентов и выявлены тенденции. Рассмотрим варианты ответов.

Для студентов, сторонников первой группы (24%), неважно внутреннее содержание профессии, для них играет большую роль то, насколько она популярна и оплачиваема. Другие профессии, пусть менее престижные, но подходящие по способностям, по типу характера, по внутреннему духовному содержанию, их не интересуют.

Во второй, самой многочисленной по результатам изучения группе (59%), присутствует несоответствие истинного понимания содержания профессии с представлением о ней личности. В выборе профессии личность руководствуется частными мотивами. Например, некоторые студенты — будущие ветеринары лишь чувствуют «уверенность в своей пригодности», а не настоящий неподдельный интерес и любовь к животным. Большинство студентов, особенно заочного отделения, поступают в вуз исключительно для получения диплома, не собираясь далее работать по специальности.

И, наконец, в третьей группе (17%) — те, кто не смог поступить в изначально выбранный вуз (не хватило знаний, балла, денег для оплаты обучения). Представители данной группы стремятся поступить в любое другое учебное заведение, чтобы не потерять времени даром, полагаясь в сложившейся ситуации исключительно на финансовые возможности своих родителей. Впоследствии некоторые из таких студентов стремятся учиться под девизом: «Я заплатил, и мне должны ставить оценки!»

Идеальных случаев, когда представление личности совпадает с внутренним содержанием профессии, мало. Как правило, на начальном этапе студент испытывает разочарование в выборе данной специальности по разным причинам, так как часто изучаемые на 1–2 курсах дисциплины и прохождение первой практики сильно отличаются от его собственных представлений о будущей работе. Как следствие, начинаются проблемы с учёбой. В этом случае сам студент должен попытаться

ся найти интересующие именно его аспекты данной профессии, изучить их детально, тем самым избежать многочисленных проблем, понять и попытаться разрешить несоответствие желаемого и действительного.

Исходя из указанного и опираясь на данные исследований в этой области ряда учёных (В.А. Якунина, Л.Б. Юшковой, Н.В. Комусовой, А.А. Ростунова), мы выделили несколько этапов, которые проходит личность в формировании профессиональной направленности в период обучения.

1. Студент внешне принимает решение освоить конкретную профессию, имея эмоциональный настрой, ситуативный интерес, предметную установку, однако, у него нет самостоятельности, в процессе учебы не проявляется инициатива.

2. У студента появляются более устойчивые интересы, проявляются склонности, но больше его интересует практическая сторона учебного материала.

3. Возникает твердая установка на приобретение данной профессии, проявляется интерес к практическим и теоретическим аспектам изучаемых дисциплин.

4. Студент увлечён приобретением знаний, умений и навыков для будущей профессиональной деятельности.

Изучение анкетного материала и наблюдения показывают, что на первой ступени (1–2 курсы) студент переживает разочарование в своём выборе, так как считает, что нужно изучать только новые «специальные» дисциплины, не всегда понимая, что дисциплины общеобразовательного блока (гуманитарные дисциплины) играют важную роль и становятся основой в изучении специальных.

На второй ступени (3–4 курсы) приходит осознание того, что, возможно, эта и не та специальность, которую он изначально хотел приобрести. Однако на первой ступени были получены знания в различных областях, что, несомненно, повлияло на изменение представлений об общей картине мира, о своей роли в обществе (как представителя конкретной специальности) и профессиональной пригодности (при прохождении практик); интерес к специальности увеличился.

Достижение последней, третьей ступени (5 курс) является показателем развития мотива выбора профессии: как правило, личность полностью уверена в своем выборе, жизнь и профессия становятся единым целым. И те противоречия, которые были на предыдущих ступенях учёбы, преодолены.

В процессе выделенных нами ступеней (этапов) обучения осуществляется становление профессиональной культуры будущего специалиста, которое происходит постепенно, пошагово. Во-первых, через

освоение знаний, у студентов происходит формирование практических умений и навыков работы с полученной информацией в ходе семинарских (практических) занятий. Без стремления обучающихся самостоятельно находить необходимую информацию процесс подготовки специалистов не может быть построен оптимально.

Во-вторых, через технологии обучения, что состоит в переходе от объяснения к проблемному изложению материала, от усвоения основ исследовательской деятельности к моделированию, имитации и анализу ситуаций профессиональной деятельности.

В-третьих, через связь обучения и производственной трудовой деятельности. В период обучения студенты знакомятся с будущей профессией в рамках учебных и производственных практик на предприятиях и в хозяйствах. В процессе обучения им встречаются ситуации, часто возникающие в реальной практической деятельности. Анализ конкретных ситуаций, их проживание предполагает включение будущего специалиста в квазипрофессиональную деятельность, контекстное обучение, что приводит к формированию у студентов необходимых профессиональных качеств, умений, навыков.

Процесс формирования профессионально значимых качеств в содержательном аспекте не может быть ограничен только рамками обучения. Это трудоёмкий процесс, который требует от студента постоянной работы над собой, непрерывного пополнения и обогащения его профессиональной и личностной культуры как будущего специалиста.

Соответственно возрастает значимость обоснования и реализации гуманитарной составляющей в качестве одной из основополагающих в обучении, воспитании, личностном развитии и профессиональной деятельности современных специалистов-аграриев, призванной обеспечить их мобильность, компетентное вхождение в рынок труда с прочно сформированными мотивами и потребностями в постоянном профессиональном самообразовании и саморазвитии.

1. Асмолов А.Г. Культурно-историческая психология и конструирование миров. — М., 1996. — С. 426.

2. Игнатова В.В., Шушерина О.А. Педагогические стратегии в контексте профессионально-культурного становления личности студента вуза // Сибирский педагогический журнал. — 2004. — №1. — С. 105–113.

3. Шаршов И.А. Пространство профессионально-творческого саморазвития субъектов образовательного процесса в вузе. /

И.А. Шаршов // Педагогическое образование и наука. — 2004. — №5. — С. 69–72.

4. Щеглык О.А. Роль мотивации в профессиональном становлении личности студента. // Университетские чтения 2006. Симпозиум 2. // <http://pn.pglu.ru/>

НАШ СОСЕД - КИТАЙ



Кичигина Ирина Михайловна — кандидат экономических наук, доцент кафедры финансов и кредита ЧИ БГУЭП.

ПАМЯТИ ГЕРОЕВ ВЕЛИКОЙ ОТЕЧЕСТВЕННОЙ....

В начале этого года, совершенно неожиданно, мне довелось побывать в Парке памяти мировой антифашистской войны района Хайлара, демонстрирующем единение трех народов — китайского, монгольского и русского в борьбе с милитаристской Японией в период 1931–1945 гг.



Книга памяти на входе в музей

Это грандиозное сооружение является действенным инструментом для сохранения памяти военных событий и пропаганды патриотизма.

Строительство Парка было осуществлено силами китайских государственных органов власти. Парк является туристической зоной (с государственным стандартом 4А), а

во Внутренней Монголии является памятником, охраняемым государством. Он активно используется в целях воспитания патриотизма и преподавания истории в городе Хайларе.

Строители и непосредственные участники формирования экспозиции музея, в большинстве сотрудники научно-исследовательских ин-

ституты, видели возможность создания комплексного научно-исследовательского центра на базе музея в городе Хайларе. Идея создания музея давно питала сердца исследователей, но только в 1990-е гг. были решены все вопросы, связанные с отведением территории под строительство и реконструкцию, а также финансированием работ.

Музей был открыт в августе 2008 г. На его торжественное открытие были приглашены ветераны военных событий из трех стран — России, Монголии и Китая. Много лет прошло с того памятного времени, многих уже нет в живых, но встречи соратников по борьбе с милитаристической Японией стали запоминающимся событием для всех.

Парк находится в Хайларе, к северу от города. Занимает географически и стратегически очень важное место, так как большая его часть расположена на горах, окружающих город. Среди имеющихся памятных сооружений в Китае, состоящих из наземной и подземной частей, этот парк является сегодня самым большим и наиболее сложным в своей подземной части сооружением. Парк полностью оснащен современным мультимедийным оборудованием и является наиболее сохранившимся из всех объектов наследия далекого военного времени. Это единственный в Китае парк, где с акцентом на многонациональное содружество воспеваются патриотизм, героизм и интернационализм. Сооружения парка полноценно демонстрируют проходившие в 1945 г. боевые действия и пятнадцатилетнее антифашистское движение трех народов — китайского, русского и монгольского. Основным девизом является так хорошо знакомый, но забытый в последнее время лозунг — «Мир во всем мире».



Центральный вход на территорию парка

ных сооружений в районе Хайлара. Под руководством, а фактически — надзором 16-ой японской дивизии с июня 1934 по ноябрь 1937 гг. подземные и, частично, наземные сооружения были возведены. Япон-

Какие же исторические события способствовали формированию на территории Хайлара этого сооружения?

12 мая 1934 г. Японским военным командованием приказом № 589 было отдано распоряжение о начале строительства подзем-

И.М. Кичигина

ское командование реально оценивало стратегическое значение объекта, формируя завесу секретности на инженерные решения и планы строительства катакомб. В результате, начиная с 1935 г., десятки тысяч китайских рабочих из числа местных жителей, а также других привлеченных на строительство, были уничтожены посредством массовых расстрелов на северном берегу реки Хайлар. По рассказам очевидцев, многие японские инженеры и надсмотрщики уже после возвращения в Японию также пропали без вести, что являлось дополнительным свидетельством высокого уровня важности объекта.



Памятник воинам трех братских народов

Все связанные между собой сооружения, которые по праву могут называться крепостью, имеют пять основных точек (позиций) и 10 вспомогательных, их размер впечатляет — общая площадь превышает 21 км². Парк памяти расположен на второй, самой стратегически важной позиции. Современное положение парка, с учетом городского строительства послевоенных лет, находится к северу от Хайлара. На этой позиции были расположены командный пункт и другие стратегические объекты. Площадь этой позиции — 6 кв.км. Протяженность с юга на север — 1,5 км, с востока на запад — около 4 км. Высота объекта над уровнем моря составляет 668 м. К северу от второй позиции протекает река Хайлар, к востоку позиция соединена подземными коридорами с вокзалом города Хайлара и электростанцией, к западу находятся горы Бей Суньшань, к югу — железная дорога, вплотную пролегающая к горам Нань Суньшань.

Подземные катакомбы имеют сложное инженерное решение и грандиозный размах. В записях военных журналистов и русских солдат они значатся не иначе как «подземный город». Историки долгое время работали над восстановлением карты сооружений. В результате в 70-х гг. было установлено,



Командный пункт

но, что общая площадь всех строений составляет не менее 10 кв.км, а проходы — длиной более 4 км и площадью свыше 5 кв.км.

Помещения под землей полностью электрифицированы, имеется система вентиляции и водоотведения коллекторного типа. Воздух внутри катакомб сухой и свежий, нет никаких признаков сырости или плесени. С двух сторон проходов расположены коллекторы (сечением около 10 на 10 см), каждые 50 м расположен колодец глубиной до 50 см — для того, чтобы вода не застаивалась и среди находящихся под землей не было вспышек инфекционных и респираторных инфекций.

Комнаты «подземного города» строились разного размера, изначально было продумано назначение каждой из них. Высота потолков в комнатах в среднем от 3 до 4 м, общее количество комнат — более 50, площадь помещений составляет более 3 кв.км.

Назначение комнат полностью отвечало потребностям действующей армии. Так, отдельно были выделены командный пункт, узел связи, изолятор, казарма, электростанция, столовая, туалет, склад боеприпасов, котельная (склад топлива), некоторые другие. Качество оборудования комнат впечатляет: были полностью продуманы вопросы гигиены, удобство расположения, комфортность пребывания. Тщательно была продумана и система вентиляции в катакомбах — вентиляционные люки расположены через каждые 50–70 м.

В подземной части к востоку от второй позиции, на так называемой «пятой точке», рядом с современной автотрассой Хайлар-Саньхэдао были отстроены склады армии, которые полностью обеспечивали катакомбы и контингент топливом, боеприпасами, прочими необходимыми вещами. Катакомбы в этом направлении насчитывают более 30 отдельных комнат, имеющих прямую связь со второй позицией.



Казарма

Из катакомб оборудовано более 10 выходов на поверхность и столько же — в доты (блокгаузы). Выходы строились с использованием самой современной на то время технологии — они залиты железобетоном толщиной более 1 м, а двери бронированы и имеют более 25 см в толщину. Лестницы к выходу на поверхность содержат обычно около 70–80 ступеней, высота лестниц достигает 18 м.

По современным оценкам специалистов, катакомбы имеют возможность организации защиты не только от прямых наземных атак, но также и от применения химических, биологических или водных видов оружия. Этот вопрос действительно актуален. В конце 90-х гг. в Хайларе местными жителями были обнаружены цистерны с неизвестным содержимым, пастообразным по состоянию. По истечении нескольких дней после вскрытия «химического могильника» начались массовые обращения в медицинские учреждения с жалобами на респираторные и аллергические реакции, обострение некоторых болезней. Проведенная по просьбе властей экспертиза показа-

НАШ СОСЕД - КИТАЙ

ла, что это сильнейшие концентрированные виды химического оружия, оставленные в китайской земле японцами. Если бы в начале 40-х гг. велись испытания ядерного оружия, то подземные сооружения выдержали бы и их.

Отстроенный парк занимает 110 га, на которых расположены все искусственно созданные объекты и сохранившиеся памятные места. Сам музей занимает площадь 4,3 кв.км, а его оснащение поистине вызывает уважение, поскольку таким использованием высокотехнологических приемов и экспозиций не может похвастать ни один специализированный музей, посвященный Великой Отечественной войне. В музее 4 больших выставочных зала, которые разделены на 9 тематических секторов. Имеется кинозал в 240 м², формируется зал стрельбища на 480 м² (с лицензией общества охотников, которая позволит любому желающему опробовать современные виды стрелкового оружия, а также действующие экспонаты военного времени).

Первый зал посвящен истории создания Освободительной армии Китая и совместной российско-китайской подпольной борьбе с японскими оккупантами.



Символика Маньчжоу Го в период оккупации

Второй зал повествует о географических особенностях района Хайлар и строительных работах японцев по созданию оградительных сооружений, эксплуатации местных жителей на строительстве катакомб. В экспонатах и панорамах отражены зверства японцев и их приспешников по отношению к местным жителям. В этом же зале в большом количестве представлены экспонаты, демонстрирующие быт и

особенности жизни местного населения в период оккупации. Примечательно, что японское правительство целенаправленно вело работу по ассимиляции местного населения. В школах под запретом находилось преподавание китайского языка, практически все учебники для младшей и средней школы были изданы на японском языке. проводимая политика давала свои плоды. К середине 40-х гг. молодежь до 20 лет практически не владела китайской письменностью, а многие могли изъясняться только на языке захватчиков.

Третий зал наглядно демонстрирует Маньчжурскую стратегическую наступательную операцию. Этот период истории наиболее важен для нас, поскольку точка в военных событиях была поставлена не сбросом американских бомб на Хиросиму и Нагасаки, а усилиями войск Забайкальского, 1-го и 2-го Дальневосточных фронтов, силами Тихоокеанского флота и Амурской военной флотилии. В операции принимали участие соединения и части Монгольской народно-революционной армии. Дополнительно в ходе боевых действий прибыли 3-й гвардейский механизированный и 126-й легкострелковый корпуса. В рамках Маньчжурского наступления советских войск были осуществлены Хинганско-Мукденская, Харбино-Гиринская, Сунгарийская, Южно-Сахалинская фронтовые и Курильская десантная операции.

Во время Великой Отечественной войны Япония держала в Маньчжурии до 40 дивизий (значительно больше, чем во всей Тихоокеанской зоне), создавая постоянную угрозу нападения на СССР. Япония откладывала это нападение только из-за стремления в первую очередь осуществить свои завоевательные планы в Тихоокеанской зоне, а затем — вследствие неудач Германии и ее европейских сателлитов в войне против СССР.

Замысел Маньчжурской стратегической наступательной операции состоял в том, чтобы концентрическими рассекающими ударами Забайкальского фронта, которыми руководил маршал Р.Я. Малиновский, со стороны Монголии и 1-го Дальневосточного фронта из Приморья под командованием маршала К.А. Мерецкова, 2-го Дальневосточного фронта с севера под командованием генерал армии М.А. Пуркаева при активном содействии Тихоокеанского флота под командованием адмирала И.С. Юмашев расчленил, окружил и вынудил к капитуляции Квантунскую армию Японии. Одновременно проведением десантных операций планировалось освободить южную часть острова Сахалина и Курильские острова.

НАШ СОСЕД - КИТАЙ

Операцию предстояло проводить против очень сильной группировки противника, насчитывавшей свыше 1 млн. человек и имевшей, 6260 орудий и минометов, 1150 танков, 1500 самолетов.



*Восстановленные позиции
армии при наступлении*

Маньчжурская операция началась в 1 час ночи (по хабаровскому времени) 9 августа 1945 г. В Приморье шел ливневый дождь. Это затрудняло ориентировку и действия войск, но вместе с тем способствовало скрытности. Передовые батальоны в сопровожде-

нии пограничников без открытия огня бесшумно перешли границу и в ряде мест овладели долговременными оборонительными сооружениями врага еще до того, как японские расчеты успели их занять и открыть огонь.

Это создало условия для быстрого продвижения главных сил дивизий первого эшелона в глубину обороны противника. В некоторых местах, например в районе Гродеково, где японцам удалось своевременно обнаружить выдвижение наших передовых батальонов и занять оборону, боевые действия затянулись. Но такие узлы сопротивления умело обходились основными силами армии.

Из некоторых дотов японцы продолжали вести огонь в течение 7–8 суток. Это еще раз говорит о том, что если бы наступление началось не с внезапной атаки, а после длительной артподготовки, то противник успел бы занять оборону на всех участках, военные действия и в целом война могли затянуться, а потери были бы более значительными.

Продолжительность Маньчжурской операции заняла 25 суток, события в Хайларе окончились с капитуляцией японской дивизии уже 18 августа. Общая ширина фронта боевых действий на Дальнем Восто-

ке составила 2700 км. Глубина продвижения советских войск на территорию Китая — 200–800 км.

Результаты Маньчжурской операции впечатляют. Во-первых, войска Забайкальского, 1-го и 2-го Дальневосточных фронтов при содействии сил Тихоокеанского флота и Амурской военной флотилии с участием монгольских соединений в короткие сроки разгромили самую сильную группировку войск Японии — Квантунскую армию, освободили Маньчжурию, Северо-Восточный Китай, северную часть Кореи, Южный Сахалин и Курильские острова. Во-вторых, разгром Квантунской армии и потеря военно-экономических баз в Китае и Корее лишили Японию реальных сил и возможностей продолжать войну. В-третьих, Россия смыла позор поражения в русско-японской войне 1904–05 гг., тяжелой памятью лежавший в сознании народа нашей страны.



Часть стены катакомб со следами артиллерийских орудий

В формировании экспозиции третьего зала активное участие принимали и местные жители, представившие семейные реликвии, фотографии, использовано много экспонатов из местных музеев.

Четвертый зал посвящен дружбе народов, развитию отношений между странами, широко освещен и со-

временный период отношений.

Не оставлена без внимания судьба всех героев освободительного движения и становления Китайской Народной Республики, каждому из них посвящен отдельный стенд. Среди тех, память о ком увековечена, есть и наши соотечественники.

Все экспозиции представлены с использованием высоких технологий. Выполнено несколько полномасштабных панорам, повествующих о работе подпольной организации, камерах пыток, а также есть зал интерактивного мультимедиа. В этом зале представлена полная картина боя в августе 1945 г., с использованием визуальных и аудио средств современного уровня.



Зал освободительного движения

Наземная часть парка представлена командным пунктом (ставкой) японцев, восстановленными линиями окопов и траншей, наглядно представляющими позиции войск на момент военных действий. Полностью восстановлены позиции артиллерии и воспроизведено 55 копий танков, расположенных в соответствии с рассказами очевидцев на позициях их реального расположения на момент атаки.

Подземные руины, восстановленные для посещения экскурсантами, составляют 150 м. Всего под землей коридоры простираются на 450 м только на этой позиции. В последние месяцы восстановлены командный пункт, казарма, туалетная комната и четыре пункта связи.

Дополнительные сооружения в парке простираются на территории 12,8 кв.км, среди них памятник героям-солдатам — советским, монгольским и китайским — высотой 18 м, военные самолеты, аллеи славы.

Создание Парка памяти мировой антифашистской войны значительно повлияло на улучшение туристического бизнеса в Китае и привлекло туристов не только из соседних стран — России и Монголии, но и со всего мира. Одновременно это в значительной степени углубило отношения приграничных районов России, Китая и Монголии, социально-экономические связи и дружбу народов.

Автор благодарит за помощь в подготовке материала госпожу Ли Хун — заместителя председателя Управление туризма Правительства города Хайлара и переводчика Лян Шуана.

ПРЕДСТАВЛЯЕМ МОЛОДЫХ АВТОРОВ



Микитюкова Виктория Алексеевна — студентка
I курса ЧИ БГУЭП.

ГЕРОЙ МАНЬЧЖУРСКОЙ ОПЕРАЦИИ

Менее двадцати жарких августовских дней 1945 г. продолжалась Маньчжурская стратегическая наступательная операция — последняя и крупнейшая в Великой Отечественной войне и Второй мировой войне. Велик вклад в освобождение Китая от японской оккупации, в разгроме японского милитаризма — последнего и самого агрессивного противника на Дальнем Востоке и Тихом океане — воинов Забайкальского фронта. От голубой Аргуни и до берегов Желтого моря прошли они, утверждая мир на Дальнем Востоке и во всем мире.

Так пишет в своих воспоминаниях «Забайкальцы за Хинганом» один из выполнявших эту историческую миссию — легендарный советский полковник И.Т. Артёменко

Родом с Харьковщины, юношей Иван Тимофеевич успел поработать и в донецкой шахте, и на Криворожском металлургическом комбинате, окончил школу, затем институт железнодорожного транспорта. Был призван в армию, после краткосрочных курсов направлен в железнодорожные войска, командовал взводом, ротой, заочно учился на оперативно-штабном факультете Академии имени М.В. Фрунзе. Главными в биографии И.Т. Артёменко считал все же «рабочие университеты», которые выковали характер и закалили волю, что пригодилось уже в боях на Халхин-Голе, где он служил в штабе Г.К. Жукова.

В Великую Отечественную войну фронтовыми дорогами прошел от Перемышля до Сталинграда и обратно — гнал фашистов до Праги. Грудь в орденах, но для него это еще не был конец войны. Примечателен факт из биографии И.Т. Артёменко: его отец, русский офицер, был взят в плен японцами при падении Порт-Артура в первую русско-японскую войну. Дед по материнской линии, легендарный генерал Р.И. Кондратенко, руководил героической обороной Порт-Артура. А спустя сорок лет их сын и внук предъявил ультиматум командующему

ПРЕДСТАВЛЯЕМ МОЛОДЫХ АВТОРОВ

Квантунской армии о полной и безоговорочной капитуляции. Это произошло 19 августа 1945г. в 14 часов 10 минут.

И.Т. Артёменко вспоминал, как по приказу командующего Вторым Украинским фронтом Маршала Советского Союза Р.Я. Малиновского был направлен в спецгруппу, которая готовила план переброски 6-й гвардейской танковой армии и 53-й общевойсковой армии на восток для предстоящих сражений с милитаристской Японией. О плане предстояло доложить Сталину. Р.Я. Малиновский взял с собой на доклад и разработчика движения эшелонов. Ночью подъехали к Кунцевской даче. Первыми в кабинет вошли Р.Я. Малиновский и начальник Генерального штаба А.И. Антонов. Спустя полчаса пригласили Артёменко. — Хорошо, красиво все выглядит, — сказал Сталин, раскуривая свою неизменную трубку. — Так будет и на самом деле?

— Так точно! — единственное, что мог произнести в этой ситуации И.Т. Артеменко.

Война с Японией близилась к завершению. Маньчжурская операция отличалась небывалой результативностью, высоким оперативным искусством. В итоге стремительного наступления советских войск Япония понесла потери, каких не знала на всем протяжении боевых действий на Тихом океане.

Позднее, будучи уже Министром обороны СССР, командовавший Забайкальским фронтом Р.Я. Малиновский отмечал, что основную роль в разгроме Квантунской армии сыграли советские военно-воздушные парламентеры и десанты контрразведки. Советское командование, не желая излишнего кровопролития, разрушения населенных пунктов и потерь среди мирного населения, приняло решение направить японскому командованию ультиматум с требованиями о прекращении огня и полной капитуляции.

Для выполнения этой задачи были посланы группы парламентеров и десанты в штаб главного командования японских войск в Маньчжурии, базировавшийся в городе Чанчуне, а также в крупные политические, военные и экономические центры Харбин, Мукден, Порт-Артур, Дальний. Надежно подкрепленные наземными действиями танковых соединений, военно-воздушные десанты захватили эти города у растерявшегося противника, тем самым ускорили окончание боевых действий.

19 августа Р.Я. Малиновским была направлена в Чанчунь группа парламентеров для принятия капитуляции японских и маньчжурских частей местного гарнизона и войск, расположенных в прилегающих районах. Возглавил группу начальник отдела оперативного управления штаба Забайкальского фронта, особоуполномоченный Советского военного командования полковник И.Т. Артёменко. Инструктируя парла-

ментеров, Р.Я. Малиновский подчеркнул особо опасный характер операции: вылететь предстояло в глубокий тыл противника, за 500 км от линии фронта в саму «пасть тигра», от которого можно ожидать всего. И завершил:

— Все вы являетесь добровольцами, честными советскими патриотами. Действуйте смело и решительно, верьте в успех. Помните, что от выполнения возложенной на вас задачи будет зависеть многое, а главное — победа без лишних жертв, малой кровью. Никаких переговоров о перемирии. Только безоговорочная капитуляция!

Наступал исторический момент мирового значения и звездный час в жизни Ивана Тимофеевича. Когда самолет с группой парламентариев в сопровождении истребителей поднялся в воздух и взял курс на Чанчунь, Р.Я. Малиновский передал на имя командующего Квантунской армии генерала О. Ямады по радио телеграмму: «Сегодня, 19 августа, в 8.00 парламентарская группа в составе пяти офицеров и шести рядовых, возглавляемая уполномоченным командующего Забайкальским фронтом полковником Артёменко И.Т., самолетом Си—47 в сопровождении девяти истребителей отправлена в штаб Квантунской армии с ультиматумом о безоговорочной капитуляции и прекращении сопротивления. В последний раз требую обеспечить и подтвердить гарантию на перелет. В случае нарушения международных правил вся ответственность ляжет на Вас лично».

Через два часа транспортный самолет и три истребителя совершили посадку на военном аэродроме Чанчуня. И.Т. Артеменко в сопровождении парламентариев направился в штаб Квантунской армии. На случай осложнений предусматривались экстренные меры. Условным сигналом, переданным на самолет с помощью протянутой в кабинет Ямады проводной линии, И.Т. Артёменко дал команду на высадку крупного воздушного десанта в Чанчунь. Воздушный десант численностью 500 человек, ожидая этой команды, взял курс из Тунляо на Чанчунь через час после отлета парламентарской миссии. Готовые к немедленным действиям бомбардировщики находились в воздухе. По сигналу десантные подразделения быстро и организованно заняли аэродром Чанчуня, создали круговую оборону.

Как выяснилось, эти меры были необходимы. Накануне прибытия советских парламентариев Ямаду посетил личный посланник императора Хирохито — полковник императорского штаба Такэда с секретным поручением. В нем разъяснялось, что «требование о капитуляции и обращение по этому поводу императора к армии относятся только к войскам, действующим на японской земле, на островах». Что же касается Маньчжурии, то она «юридически не является частью Японии, а представляет собой самостоятельное государство Маньчжоу—Го и,

следовательно, на ее вооруженные силы, а также на войска Внутренней Монголии капитуляция не распространяется». Это развязывало руки Ямаде, его войска продолжали упорное сопротивление.

Одновременно японское командование готовило жестокую расправу над советскими парламентарями. Их всех замышлялось уничтожить самурайскими мечами, а исполнители «акта возмездия» — офицеры японской охраны после этого обязаны были покончить с собой, совершив харакири. Ссылками на японский фанатизм и самурайские традиции предполагалось снять подозрения с подлинных виновников и организаторов злодейского покушения. И только уверенным поведением парламентарей, стремительными действиями авиадесанта, высадившегося по своевременно поступившему сигналу, преступные замыслы японцев были сорваны. Руководимые И.Т. Артёменко парламентарии и военно-воздушный десант блестяще выполнили поставленную задачу. Акт о капитуляции Квантунской армии был подписан и передан по радио.

Генерал О. Ямада пребывал в прострации. Угнетал не только факт бесславного поражения и капитуляции вверенной ему армии. К этому финалу генерал был внутренне готов, понимал его неизбежность. Самым унижительным было то, что его, закаленного в боях самурая, удостоенного самим императором титула барона, принудили сдаться в плен. И сделал это малоизвестный советский полковник, много моложе возрастом и чином. Узнав, что «малоизвестный полковник» оценивал свою миссию как справедливое возмездие за поруганную честь деда и отца, доблестно защищавших Порт-Артур, генерал изумился. Не скрывая этого, был вынужден признать:

— Доблесть и героизм российского оружия очевидны. Сорок лет назад, 19 августа 1904 г., мы штурмовали бастионы Порт-Артура. Я был в то время безусым лейтенантом. Но не дрогнули русские солдаты и офицеры, не отступили ни на шаг. Наши атаки захлебнулись, штурм и взятие крепости стоили нам многих дней и огромных потерь. Я отдаю должное отважным русским офицерам и их командиру полковнику Артёменко. Им потребовалось всего несколько часов, чтобы поставить на колени лучшую армию Японии.

С завершением боевых действий Иван Тимофеевич вернулся на родную Харьковщину. И в мирное время на его долю выпало немало тяжких испытаний: безвременная потеря верного спутника жизни — горячо любимой жены, гибель единственного сына — военного лётчика-испытателя, несправедливое забвение после распада СССР. Он много трудился по избранной в молодые годы специальности, занимался литературно-исследовательской работой, стал автором книг о Великой Отечественной войне, её финале на Востоке, публиковался в газетах

«Забайкальский рабочий» и «На боевом посту». При встречах с боевыми друзьями, с которыми до последних дней не порывал связь, Иван Тимофеевич признавался, что хотя родом он «хохол-харьковчанин», но душой и по жизненному призванию был и остаётся забайкальцем. Мечтал побывать в Забайкалье и Маньчжурии, где прошла его боевая молодость и дважды пришлось скрещивать оружие с жестоким и вероломным врагом. Этой мечте не суждено было исполниться. Иван Тимофеевич не дожил до 60-летия Великой Победы. Но память о нем и его боевых товарищах жива и будет жить в сердцах забайкальцев и граждан освобожденной ими Маньчжурии.

Вместе с тем, справедливо отмечает профессор Н.В. Гордеев, настала пора восстановить историческую справедливость и увековечить память о немеркнущем подвиге воинов Забайкальского фронта и тружеников тыла, обеспечивших молниеносную победу в Маньчжурской операции и освобождении Китая от японского владычества. В Забайкалье воздвигнуто несколько памятников пребывавшим здесь японским военнопленным. Но нет ни одного памятного знака о павших соотечественниках, нет улиц, площадей, парков или скверов, носящих имена И.Т. Артеменко, других героев того легендарного времени. Представляется также, что И.Т.Артёменко по праву должен быть удостоен звания Героя России (посмертно), его имя необходимо занести в «Энциклопедию Забайкалья».

-
1. Артеменко И.Т. Забайкальцы за Хинганом. — Чита, 2005.
 2. Очерки истории Восточного Забайкалья. Читинская область. Т.2. — Чита, 2007.
 3. Гордеев Н.В. В пасти у тигра. // Забайкальский рабочий. — 2007. — 13 августа.

ТРЕБОВАНИЯ К ПРЕДСТАВЛЯЕМЫМ В ЖУРНАЛ МАТЕРИАЛАМ

Редакционный совет и редколлегия журнала «Научный вестник Байкальского государственного университета экономики и права» принимают к публикации рукописи статей и материалов, отражающих научную разработку актуальных проблем социально-экономического развития Забайкальского края, Байкальского региона. Принимаются работы, содержащие обоснование инновационных идей теории и практики экономики и права, а также освещающие вопросы трансграничного сотрудничества Забайкалья и КНР, прошлого и настоящего их двустороннего взаимодействия. Важным представляется направление в журнал рецензий на новейшие публикации по соответствующей тематике как в центральных, так и в местных изданиях.

Статьи по объему не должны превышать 1 авторского листа, представляются в электронном (на дискете) и распечатанном виде по следующему стандарту:

Шрифт: 12 пт

Интервал: одинарный

Абзац: 1,5 см

Поля: Верхнее – 4 см

Внутри – 4,2 см

Нижнее – 3,8 см

Снаружи – 3,7 см

Поля: зеркальные

Верхний колонтитул: 3,5 см

Нижний колонтитул: 4 см

Шрифт таблиц: 10 пт.

Название по центру ПРОПИСНЫМИ БУКВАМИ

В статьи по желанию авторов включаются таблицы, графики и рисунки, подготовленные с указанием их источников (или самостоятельных подсчетов).

Сноски даются в конце статьи. Оформление сносок:

Автор. Название. Место, год издания. С...

Автор. Название. Источник, место и год издания. С...

Ответственность за достоверность сведений в опубликованных статьях несут авторы.

Редакция оставляет за собой право редакторской правки.

Консультации по вопросам подготовки статей и материалов к опубликованию можно получить по тел.: Чита, 35-58-09.

НАУЧНЫЙ ВЕСТНИК

Байкальского государственного
университета экономики и права

№14

Компьютерная верстка: Е.А. Фещенко
Выпуск: Г.Т. Черняк

Журнал зарегистрирован в Восточно-Сибирском межрегиональном территориальном управлении Министерства РФ по делам печати, телерадиовещания и средств массовой информации. Регистрационный номер: ПИ №13 – 2057 от 5 февраля 2003 г.

ИД №06318 от 26.11.2001

Подписано в печать 20.03.2009. Формат 70×108 1/16. Бумага офсетная №1. Гарнитура журнальная. Печать офсетная. Усл. печ. л. 9,9. Уч.-изд. л. 9,5. Тираж 1005 экз. Заказ 310.

Издательство Байкальского государственного университета экономики и права. 664003, Иркутск, ул. Ленина, 11.
Типография Читинского института БГУЭП. 672000, Чита, ул. Анохина, 56.