

Министерство науки и высшего образования Российской Федерации
ФГБОУ ВО «БАЙКАЛЬСКИЙ ГОСУДАРСТВЕННЫЙ УНИВЕРСИТЕТ»

УТВЕРЖДАЮ

Проректор по учебной работе
д.юр.н., доц. Фойгель Е.И.



29.05.2026г.

ПРОГРАММА ГОСУДАРСТВЕННОЙ ИТОГОВОЙ АТТЕСТАЦИИ

Направление подготовки: 38.03.01 Экономика

Направленность (профиль): Бухгалтерский учет и налогообложение

Квалификация выпускника: бакалавр

Форма обучения: очная, очно-заочная

Иркутск 2026

Программа составлена в соответствии с ФГОС ВО по направлению 38.03.01 Экономика.

Авторы Е.Н. Орлова, Максимова Г.В., Сорокина Е.М., Арбатская Т.Г., Путырская Я.В., Кузнецова Н.В.

Рабочая программа обсуждена и утверждена на заседании кафедры финансов и бухгалтерского учета

1. Общие положения

Целью государственной итоговой аттестации (далее – ГИА) является определение уровня подготовки выпускника университета к выполнению профессиональных задач, его готовности к основным видам профессиональной деятельности и включает проверку овладения компетенциями в соответствии с требованиями ФГОС по данному направлению подготовки.

Государственная итоговая аттестация проводится в соответствии с требованиями Федерального закона «Об образовании в Российской Федерации» от 29 декабря 2012 г. № 273-ФЗ; приказа Министерства образования и науки РФ от 29 июня 2015 г. № 636 «Об утверждении порядка проведения государственной итоговой аттестации по образовательным программам высшего образования — программам бакалавриата, программам специалитета и программам магистратуры» (с изменениями, внесенными приказами Минобрнауки от 09.02.2016 г. № 86 и от 28.04.2016 г. № 502); федеральными государственными образовательными стандартами; уставом ФГБОУ ВО «БГУ»; положением о проведении государственной итоговой аттестации (ГИА) по образовательным программам высшего образования - программам бакалавриата, специалитета и магистратуры ФГБОУ ВО БГУ.

ГИА завершает освоение образовательных программ и является обязательной. Она проводится в целях определения соответствия результатов освоения обучающимися университета основных образовательных программ соответствующим требованиям ФГОС ВО.

Государственная итоговая аттестация обучающихся проводятся в форме контактной работы (процедура защиты ВКР) и в форме самостоятельной работы обучающихся (подготовка к процедуре защиты ВКР).

ГИА проводится в сроки, определяемые графиком учебного процесса по образовательным программам высшего образования бакалавриата, специалитета и магистратуры.

В процессе ГИА обучающийся должен продемонстрировать сформированность следующих компетенций:

Выпускная квалификационная работа

Компетенции	Знания	Умения	Навыки
ОПК-1 Способен применять знания (на промежуточном уровне) экономической теории при решении прикладных задач	Знать экономическую теорию (на промежуточном уровне)	Уметь решать прикладные задачи с использованием знаний экономической теории	Владеть навыками применения знаний экономической теории для решения прикладных задач
ОПК-2 Способен осуществлять сбор, обработку и статистический анализ данных,	Знать методы сбора, обработки и статистического анализа данных	Уметь осуществлять статистический анализ данных, необходимых для решения	Осуществляет статистический анализ данных

Компетенции	Знания	Умения	Навыки
необходимых для решения поставленных экономических задач		поставленных задач	
ОПК-3 Способен анализировать и содержательно объяснять природу экономических процессов на микро- и макроуровне	Знать экономические процессы, происходящие на микро- и макроуровне	Уметь содержательно объяснять природу экономических процессов	Владеть навыками анализа пророды экономических процессов на микро- и макроуровне
ОПК-4 Способен предлагать экономически и финансово обоснованные организационно-управленческие решения в профессиональной деятельности	Знать методы принятия решений, методы их экономического и финансового обоснования	Уметь предлагать организационно-управленческие решения в профессиональной деятельности	Владеть навыками экономического и финансового обоснования организационно-управленческих решений
ОПК-5 Способен использовать современные информационные технологии и программные средства при решении профессиональных задач	Знать современные информационные технологии и программные средства	Уметь решать профессиональные задачи с использованием современных информационных технологий и программных средств	Владеть навыками применения современных информационных технологий и программных средств для решения профессиональных задач
ОПК-6 Способен понимать принципы работы современных информационных технологий и использовать их для решения задач профессиональной деятельности	Знать принципы работы современных информационных технологий	Уметь использовать принципы работы современных информационных технологий для решения задач профессиональной деятельности	Владеть навыками использования современных информационных технологий для решения задач профессиональной деятельности
ПК-1 Способен формировать информацию об объектах бухгалтерского учета, составлять на ее основе бухгалтерскую (финансовую) отчетность	Знать законодательство РФ о бухгалтерском учете, документы в области регулирования учета, порядок документального оформления и методики финансового учета объектов	Уметь формировать информацию об объектах бухгалтерского учета организаций различных видов деятельности Уметь формировать в системе бухгалтерского учета документированную, систематизированную	Владеть навыком отражения информации об объектах бухгалтерского учета в бухгалтерской (финансовой) отчетности при осуществлении различных видов деятельности Владеть навыком

Компетенции	Знания	Умения	Навыки
	бухгалтерского учета Знать законодательство РФ о бухгалтерском учете, состав и содержание форм отчетности, порядок отражения в бухгалтерской (финансовой) отчетности информации об объектах бухгалтерского учета	информацию об активах, обязательствах, фактах хозяйственной жизни, источниках финансирования деятельности, доходах, расходах и иных объектов бухгалтерского учета	отражения информации об объектах бухгалтерского учета в бухгалтерском балансе и отчете о финансовых результатах
ПК-2 Способен использовать современные технические средства и информационные технологии для решения профессиональных и исследовательских задач	Знать принципы системного подхода, методы критического анализа информации Знать основные принципы построения информационных обзоров и/или аналитических отчетов и используемые для этих целей современные технические средства и информационные технологии	Уметь разрабатывать решения поставленных задач на основе системного подхода Уметь решать исследовательские задачи в сфере профессиональной деятельности с применением современных технических средств и информационных технологий	Владеть навыками поиска, критического анализа и синтеза информации Владеть навыком использования современных технических средств и информационных технологий для решения исследовательских задач
ПК-3 Способен организовать и осуществлять налоговый учет, рассчитывать суммы налогов, сборов и взносов, составлять налоговую отчетность	Знать законодательство о налогах и сборах и судебную практику по налогообложению Знать законодательство Российской Федерации о налогах и сборах, бухгалтерском учете, порядок составления и предоставления отчетности	Уметь идентифицировать объекты налогообложения и осуществлять меры налоговой оптимизации в конкретных условиях деятельности Уметь организовывать систему налогового учета и формы налоговой отчетности	Владеть навыками анализа и обработки учетно-управленческой информации хозяйствующего субъекта с целью разработки рекомендаций в области налогообложения Владеть навыком составления регистров налогового учета и налоговой отчетности
ПК-4 Способен планировать и осуществлять комплексный экономический и	Знать аналитические возможности финансовой (бухгалтерской) отчетности, систему	Уметь применять методы и методики финансового анализа для оценки финансового	Владеть навыками анализа финансовой (бухгалтерской) отчетности для оценки финансового

Компетенции	Знания	Умения	Навыки
финансовый анализ экономического субъекта	показателей, методики анализа финансового состояния и финансовых результатов деятельности организации Знать систему экономических показателей, комплексно характеризующих деятельность организации, факторы, влияющие на их изменение, методы и методики их анализа	состояния организации, использовать результаты анализа при разработке бизнес-планов, обосновании управленческих решений Уметь профессионально ориентироваться в системе данных, образующих информационную базу анализа, применять методы и методики комплексного анализа, оценивать влияние факторов, выявлять резервы, использовать результаты анализа при разработке бизнес-планов, обосновании управленческих решений.	состояния и финансовых результатов деятельности экономического субъекта Владеть навыком системного, комплексного анализа для оценки финансово- хозяйственной деятельности экономического субъекта
ПК-5 Способен проверять обоснованность учетных документов, качество ведения регистров и составления бухгалтерской отчетности, а также обеспечивать необходимыми документами процессы внутреннего и внешнего контроля и аудита	Знать методики внутреннего контроля ведения бухгалтерского учета и составления бухгалтерской (финансовой) отчетности Знать порядок разрешения споров по результатам налогового контроля и подготовки необходимых для этого документов	Уметь осуществлять внутренний контроль ведения бухгалтерского учета и составления бухгалтерской (финансовой) отчетности экономического субъекта Уметь применять законодательство и судебную практику для подготовки необходимых документов, используемых в практике налоговых правоотношений	Владеть навыками подготовки отчетов о результатах внутреннего контроля Владеть навыком подготовки необходимых документов, используемых в практике налоговых правоотношений
ПК-6 Способен критически оценить предлагаемые	Знать современные тенденции развития прогнозирования и	Уметь оценивать параметры функционирования	Владеть навыками построения моделей для объяснения

Компетенции	Знания	Умения	Навыки
варианты управленческих решений и разработать и обосновать предложения по их совершенствованию с учетом критериев социально-экономической эффективности, рисков и возможных социально-экономических последствий	планирования на разных уровнях принятия управленческих решений, особенности и этапы математического моделирования Знать понятие, классификацию и методы управления рисками, понятие и варианты управленческих решений Знать методы и инструменты, используемые для эффективного управления финансами хозяйствующего субъекта	конкретного экономического объекта и формулировать рекомендации для принятия управленческих решений Уметь оценивать варианты управленческих решений, разрабатывать и обосновывать предложения по их совершенствованию с учетом возможных рисков Уметь обосновывать финансовые решения в области управления капиталом компании	поведения исследуемых экономических показателей, прогнозирования и обоснования управленческих решений Владеть навыками разработки и обоснования предложений по совершенствованию управленческих решений с учетом возможных рисков Владеть методами и инструментами, используемыми для эффективного управления финансами хозяйствующего субъекта
УК-1 Способен осуществлять поиск, критический анализ и синтез информации, применять системный подход для решения поставленных задач	Знать принципы системного подхода, методы критического анализа информации	Уметь разрабатывать решения поставленных задач на основе системного подхода	Владеть навыками поиска, критического анализа и синтеза информации
УК-2 Способен определять круг задач в рамках поставленной цели и выбирать оптимальные способы их решения, исходя из действующих правовых норм, имеющихся ресурсов и ограничений	Знать основы постановки целей и выбора оптимальных способов решения задач, исходя из действующих правовых норм, ресурсов и ограничений	Уметь определять круг задач в рамках поставленной цели и выбирать оптимальные способы их решения, исходя из действующих правовых норм, имеющихся ресурсов и ограничений	Владеть навыком формулировки целей и определения задач проекта для их достижения, исходя из действующих правовых норм, имеющихся ресурсов и ограничений
УК-3 Способен осуществлять социальное взаимодействие и реализовывать свою роль в команде	Знать типы ролей в команде и принципы социального взаимодействия	Уметь осуществлять социальное взаимодействие в команде, определять и реализовывать свою роль в команде	Иметь навыки участия в процессе формирования команды, осуществления взаимодействия с другими ее участниками, реализации

Компетенции	Знания	Умения	Навыки
			различных ролей в созданной команде
УК-4 Способен осуществлять деловую коммуникацию в устной и письменной формах на государственном языке Российской Федерации и иностранном(ых) языке(ах)	Знать виды, средства, нормы деловой коммуникации и способы ее осуществления в устной и письменной формах на государственном языке РФ Знать основы деловой (профессиональной) коммуникации на изучаемом иностранном языке	Способен осуществлять деловую коммуникацию в межличностной, профессиональной и внутригрупповой форме на государственном языке Российской Федерации Уметь использовать средства государственного языка РФ в устной и письменной формах в целях осуществления деловой коммуникации Уметь осуществлять деловую коммуникацию в устной и письменной формах для решения профессиональных задач на изучаемом иностранном языке	Владеть навыками деловой коммуникации в устной и письменной формах в ситуациях профессионального общения на изучаемом иностранном языке Владеть навыками деловой коммуникации в устной и письменной формах на государственном языке РФ
УК-5 Способен воспринимать межкультурное разнообразие общества в социально-историческом, этическом и философском контекстах	Знать основы межкультурного разнообразия общества в историческом контексте	Уметь воспринимать межкультурное разнообразие общества в историческом аспекте	Владеть навыками определения исторического контекста межкультурного разнообразия общества
УК-6 Способен управлять своим временем, выстраивать и реализовывать траекторию саморазвития на основе принципов образования в течение всей жизни	Знать теоретические основы управления своим временем, выстраивания и реализации траектории саморазвития на основе принципов образования в течение всей жизни	Уметь определять приоритеты, выстраивать и реализовывать траекторию саморазвития на основе принципов образования в течение всей жизни	Владеть навыками применения инструментов и методов управления временем
УК-7 Способен поддерживать	Знать основы здорового образа	Уметь поддерживать должный уровень	Владеть навыками физической

Компетенции	Знания	Умения	Навыки
должный уровень физической подготовленности для обеспечения полноценной социальной и профессиональной деятельности	жизни, здоровьесберегающих технологий с учетом физиологических особенностей организма для обеспечения полноценной социальной и профессиональной деятельности	физической подготовленности для обеспечения полноценной социальной и профессиональной деятельности	подготовки для обеспечения полноценной социальной и профессиональной деятельности
УК-8 Способен создавать и поддерживать в повседневной жизни и в профессиональной деятельности безопасные условия жизнедеятельности для сохранения природной среды, обеспечения устойчивого развития общества, в том числе при угрозе и возникновении чрезвычайных ситуаций и военных конфликтов	Знать основы здоровьесберегающих психотехнологий для обеспечения безопасных условий жизнедеятельности, в том числе при возникновении стрессовых и чрезвычайных ситуаций	Уметь использовать здоровьесберегающие психотехнологии для обеспечения безопасных условий жизнедеятельности, в том числе при возникновении стрессовых и чрезвычайных ситуаций	Владеть навыками подбора и использования здоровьесберегающих психотехнологий для обеспечения безопасных условий жизнедеятельности, в том числе при возникновении стрессовых и чрезвычайных ситуаций
УК-9 Способен использовать базовые дефектологические знания в социальной и профессиональной сферах	Знать базовые дефектологические термины и компоненты инклюзивной компетентности	Уметь применять базовые дефектологические знания в социальной и профессиональной сферах	Иметь навыки взаимодействия в профессиональной и социальной сферах с лицами с ограниченными возможностями здоровья и инвалидами
УК-10 Способен принимать обоснованные экономические решения в различных областях жизнедеятельности	Знать основы экономических и финансовых вопросов для принятия обоснованных экономических решений	Уметь использовать экономические и финансовые знания в разных областях жизнедеятельности для принятия обоснованных экономических решений	Владеть навыком принятия обоснованных экономических и финансовых решений в различных областях жизнедеятельности.
УК-11 Способен формировать нетерпимое отношение к	Знать признаки проявления экстремизма, терроризма ,	Уметь выявлять признаки проявления экстремизма, терроризма,	Владеть навыками нетерпимого отношения к проявлениям

Компетенции	Знания	Умения	Навыки
проявлениям экстремизма, терроризма, коррупционному поведению и противодействовать им в профессиональной деятельности	коррупционного поведения и соответствующие нормы законодательства	коррупционного поведения	экстремизма, терроризма, коррупционного поведения

2. Порядок проведения государственной итоговой аттестации

ГИА обучающихся университета по программам бакалавриата, специалитета и магистратуры проводится в форме защиты выпускной квалификационной работы.

Результаты аттестационного испытания оцениваются по 100-балльной шкале и в виде соответствующей полученному баллу дифференцированной оценки — «отлично», «хорошо», «удовлетворительно», «неудовлетворительно» — в соответствии с положением о балльно-рейтинговой системе оценки знаний студентов в университете.

Для проведения государственной итоговой аттестации в университете созданы государственные экзаменационные комиссии (далее — ГЭК). Для рассмотрения апелляций по результатам государственной итоговой аттестации в университете созданы апелляционные комиссии, которые действуют в течение календарного года. Расписание государственных аттестационных испытаний, в котором указываются даты, время и место проведения государственных аттестационных испытаний, утверждается приказом ректора.

Подготовка и защита ВКР является заключительным этапом обучения по направлению подготовки (специальности), образовательной программе (направленности (профилю)).

Выпускающая кафедра составляет и утверждает перечень тем ВКР, предлагаемых обучающимся, и доводит его до сведения обучающихся не позднее чем за 6 месяцев до даты начала ГИА. По письменному заявлению обучающегося (нескольких обучающихся, выполняющих ВКР совместно) кафедра может в установленном ею порядке предоставить обучающемуся (обучающимся) возможность подготовки и защиты ВКР по теме, предложенной обучающимся (обучающимися), в случае обоснованности целесообразности ее разработки для практического применения в соответствующей области профессиональной деятельности или на конкретном объекте профессиональной деятельности.

Для подготовки ВКР назначаются руководители из числа профессорско-преподавательского состава выпускающей кафедры университета в соответствии с квалификационным справочником.

Руководителями ВКР по направлениям магистратуры назначаются лица из числа профессорско-преподавательского состава соответствующей

выпускающей кафедры университета, имеющие ученую степень и(или) ученое звание.

При подготовке ВКР руководитель оказывает обучающемуся помощь в составлении календарного графика и плана ВКР, выдает рекомендации и проводит консультации по подбору фактического материала в ходе преддипломной практики, методике его обобщения, систематизации, по его обработке и использованию в ВКР, осуществляет проверку качества выполнения работы, ее соответствия поставленным целям и задачам, соблюдение основных требований к оформлению представленной работы и иллюстративного материала;

На выполнение ВКР обучающемуся отводится время согласно графику учебного процесса и требованиям ФГОС ВО по направлению подготовки (специальности).

Выпускная квалификационная работа выполняется обучающимся в электронном виде.

После проверки руководителем содержания выпускной квалификационной работы и согласования о ее готовности текст выпускной квалификационной работы в электронном виде, за исключением текстов выпускных квалификационных работ, содержащих сведения, составляющие государственную тайну, проверяются на объем заимствования, в том числе содержательного, выявления неправомерных заимствований по системе «Антиплагиат» (см. Приложение).

Проверка ВКР, которую организует заведующий кафедрой или назначенное им лицо, производится на сайте www.antiplagiat.ru. Допустимый процент заимствования текста при проверке в данной системе составляет не более 40% по программам бакалавриата и специалитета, и не более 30% по программам магистратуры. По результатам проверки на заимствование составляется справка в электронном виде, которая подписывается электронной подписью лица, проводившего указанную проверку.

Порядок проверки текстов ВКР на объем заимствования, в том числе содержательного, выявления неправомерных заимствований определяется локальным нормативным актом университета "Регламент проверки ВКР и других работ на плагиат в БГУ"

После проверки на антиплагиат ВКР в электронном виде подлежат нормоконтролю на соответствие требованиям оформления.

Законченная выпускная квалификационная работа в электронном виде, соответствующая требованиям по оформлению и прошедшая проверку на объем заимствования, подписывается электронными подписями лиц, осуществляющими нормоконтроль. Далее она представляется руководителю выпускной квалификационной работы и обучающемуся для визирования электронной подписью.

Руководитель выпускной квалификационной работы представляет в электронном виде отзыв о работе обучающегося в период подготовки ВКР, который подписывает электронной подписью.

Заведующий кафедрой осуществляет контроль за соответствием темы выполненной ВКР направленности (профилю) подготовки, за полнотой раскрытия темы в содержании работы.

ВКР по программам магистратуры и специалитета подлежат рецензированию. Для проведения рецензирования ВКР указанная работа направляется одному или нескольким рецензентам из числа лиц, не являющихся работниками кафедры, либо факультета (института), либо организации, в которой выполнена ВКР. Рецензия подписывается рецензентом с указанием ФИО, ученой степени и (или) ученого звания (если имеются), места работы, должности, даты. Рецензия заверяется печатью организации, в которой работает рецензент. Для представления в ГЭК и размещения в личном портале обучающегося рецензия сканируется.

Обучающийся знакомится с отзывом и рецензией (рецензиями) не позднее чем за 5 календарных дней до дня защиты ВКР. Отрицательный отзыв рецензента не является препятствием для защиты ВКР. В процессе защиты ВКР обучающийся дает ответы на изложенные в рецензии замечания.

По решению кафедры, в период обучения магистрант должен выступить на конференции с докладом или подготовить и опубликовать научную статью (тезисы) по результатам диссертационного исследования. Факт выступления с докладом или публикации статьи должен быть отражен в отзыве руководителя.

Выпускная квалификационная работа, подписанная электронными подписями обучающегося, руководителя, консультанта (при наличии), нормоконтролера, заведующего выпускающей кафедрой с отзывом руководителя, справкой по результатам проверки на заимствование, рецензией (по программам специалитета и магистратуры) сдается на кафедру в срок, определенный кафедрой.

Обучающийся допускается к защите выпускной квалификационной работы только при наличии всех указанных в части первой данного пункта подписей и документов.

Указанные документы передаются в электронном виде в государственную экзаменационную комиссию не позднее чем за 2 календарных дня до дня защиты выпускной квалификационной работы.

При отрицательном отзыве руководителя решение о допуске к защите принимается по результатам обязательного прохождения выпускником предварительной защиты выпускной квалификационной работы.

По результатам предварительной защиты в присутствии руководителя и обучающегося дается оценка готовности обучающегося к защите.

Защита ВКР проводится на открытых заседаниях ГЭК с участием не менее двух третей ее состава. Общая продолжительность защиты ВКР не должна превышать 45 минут, продолжительность доклада обучающегося — 8–10 минут.

Процедура защиты выпускной квалификационной работы включает в себя:

- представление обучающегося членам комиссии;
- доклад обучающегося с использованием иллюстративного материала об основных результатах выполнения выпускной квалификационной работы;
- вопросы членов ГЭК и присутствующих после доклада обучающегося;
- ответы обучающегося на заданные вопросы;
- заслушивание отзыва руководителя;
- заслушивание рецензии (при наличии);
- ответы обучающегося на замечания рецензента.

Решения ГЭК принимаются в отсутствие иных лиц простым большинством голосов от числа лиц, входящих в состав комиссий и участвующих в заседании. При равном числе голосов председатель комиссии обладает правом решающего голоса.

Результаты защиты объявляются в тот же день после оформления в установленном порядке протоколов заседаний ГЭК. Протоколы заседаний комиссий подписываются председателем и секретарем экзаменационной комиссии.

Обучающийся имеет право подать в апелляционную комиссию письменную апелляцию о нарушении, по его мнению, установленной процедуры проведения государственного аттестационного испытания.

Апелляция подается лично обучающимся в апелляционную комиссию не позднее следующего рабочего дня после объявления результатов государственного аттестационного испытания.

Для рассмотрения апелляции секретарь государственной экзаменационной комиссии направляет в апелляционную комиссию протокол заседания государственной экзаменационной комиссии, заключение председателя государственной экзаменационной комиссии о соблюдении процедурных вопросов при проведении государственного аттестационного испытания, а также ВКР, отзыв и рецензию (рецензии) (для рассмотрения апелляции по проведению защиты ВКР).

Апелляция не позднее 2 рабочих дней со дня ее подачи рассматривается на заседании апелляционной комиссии, на которое приглашаются председатель ГЭК и обучающийся, подавший апелляцию. Заседание апелляционной комиссии может проводиться в отсутствие обучающегося, подавшего апелляцию, в случае его неявки на заседание апелляционной комиссии.

Решение апелляционной комиссии доводится до сведения обучающегося, подавшего апелляцию, в течение 3 рабочих дней со дня заседания апелляционной комиссии. Факт ознакомления обучающегося, подавшего апелляцию, с решением апелляционной комиссии удостоверяется подписью обучающегося.

При рассмотрении апелляции о нарушении процедуры проведения государственного аттестационного испытания апелляционная комиссия принимает одно из следующих решений:

об отклонении апелляции, если изложенные в ней сведения о нарушениях процедуры проведения государственного аттестационного испытания обучающегося не подтвердились и (или) не повлияли на результат государственного аттестационного испытания;

об удовлетворении апелляции, если изложенные в ней сведения о допущенных нарушениях процедуры проведения государственного аттестационного испытания обучающегося подтвердились и повлияли на результат государственного аттестационного испытания.

В случае удовлетворения апелляции результат проведения государственного аттестационного испытания подлежит аннулированию, в связи с чем протокол о рассмотрении апелляции не позднее следующего рабочего дня передается в государственную экзаменационную комиссию для реализации решения апелляционной комиссии. Обучающемуся предоставляется возможность пройти государственное аттестационное испытание в сроки, установленные кафедрами.

Повторное проведение государственного аттестационного испытания обучающегося, подавшего апелляцию, осуществляется в присутствии председателя или одного из членов апелляционной комиссии не позднее даты завершения обучения в университете в соответствии со стандартом.

Апелляция на повторное проведение государственного аттестационного испытания не принимается.

3. Примерные темы выпускной квалификационной работы

- 1) Способы строительства объектов: порядок их бухгалтерского учета и экономического анализа (аудита).
- 2) Бухгалтерский учет движения основных средств, экономический анализ их состояния и эффективности их использования.
- 3) Бухгалтерский учет приобретения основных средств и экономический анализ обеспеченности организации основными средствами.
- 4) Способы амортизации основных средств: организация учета и сравнительный анализ.
- 5) Нематериальные активы: понятие, состав, отечественный и зарубежный опыт бухгалтерского учета и экономического анализа.
- 6) Франчайзинг: сущность, специфика отражения в бухгалтерском учете и анализ эффективности.
- 7) Налоговые споры и их разрешение
- 8) Налоговый аудит в налоговых органах
- 9) Налоговый контроль в сфере розничной торговли
- 10) Налоговый контроль за уплатой НДС индивидуальными предпринимателями
- 11) Администрирование доходов: проблемы и основные направления совершенствования
- 12) Особенности налогообложения кредитных организаций в Российской Федерации

- 13) Механизмы пресечения фиктивной деятельности налогоплательщиков
- 14) Налог на добычу полезных ископаемых в налоговой системе РФ
- 15) Налоговая культура и налоговая грамотность
- 16) Налоговое планирование в организации
- 17) Налоговые риски государства
- 18) Налоговые риски хозяйствующих субъектов
- 19) Контроль налоговых органов за исчислением и уплатой налогов налоговыми агентами.
- 20) Контроль налоговых органов за налогоплательщиками, применяющими специальные режимы налогообложения
- 21) Контроль налоговых органов за применением трансфертных цен
- 22) Контроль налоговых органов за своевременностью предоставления деклараций
- 23) Корпоративный налоговый менеджмент в современных условиях
- 24) Межведомственное взаимодействие налоговых органов при проведении налогового контроля (можно взаимодействие с таможенными органами, судебными, МВД и т.д.)
- 25) Инструменты противодействия уклонению от уплаты налогов
- 26) Информационная среда налогообложения и ее развитие
- 27) Контроль за возмещением налога на добавленную стоимость: проблемы и перспективы
- 28) Контроль за исчислением НДС на основе информационных технологий
- 29) Контроль налоговых органов за декларированием доходов физическими лицами
- 30) Контроль налоговых органов за исчислением и уплатой в бюджет налога на доходы физических лиц
- 31) Администрирование имущественных налогов физических (юридических) лиц (по выбору студента)
- 32) Администрирование налоговыми органами страховых взносов в государственные внебюджетные фонды
- 33) Влияние налогового администрирования на доходы бюджета
- 34) Влияние управленческих решений на налоговую нагрузку организации
- 35) Государственное налоговое администрирование в рамках функционирования информационных систем
- 36) Защита прав налогоплательщиков в РФ
- 37) Бухгалтерский учет и экономический анализ расходов на продажу торговых организаций.
- 38) Оценочные резервы, их бухгалтерский учет и экономический анализ.
- 39) Бухгалтерский учет и экономический анализ дебиторской и кредиторской задолженности.
- 40) Бухгалтерский учет и экономический анализ безналичных расчетов в коммерческих организациях.
- 41) Бухгалтерский учет и экономический анализ движения денежных средств.

- 42) Бухгалтерский учет и экономический анализ расчетов с персоналом по оплате труда.
- 43) Бухгалтерский учет и экономический анализ экспортных операций у комиссионера.
- 44) Бухгалтерский учет и экономический анализ операций по приобретению импортных товаров.
- 45) Бухгалтерский учет и экономический анализ расчетов с поставщиками импортных товаров.
- 46) Бухгалтерский учет и экономический анализ операций по импорту работ и услуг.
- 47) Аудит товаров в оптовой (розничной) торговле.
- 48) Бухгалтерский учет и экономический анализ приобретения товаров в торговых организациях.
- 49) Бухгалтерский учет и экономический анализ движения готовой продукции.
- 50) Бухгалтерский учет и экономический анализ движения товаров в оптовой (розничной) торговле.
- 51) Бухгалтерский учет и экономический анализ продажи товаров в торговых организациях.
- 52) Бухгалтерский учет и экономический анализ товарных операций в комиссионной торговле.
- 53) Бухгалтерский учет и экономический анализ расчетов по посредническим операциям.
- 54) Бухгалтерский учет и экономический анализ расчетов с покупателями по экспорту продукции (работ, услуг).
- 55) Финансовые вложения: бухгалтерский учет и экономический анализ уровня их доходности.
- 56) Бухгалтерский учет и экономический анализ операций с векселями.
- 57) Бухгалтерский учет и экономический анализ заготовления материалов и расчетов с поставщиками.
- 58) Бухгалтерский учет и экономический анализ движения материалов.
- 59) Хозяйственные операции, основанные на давальческом сырье: бухгалтерский учет, экономический анализ (аудит).
- 60) Бухгалтерский учет и экономический анализ использования материалов в производстве.

4. Схема формирования итоговой оценки при выполнении и защите выпускной квалификационной работы

Описание показателей, критериев и шкал оценивания сформированности компетенций по итогам защиты выпускной квалификационной работы

Характеристики работы	Шкала оценивания (Кол-во баллов)	Перечень компетенций
-----------------------	----------------------------------	----------------------

Характеристики работы	Шкала оценивания (Кол-во баллов)	Перечень компетенций
1. Оценка работы по формальным критериям		
1.1. Достаточное количество актуальных источников, достаточность цитирования, наличие источников на иностранном языке	до 2	ПК-2, УК-4
1.2. Качество оформления	до 3	ОПК-5, УК-6
Всего баллов	до 5	
2. Оценка работы по содержанию		
2.1. Новизна постановки проблемы, оригинальность подходов к исследованию	до 3	ОПК-3, УК-1
2.2. Актуальность темы для организации, региона	до 2	УК-2, УК-11
2.5. Оригинальность и возможность применения предложений и рекомендаций	до 5	ОПК-4, ПК-6, УК-10
2.6. Самостоятельный вклад автора в ВКР	до 2	ПК-6
2.4. Содержательность и глубина проведенного анализа проблемы	до 12	ОПК-2, ПК-1, ПК-4, ПК-5, ПК-6
2.7. Неучтенные достоинства работы	до 3	ОПК-1, УК-5
2.7. Доказательность выводов, использование математического инструментария	до 10	ОПК-3, ПК-6
Всего баллов	до 37	
3. Оценка процедуры защиты		
2.3. Содержательность и глубина проведенного теоретического анализа проблемы	до 3	ОПК-1, ОПК-3, ПК-3
3.1. Качество доклада (соответствие содержанию работы, полное раскрытие основных значимых положений работы)	до 5	УК-3, УК-4
3.2. Качество и использование презентационного материала (соответствие содержанию доклада, наглядность, достаточный объем)	до 5	ОПК-5, ОПК-6, ПК-2
3.3. Защита работы	до 45	ПК-1, ПК-3, ПК-4, ПК-5, ПК-6, УК-3, УК-4, УК-7, УК-8, УК-9
Всего баллов	до 58	
Итого	до 100	

Критерии оценивания выпускной квалификационной работы

П.1.1 Использование литературы (достаточное количество актуальных источников, достаточность цитирования, наличие источников на иностранном языке)

2 балла выставляется в случае использования более 40 нормативно-правовых актов, источников отечественной и зарубежной литературы, наличия большого количества ссылок (более 20) на использованные источники;

1 балл выставляется в случае использования более 30 нормативно-правовых актов, источников отечественной литературы;

0 баллов выставляется в случае использования менее 30 нормативно-правовых актов, источников отечественной литературы.

П.1.2 Качество оформления ВКР

3 балла выставляется в случае полного соответствия оформления работы установленным правилам;

2 балла выставляется в случае незначительных отклонений оформления работы от установленных правил (неверное форматирование текста, неверное оформление части таблиц, формул и диаграмм), при правильном оформлении списка использованной литературы, четком структурировании работы;

1 балл выставляется в случае наличия большого количества несоответствий в оформлении работы установленным правилам;

0 баллов выставляется в случае крайне небрежного оформления работы по всем основным позициям.

П. 2.1 Новизна постановки проблемы, оригинальность подходов к исследованию

3 балла выставляется в случае, если тема сформулирована впервые или раскрыта с использованием нетрадиционных подходов;

2 балла выставляется в случае, если тема редкая, раскрыта с использованием как традиционных, так и нетрадиционных подходов;

1 балл выставляется в случае, если тема традиционная, популярная; использованы только традиционные подходы к раскрытию темы;

0 баллов выставляется в случае принятия для рассмотрение простейшей темы, рассмотрение которой соответствует более низкому уровню образования.

П. 2.2 Актуальность темы для организации, региона

3 балла выставляется в случае, если тема работы разработана по заказу организации (или иного субъекта) решает значимую для организации проблему;

2 балла выставляется в случае, если ее актуальность в целом очевидна,

но недостаточно хорошо показана в работе;

1 балл выставляется в случае, если тема слабо актуальна для субъекта, информация которого послужила основой для выполнения исследования;

0 баллов выставляет в случае, если тема неактуальна.

П. 2.3 Содержательность и глубина проведенного теоретического анализа проблемы

3 балла выставляется в случае, если теоретическая часть работы выполнена с использованием значительного количества литературных источников, теоретический материал обобщен автором, имеются собственные теоретические обобщения и подходы;

2 балла выставляется в случае, если теоретическая часть работы выполнена с использованием достаточного количества литературных источников, имеются авторские выводы по отдельным излагаемым положениям;

1 балл выставляется в случае, если теоретическая часть работы выполнена с использованием минимального количества литературных источников, в основном учебного характера, нет собственной интерпретации излагаемого материала, текст скомпилирован из литературных источников;

0 баллов выставляется в случае, если теоретическая часть работы написана на основе лекционного материала, в ней отсутствует описание различных точек зрения на рассматриваемые вопросы, отсутствуют корректно оформленные ссылки.

П. 2.4 Содержательность и глубина проведенного анализа проблемы

3 балла выставляется в случае использования для расчетов широкого спектра количественных и качественных методов проведения исследований, в том числе методов экономико-математического моделирования, проведения расчетов с использованием реальных эмпирических данных;

2 балла выставляется в случае, если практическая часть работы выполнена с использованием условного примера, но в работе имеются авторские выводы, которые представляются достаточно обоснованными;

1 балл выставляется в случае, если практическая часть работы основана на информации учебного характера, практически не содержит эмпирических данных и выводов автора;

0 баллов выставляется в случае, если практическая часть работы выполнена как теоретическая часть и не содержит реальных или условных эмпирических данных.

П. 2.5 Оригинальность и возможность применения предложений и рекомендаций

4-5 баллов выставляется в случае, если в работе присутствуют собственные методические разработки, имеющие новизну, основанные на положениях теоретических и практических разделов работы, рекомендованы

к внедрению или внедрены в организации;

2-3 балла выставляется в случае, если в работе присутствует адаптация традиционных методик, учитывающих специфику функционирования организации;

0-1 балл выставляется в случае, если отсутствуют или минимальны предложения и рекомендации автора, либо они не учитывают специфику функционирования организации;

П. 2.6 Самостоятельный вклад автора в ВКР

5 баллов выставляется в случае уровня оригинальности текста работы более 80%;

4 балла выставляется в случае уровня оригинальности текста работы более 75%;

3 балла выставляется в случае уровня оригинальности текста работы более 70%;

2 балла выставляется в случае уровня оригинальности текста работы более 65%;

1 балл выставляется в случае уровня оригинальности текста работы более 60%.

П. 2.7 За неучтенные достоинства работы (3 балла)

Неучтенные достоинства работы состоят в использовании нетрадиционного программного обеспечения для решения задач, наличия в работе большого исторического обзора, использования источников на иностранном языке, архивных материалов, обширного статистического материала и т.п.

П. 3.1 Качество доклада (соответствие содержанию работы, полное раскрытие основных значимых положений работы)

4-5 баллов выставляется за грамотно структурированный доклад, сделанный (в основном) «своими словами» с соблюдением регламента, хорошим научным языком с использованием профессиональной терминологии, который полностью соответствует содержанию работы;

2-3 балла выставляется за хорошо структурированный в основном прочитанный доклад, сделанный с соблюдением регламента, хорошим научным языком, который в целом соответствует содержанию работы;

0-1 балл выставляется в случае, когда доклад недостаточно структурирован, регламент не соблюден, прочитан по бумаге.

П. 3.2 Качество и использование презентационного материала (соответствие содержанию доклада, наглядность, достаточный объем)

4-5 баллов выставляется в случае достаточного объема иллюстративного материала, в случае использования мультимедийной презентации, которая полностью раскрывает авторский вклад, хорошо иллюстрирует доклад, при отсутствии в нем существенных опечаток и технических погрешностей;

2-3 балла выставляется в случае малого объема иллюстративного материала (2-3 страницы), которые не отражают содержания работы и личного вклада автора в ее выполнение, небрежного выполнения иллюстративного материала;

0-1 балл выставляется в случае отсутствия иллюстративного материала, наличия в представленном материале грубых ошибок, частичного несоответствия иллюстративного материала содержанию работы;

П. 3.3 Качество ответов на вопросы (полнота, глубина, оригинальность мышления)

Баллы выставляются пропорционально количеству вопросов, на которые были даны ответы. Учитывая, что, как правило, на защите задается не менее 6 вопросов обучающемуся, то каждый заданный вопрос оценивается в соответствии со следующей шкалой:

54-60 баллов выставляется за развернутый, обоснованный ответ, при котором при обосновании собственной позиции делаются ссылки на мнение различных авторов по проблеме, кратко излагается зарубежный и отечественный опыт, приводятся практические примеры. При этом ответ по существу является правильным;

42-53 баллов выставляется за подробный, обоснованный ответ, при котором при обосновании собственной позиции делаются ссылки на мнение различных авторов по проблеме, кратко излагается отечественный опыт. При этом ответ по существу является правильным;

25-41 баллов выставляется за краткий ответ, который не подкреплён ссылками на отечественный опыт или мнением различных авторов, но по существу является верным;

9-24 балла выставляется за частично правильный ответ на вопрос, содержащий отдельные неточности, либо за ответ, полученный с использованием наводящих вопросов;

1-8 баллов выставляется за попытку дать ответ на вопрос, но по существу неверный ответ на него, связанный с непониманием или неверной трактовкой теоретических положений или неверной интерпретацией эмпирических данных, результатов расчетов и т.п.;

0 баллов выставляется в случае отсутствия ответа на вопрос.

5. Литература

а) основная литература:

1. Налоги и налоговое администрирование. учеб. пособие. Электронный ресурс/ С. С. Быков, Е. В. Грошева, И. В. Гущина, Е. О. Завьялова, О. В. Змановская, Г. М. Касаткина, Г. П. Комарова, И. Н. Медик, А. В. Пирогова, С. К. Содномова.- Иркутск: Изд-во БГУ, 2018.-221 с.

2. Налоги и налогообложение. учеб. пособие. Электронный ресурс. 2-е изд., перераб. и доп./ С. С. Быков, И. В. Гущина, И. В. Деревцова, Е. О. Завьялова, Г. М. Касаткина, Г. П. Комарова, А. А. Лазарчук, И. Н. Медик, Е. Н. Орлова, А. В. Пирогова.- Иркутск: Изд-во БГУ, 2018.-402 с.
3. Арбатская Т.Г. Учет и отчетность в организациях бюджетной сферы (ч.1): учеб.пособие / Т.Г. Арбатская. – Иркутск: Изд. дом БГУ, 2022. – 146 с.
.- 146 с.
4. Арбатская Т.Г. Учет и отчетность в организациях бюджетной сферы.- Иркутск: Изд-во БГУ, 2023.- 123 с.
5. Грозина Э.В., Кузнецова Н.В., Фадеева А.А. Экономический анализ, часть2.- Изд-во БГУ, 2022.- 167 с.
6. Измайлова М.О., Касаткина Г.М., Комарова Г.П., Орлова Е.Н. Налоговое администрирование.- Иркутск: Изд-во БГУ, 2021.- 149 с.
7. Измайлова М.О., Касаткина Г.М., Комарова Г.П., Орлова Е.Н., Чайка Ю.Б. Налоги и система платежей в бюджет государства.- Изд-во: Изд. дом БГУ, 2023.- 423 с.
8. Измайлова М.О., Комарова Г.П., Касаткина Г.М., Жабина Д.А., Чайка Ю.Б. Налогообложение юридических и физических лиц.- Иркутск: Изд-во БГУ, 2020.- 404 с.
9. Кузнецова Н.В., Грозина Э.В., Фадеева А.А. Экономический анализ.- Иркутск: Изд-во БГУ, 2021.- 162 с.
10. Одаховская Д.А., Копылова Е.К., Копылова Т.И., Печенникова Г.Г., Арбатская Т.Г. и др. Бухгалтерский учет.- Иркутск: Изд-во БГУ, 2023.- 301 с.
11. Путырская Я.В., Юсупова Г.В. Аудит.- Иркутск: Изд-во БГУ, 2020.- 102 с.
12. Сорокина Е.М. Бухгалтерская (финансовая) отчетность.- Москва: издательство "Юрайт", 2022.- 120 с.
13. Юсупова Г.В., Путырская Я.В. Экономический (финансовый) контроль.- Изд-во БГУ, 2020.- 155 с.
14. [Балашова, Е. А. Основы финансового учета и налогообложения : учебное пособие / Е. А. Балашова, О. Ю. Шевченко. — Омск : Омский государственный технический университет, 2021. — 116 с. — ISBN 978-5-8149-3262-4. — Текст : электронный // Цифровой образовательный ресурс IPR SMART : \[сайт\]. — URL: <https://www.iprbookshop.ru/124864.html>](#)
15. [Белозерцева, И. Б. Учет и аудит в организациях различных видов экономической деятельности : учебное пособие / И. Б. Белозерцева. — Москва : Ай Пи Ар Медиа, 2021. — 319 с. — ISBN 978-5-4497-1196-0. — Текст : электронный // Цифровой образовательный ресурс IPR SMART : \[сайт\]. — URL: <https://www.iprbookshop.ru/108254.html> \(дата обращения: 11.05.2022\). — Режим доступа: для авторизир. пользователей](#)
16. [Бодрова, Т. В. Налоговый учет и налоговое планирование : учебник для бакалавров / Т. В. Бодрова. — 2-е изд. — Москва : Дашков и К, 2021. — 318 с. — ISBN 978-5-394-04137-2. — Текст : электронный // Цифровой образовательный ресурс IPR SMART : \[сайт\]. — URL: <https://www.iprbookshop.ru/107808.html>](#)
17. [Бухгалтерский учет : учебник для студентов вузов, обучающихся по экономическим специальностям / А. Ф. Дятлова, Е. Н. Колесникова, В. А. Бородин \[и др.\] ; под редакцией Ю. А. Бабаева, В. И. Бобошко, А. Ф. Дятловой. — 4-е изд. — Москва : ЮНИТИ-ДАНА, 2021. — 624 с. — ISBN 978-5-238-03415-7. — Текст : электронный // Цифровой образовательный ресурс IPR SMART : \[сайт\]. — URL: <https://www.iprbookshop.ru/123369.html>](#)
18. [Зотиков, Н. З. Организация и методика проведения налоговых проверок : учебное пособие / Н. З. Зотиков. — 2-е изд. — Москва : Ай Пи Ар Медиа, 2025. — 285 с. — ISBN 978-5-4497-4386-2. — Текст : электронный // Цифровой образовательный ресурс IPR SMART : \[сайт\]. — URL: <https://www.iprbookshop.ru/150757.html>](#)

19. Киселева О.В. Бухгалтерский учет. Ч. 2. Бухгалтерский финансовый учет : учебное пособие / Киселева О.В., Коноваленко С.А., Скрипкина О.В.. — Рязань : Рязанский государственный радиотехнический университет, 2024. — 160 с. — Текст : электронный // Цифровой образовательный ресурс IPR SMART : [сайт]. — URL: <https://www.iprbookshop.ru/150301.html> (дата обращения: 05.05.2025). — Режим доступа: для авторизир. пользователей
20. Комплексный анализ финансово-хозяйственной деятельности фирмы : учебное пособие / В. Е. Афолина, М. Ю. Архипова, О. И. Башлакова [и др.] ; под редакцией В. И. Флегонтова. — Москва : Аспект Пресс, 2020. — 335 с. — ISBN 978-5-7567-1095-3. — Текст : электронный // Цифровой образовательный ресурс IPR SMART : [сайт]. — URL: <https://www.iprbookshop.ru/104484.html>
21. Налоги и налогообложение : учебник для студентов вузов, обучающихся по направлениям «Экономика» и «Менеджмент», специальностям «Экономическая безопасность», «Таможенное дело» / И. А. Майбуров, Е. В. Ядренникова, М. Б. Пархоменко [и др.] ; под редакцией И. А. Майбунова. — 8-е изд. — Москва : ЮНИТИ-ДАНА, 2021. — 496 с. — ISBN 978-5-238-03497-3. — Текст : электронный // Цифровой образовательный ресурс IPR SMART : [сайт]. — URL: <https://www.iprbookshop.ru/123376.html>
22. Налоговый процесс : учебник для студентов вузов, обучающихся по направлениям «Юриспруденция», «Экономика», «Менеджмент», «Финансы и кредит» / Н. Д. Эриашвили, М. Е. Косов, А. И. Григорьев [и др.] ; под редакцией Н. Д. Эриашвили, Н. М. Коршунова. — 4-е изд. — Москва : ЮНИТИ-ДАНА, 2022. — 264 с. — ISBN 978-5-238-03560-4. — Текст : электронный // Цифровой образовательный ресурс IPR SMART : [сайт]. — URL: <https://www.iprbookshop.ru/123370.html>
23. Сорокина, Е. М. Бухгалтерская (финансовая) отчетность : учебное пособие для вузов / Е. М. Сорокина. — 3-е изд., перераб. и доп. — Москва : Издательство Юрайт, 2025. — 122 с. — (Высшее образование). — ISBN 978-5-534-21379-9. — Текст : электронный // Образовательная платформа Юрайт [сайт]. — URL: <https://urait.ru/bcode/569865> (дата обращения: 13.05.2025).

б) дополнительная литература:

1. Кондраков Н. П. Бухгалтерский (финансовый, управленческий) учет. учебник. Изд. 4-е, перераб. и доп./ Н. П. Кондраков.- М.: Проспект, 2018.-512 с.
2. Слободняк И. А., Арбатская Т. Г. Налоговый учет расходов организации. учеб. пособие. Электронный ресурс/ И. А. Слободняк, Т. Г. Арбатская.- Иркутск: Изд-во БГУ, 2018.-76 с.
3. Арбатская Т. Г., Кузнецова Н. В. Учет и анализ в государственных муниципальных учреждениях. учеб. пособие/ Т. Г. Арбатская, Н. В. Кузнецова.- Иркутск: Изд-во БГУ, 2017.-266 с.
4. Никонова И. Ю. Формирование учетной политики в отечественной и международной практике/ И. Ю. Никонова.- Иркутск: Изд-во БГУ, 2018.-138 с.
- 5.
6. Грозина Э.В., Фадеева А.А. Анализ финансовой отчетности.- Иркутск: Изд-во БГУ, 2020.- 144 с.
7. Копылова Е.К., Копылова Т.И. Особенности бухгалтерского учета по видам деятельности: расходы на продажу.- Изд-во: Изд. дом БГУ, 2023.- 112 с.
8. Копылова Е.К., Копылова Т.И. Особенности бухгалтерского учета по видам деятельности: учет в оптовой торговле .- Иркутск: Изд-во БГУ, 2022.- 142 с.
9. Одаховская Д.А., Левченко Н.Е. Бухгалтерский учет.- Иркутск: Изд-во БГУ, 2020.- 200 с.
10. Балашова, Е. А. Основы бухгалтерского учета и налогообложения в торговле : учебное пособие / Е. А. Балашова, О. Ю. Шевченко. — Омск : Омский государственный технический университет, 2021. — 127 с. — ISBN 978-5-8149-3316-4. — Текст :

электронный // Цифровой образовательный ресурс IPR SMART : [сайт]. — URL: <https://www.iprbookshop.ru/124855.html> (дата обращения: 24.08.2023). — Режим доступа: для авторизир. пользователей

11. Бухгалтерский финансовый учет. В 3-х частях. Ч.3 : учебное пособие / . — Симферополь : Университет экономики и управления, 2021. — 106 с. — Текст : электронный // Цифровой образовательный ресурс IPR SMART : [сайт]. — URL: <https://www.iprbookshop.ru/108056.html> (дата обращения: 05.05.2025). — Режим доступа: для авторизир. пользователей

12. Дыкина, С. З. Бухгалтерский учёт, анализ и аудит в программе «1С: Предприятие 8.3» конфигурации «Бухгалтерия предприятия» (редакция 3.0). Ч.II : учебное пособие / С. З. Дыкина. — Самара : Самарский государственный технический университет, ЭБС АСВ, 2022. — 124 с. — Текст : электронный // Цифровой образовательный ресурс IPR SMART : [сайт]. — URL: <https://www.iprbookshop.ru/122200.html> (дата обращения: 06.05.2024). — Режим доступа: для авторизир. пользователей. - DOI: <https://doi.org/10.23682/122200>

13. Ионова, А. Ф. Учет, налогообложение и анализ внешнеэкономической деятельности организации : учебное пособие для студентов вузов, обучающихся по специальностям «Бухгалтерский учет, анализ и аудит», «Финансы и кредит» / А. Ф. Ионова, Н. А. Тарасова, Н. Д. Амаглобели. — 2-е изд. — Москва : ЮНИТИ-ДАНА, 2023. — 415 с. — ISBN 978-5-238-01937-6. — Текст : электронный // Цифровой образовательный ресурс IPR SMART : [сайт]. — URL: <https://www.iprbookshop.ru/141813.html> (дата обращения: 19.04.2025). — Режим доступа: для авторизир. пользователей

14. Исследование трендов в бухгалтерском учете, аудите и финансах в условиях цифровизации общества : монография / Е. В. Богомолова, О. А. Голикова, Е. В. Гринавцева [и др.]. — Липецк : Липецкий государственный технический университет, ЭБС АСВ, 2023. — 160 с. — ISBN 978-5-00175-236-3. — Текст : электронный // Цифровой образовательный ресурс IPR SMART : [сайт]. — URL: <https://www.iprbookshop.ru/135587.html>

15. Казакова Ф. А. Контроль и ревизия : учебное пособие / Ф. А. Казакова. — Саратов : Саратовский государственный технический университет имени Ю.А. Гагарина, ЭБС АСВ, 2023. — 120 с. — ISBN 978-5-7433-3584-8. — Текст : электронный // Цифровой образовательный ресурс IPR SMART : [сайт]. — URL: <https://www.iprbookshop.ru/138054.html>

16. Карпунина, Е. В. Учет, анализ и правовое регулирование внешнеэкономической деятельности : учебное пособие / Е. В. Карпунина, А. Ю. Карпунин. — Рязань : Рязанский государственный радиотехнический университет, 2023. — 164 с. — ISBN 978-5-7722-0368-2. — Текст : электронный // Цифровой образовательный ресурс IPR SMART : [сайт]. — URL: <https://www.iprbookshop.ru/134880.html>

17. Керимов, В. Э. Бухгалтерский финансовый учет : учебник для бакалавров / В. Э. Керимов. — 7-е изд. — Москва : Дашков и К, 2021. — 446 с. — ISBN 978-5-394-03916-4. — Текст : электронный // Цифровой образовательный ресурс IPR SMART : [сайт]. — URL: <https://www.iprbookshop.ru/144059.html> (дата обращения: 11.10.2024). — Режим доступа: для авторизир. пользователей

18. Колесникова Е.В. Бухгалтерский финансовый учет : учебное пособие: курс лекций / Колесникова Е.В.. — Симферополь : Университет экономики и управления, 2023. — 228 с. — Текст : электронный // Цифровой образовательный ресурс IPR SMART : [сайт]. — URL: <https://www.iprbookshop.ru/144280.html> (дата обращения: 05.05.2025). — Режим доступа: для авторизир. пользователей

19. Косолапова М.В. Комплексный экономический анализ хозяйственной деятельности [Электронный ресурс] : учебник / М.В. Косолапова, В.А. Свободин. — Электрон. текстовые данные. — М. : Дашков и К, 2016. — 247 с. — 978-5-394-00588-6. — Режим доступа: <http://www.iprbookshop.ru/62450.html>

20. Любушин Н.П. Экономический анализ [Электронный ресурс] : учебник для студентов вузов, обучающихся по специальностям «Бухгалтерский учет, анализ и аудит» и «Финансы и кредит» / Н.П. Любушин. — 3-е изд. — Электрон. текстовые данные. — М. : ЮНИТИ-ДАНА, 2017. — 575 с. — 978-5-238-01745-7. — Режим доступа: <http://www.iprbookshop.ru/71233.html>
21. Поленова С.Н. Теория бухгалтерского учета [Электронный ресурс] : учебник / С.Н. Поленова. — Электрон. текстовые данные. — М. : Дашков и К, 2016. — 464 с. — 978-5-394-02172-5. — Режим доступа: <http://www.iprbookshop.ru/60522.html>
22. Романенко, М. И. Бухгалтерский учет и анализ : учебное пособие по направлению подготовки 38.03.01 «Экономика» / М. И. Романенко. — Пенза : Пензенский государственный университет архитектуры и строительства, ЭБС АСБ, 2024. — 204 с. — Текст : электронный // Цифровой образовательный ресурс IPR SMART : [сайт]. — URL: <https://www.iprbookshop.ru/149228.html> (дата обращения: 19.04.2025). — Режим доступа: для авторизир. пользователей
23. Селезнева Н.Н. Анализ финансовой отчетности организации [Электронный ресурс] : учебное пособие для студентов вузов по специальности «Бухгалтерский учет, анализ и аудит» (080109), слушателей курсов по подготовке и переподготовке бухгалтеров и аудиторов / Н.Н. Селезнева, А.Ф. ИONOва. — 3-е изд. — Электрон. текстовые данные. — М. : ЮНИТИ-ДАНА, 2017. — 583 с. — 978-5-238-01178-3. — Режим доступа: <http://www.iprbookshop.ru/71187.html>
24. Смекалов П.В. Теория экономического анализа : учебное пособие / Смекалов П.В., Смолянинов С.В., Косякова Л.Н.. — Санкт-Петербург : Проспект Науки, 2024. — 287 с. — ISBN 978-5-903090-51-8. — Текст : электронный // Цифровой образовательный ресурс IPR SMART : [сайт]. — URL: <https://www.iprbookshop.ru/35816.html> (дата обращения: 25.05.2024). — Режим доступа: для авторизир. пользователей
25. Сытник О.Е. Бухгалтерский финансовый учет и отчетность. Ч.2 : учебное пособие / Сытник О.Е., Кулиш Н.В.. — Ставрополь : Ставропольский государственный аграрный университет, 2023. — 112 с. — Текст : электронный // Цифровой образовательный ресурс IPR SMART : [сайт]. — URL: <https://www.iprbookshop.ru/133811.html> (дата обращения: 05.05.2025). — Режим доступа: для авторизир. пользователей
26. Чувикова В.В. Бухгалтерский учет и анализ [Электронный ресурс] : учебник для бакалавров / В.В. Чувикова, Т.Б. Иззукa. — Электрон. текстовые данные. — М. : Дашков и К, 2015. — 248 с. — 978-5-394-02406-1. — Режим доступа: <http://www.iprbookshop.ru/35269.html>

6. Методические рекомендации по выполнению выпускной квалификационной работы

Требования к содержанию структурных элементов выпускной квалификационной работы

Общий объем выпускной квалификационной работы бакалавра должен составлять не менее 50 страниц.

Выпускная квалификационная работа содержит следующие **обязательные** структурные элементы:

- титульный лист;
- оглавление;
- введение;

- основная часть с разбивкой на главы и параграфы;
- заключение;
- список использованных источников;
- приложения.

Выпускная квалификационная работа представляется на кафедру в электронном виде.

Титульный лист

Титульный лист является первой страницей работы и оформляется согласно приложению 2. В случае отсутствия консультантов по выполнению отдельных глав (разделов) ВКР соответствующие позиции с титульного листа удаляются. Все подписи на титульном листе должны быть в обязательном порядке до представления работы на защиту. Номер страницы на титульном листе не ставится.

Оглавление

Оглавление — это перечень глав и других составляющих частей бакалаврской работы, который приводится на третьей странице. Оно включает в себя введение, наименование всех глав и параграфов, заключение, список использованных источников, обозначения приложений и их наименований с указанием страницы, с которых начинаются эти элементы ВКР.

При оформлении оглавления следует учитывать следующее:

- все названия глав и параграфов должны быть приведены в той же последовательности и в той же форме, что и в тексте работы;
- после каждого заголовка (введение, название главы, параграф, список использованных источников, приложения) указывается страница, с которой начинается изложение содержания этого текста в работе без слова «стр.».

Введение

Во **введении** обосновывается выбор темы, ее актуальность, формулируется цель и задачи исследования, которые локализуют цель работы, уточняя круг вопросов.

Актуальность темы — это обоснование важности исследуемой проблемы. Оно включает в себя: аргументацию необходимости изучения данной темы с позиции теории и практики, раскрытие степени изученности проблемы и отражения ее в литературе. Основанием для обоснования актуальности выбранной темы бакалаврской работы может быть раскрытие реальной потребности практиков в ее изучении и необходимость выработки практических рекомендаций, связанных с определенной категорией людей с учетом их индивидуальных особенностей.

Объект работы представляет собой лицо или группу лиц, процесс или явление, порождающее проблемную ситуацию, которая будет исследоваться. Объект отвечает на вопрос: «На что направлено исследование?»

Предмет работы – это та сторона, тот аспект, та точка зрения, с которой исследователь познает целостный объект, выделяя при этом главные, наиболее существенные (с точки зрения исследователя) признаки объекта. Отвечая на вопрос, что конкретно исследователем изучается и анализируется, предмет определяет то, что находится в границах объекта и обуславливает содержание предстоящего исследования. Поэтому один и тот же объект может быть предметом разных исследований. Предмет выпускной квалификационной работы чаще всего совпадает с ее темой, либо они очень близки по звучанию.

Цель работы – это то, чего хочет достичь студент своей исследовательской деятельностью. Она характеризует основной замысел бакалаврской работы в начале ее разработки.

Основные задачи работы. На основе цели, которая выражена в названии работы, определяются основные задачи. Задачи формулируются в виде перечисления: «изучить...», «описать...», «уточнить и дополнить...», «выявить...», «разработать...», «систематизировать...» и т. д. Задачи должны определять содержание бакалаврской работы. Количество задач может диктоваться главами и/или параграфами. Принято формулировать 3-5 задач.

Пути (способы) решения основных задач. Этот раздел предполагает определение автором основных методов, которые использованы при проведении исследовательской работы, и базы, на которой изучались те или иные явления, проверялись наработки, методики, осуществлялась экспериментальная работа и пр. Автор должен показать ту практическую сферу, где проводилось исследование и тот инструментарий, посредством которого он обеспечил решение основных задач, достижение цели ВКР. Здесь же дается характеристика источников получения информации – опросных групп, объектов наблюдения, документов и пр. В качестве основных методов, которые активно используются в процессе подготовки ВКР, выступают: наблюдение, опросы, беседы, тесты, изучение документов, изучение литературы, экспериментальная работа и др.

Практическая значимость работы. В этой части введения отмечается, что нового, по сравнению с известным в практике, удалось достичь автору в процессе его исследовательской деятельности. При раскрытии нового используются следующие формулировки: в бакалаврской работе (в процессе исследования) «уточнено...», «дополнено...», «выявлено влияние...», «описано...», «проанализировано...» и т.д.

Автор показывает, какое значение могут иметь те результаты, которые им получены в ходе исследования, и где они, возможно, получат применение или уже используются на практике.

Особое внимание при этом следует обратить на обоснование актуальности темы, то есть актуальность не какого-либо объекта для организации, а актуальность бухгалтерского учета и экономического анализа

соответствующего объекта. Например, необходимо доказать не важность основных средств для организации, а **важность бухгалтерского и налогового учета** основных средств для управления организацией, поскольку и бухгалтерский учет, и экономический анализ выступают двумя важнейшими функциями управления.

Также во введении дается **краткая** характеристика структуры работы с изложением в 1-3 предложениях содержания каждой главы.

Введение не должно быть излишне подробным, его следует излагать лаконично. Рекомендуемый объем введения составляет **2-3** страницы.

Основная часть

Бакалаврская работа выполняется на базе теоретических знаний и практических навыков, полученных выпускником в течение всего срока обучения в соответствии с программой подготовки.

Бакалаврская работа должна иметь научно-исследовательскую или производственную направленность и может быть связана с решением научно-производственных задач. При этом она должна быть преимущественно ориентирована на знания, полученные в процессе обучения и подтверждать профессиональные компетенции студента.

Выбранная по научно-исследовательскому направлению бакалаврская работа посвящена теоретическим и экспериментальным исследованиям объектов профессиональной деятельности и должна завершаться изложением мероприятий и предложений, в которых могут быть реализованы итоги научных исследований;

Если же бакалаврская работа имеет организационно-управленческое направление, то она связана с решением конкретных производственных задач, определением эффективности предложенных в ней проектных решений (мер, мероприятий), анализом риска и разработкой организационно-технических мероприятий, направленных на повышение устойчивости функционирования исследуемого объекта.

В основной части ВКР освещаются теоретические и практические аспекты, связанные бухгалтерским и налоговым учетом и (желательно) экономическим анализом соответствующего объекта в рамках выбранной темы. Содержание работы должно соответствовать ее теме и оглавлению.

В первой главе ВКР рекомендуется раскрыть теоретический аспект изучаемых вопросов.

Во первом параграфе первой главы дается общая **теоретическая** характеристика объекта, выбранного для исследования. В частности, излагаются следующие вопросы:

а) на основании обзора источников литературы по выбранному направлению приводятся различные **определения** выбранного объекта, дается их критическая оценка с выражением собственного мнения о полноте раскрытия сущности объекта в соответствующих определениях;

б) приводятся различные **классификации** выбранного объекта,

которые встречаются в литературе по выбранному направлению и используются на практике. Несмотря на то, что первая глава носит преимущественно теоретический характер, в ней указывается, какие конкретно объекты организации, на базе которой выполняется бакалаврская работа, относятся к соответствующим группам по каждому классификационному признаку;

в) делается обзор литературы, использованной при подготовке ВКР, как с позиции бухгалтерского и налогового учета, так и с позиции экономического анализа.

Во втором параграфе первой главы рассматривается нормативное регулирование объекта, выбранного для исследования.

Подобная структура первой главы не является обязательной, она может быть изменена при условии изложения в тексте соответствующих вопросов (например, параграфы могут быть переставлены местами и т.п.)

Таким образом, в первой главе ВКР студент показывает умение самостоятельно излагать и систематизировать различные точки зрения и подходы к решению конкретного вопроса, а в случае необходимости умение высказать свое отношение к решению поставленной им проблемы теоретического плана.

Рекомендуемый объем первой главы ВКР составляет **10-20** страниц.

Во второй главе ВКР рекомендуется описать и проанализировать действующую методику бухгалтерского и налогового учета выбранного объекта **в организации**, на базе которой выполнена работа, критически оценить ее, сопоставить с требованиями нормативно-правовых актов, мнением специалистов, изложенным в использованных литературных источниках.

В первом параграфе данной главы следует привести описание организации, в том числе:

- а) ее местоположение;
- б) размер и значение организации в развитии экономики Иркутска, Иркутской области или отдельной отрасли;
- в) организационно-правовую форму;
- г) основные виды деятельности организации (в данном пункте **недопустимым** является переписывание устава организации – материал излагается кратко, «своими словами» на основании ознакомления с организацией в ходе прохождения на ней производственной практики;
- д) организационную структуру организации и проанализировать организационную структуру ее бухгалтерской службы. Изложение данных вопросов должно быть дополнено их иллюстрацией с использованием схем;
- е) **основные** особенности бизнес-процессов, осуществляемых организацией с акцентированием внимания на тех из них, которые оказывают влияние на организацию бухгалтерского и налогового учета и особенности экономического анализа выбранного объекта исследования. Например, при изложении темы «Учет и анализ материально-производственных запасов» в

данном параграфе, помимо общих сведений о предприятии, целесообразно изложить следующие вопросы:

- **основные** материалы, используемые в производственном процессе;
- физико-химические **особенности**, оказывающие влияние на учет материалов (например, наличие норм естественной убыли, необходимость особых условий для складирования, необходимость строгого контроля сохранности ценностей, в частности взрывчатых веществ, драгоценных металлов и т.п.);
- **особенности** организации складского хозяйства на предприятии;
- перечень основных поставщиков, а также описание условий взаимоотношений организации с этими поставщиками (на каких условиях осуществляется поставка материальных ценностей и т.п.);
- ж) **основные** экономические показатели функционирования организации в динамике за **три-пять** лет (в т.ч. не связанные с темой ВКР, такие как выручка, прибыль от основной деятельности, среднесписочная численность сотрудников, среднегодовая стоимость активов и т.п.).

Во втором параграфе второй главы должен быть рассмотрен порядок ведения синтетического и аналитического учета операций, совершаемых с объектом, выбранным для исследования. Здесь подробно описывается:

а) **отражение** основных хозяйственных операций, совершаемых с выбранным объектом, на счетах бухгалтерского и налогового учета **с учетом** специфики работы конкретного хозяйствующего субъекта (отраслевой принадлежности, принятых элементов учетной политики и т.п.). Излагаемый материал подкрепляется ссылкой на конкретные пункты нормативных документов, регулирующих соответствующий участок учетной работы, положения, закрепленные в учетной политике организации;

б) **порядок** ведения аналитического учета в конкретной организации с характеристикой **субсчетов**, открытых к счетам первого порядка в организации, **субконто** (аналитических признаков) в разрезе которых ведется аналитический учет.

Бухгалтерские записи, с использованием которых осуществляется отражение хозяйственных операций на счетах бухгалтерского и налогового учета, рекомендуется приводить в **табличном** виде (табл. 1) с использованием примера, который является сквозным для всей второй главы (пример может быть построен как на реальных данных, так и на смоделированных данных, отражающих специфику работы организации).

Таблица 1

Пример таблицы, используемой для описания порядка учета хозяйственных операций, совершаемых с объектом исследования

№	Содержание хозяйственной операции	Дебет	Кредит	Сумма
1.	Получены денежные средств с расчетного счета в кассу организации	50.1	51	20000

Данная таблица может быть дополнена, например, введением столбца,

содержащего информацию о документе, на основании которого в учете отражается соответствующая операция и т.п. Использование табличной формы повышает наглядность излагаемого материала, облегчает его проверку руководителем (консультантом) ВКР. Работа со сквозным примером помогает студенту продемонстрировать знание закономерностей формирования показателей в бухгалтерском учете (например, при вводе в эксплуатацию объекта основных средств его стоимость должна быть сформирована из всех затрат, непосредственно связанных с доведением объекта до состояния пригодного для использования, и до этого учтенных по дебету счета 08 «Вложения во внеоборотные активы»; определенный при вводе срок полезного использования и первоначальная стоимость объекта определяют сумму ежемесячной амортизации и т.д.).

В случае большого объема вопросов, излагаемых в данном параграфе, он может быть дополнительно разбит на подпараграфы, однако при этом следует учитывать, что объем каждого подпараграфа не может быть менее 5 страниц.

В этом же параграфе **необходимо в обязательном порядке** выявить проблемы в бухгалтерском учете выбранного объекта, которые уже существуют у конкретной организации, либо могут возникнуть при совершении операций с объектом, и **предложить пути их решения**. Это вносит необходимый элемент конструктивизма в содержание ВКР. Проблемы, которые уже существуют в организации, могут быть выявлены в ходе прохождения в ней производственной практики в результате беседы со специалистами бухгалтерской службы хозяйствующего субъекта. В случае отсутствия проблем в учетной работе в конкретной организации (хотя представляется, что такое маловероятно), необходимо с использованием дополнительной литературы, писем и разъяснений Минфина РФ и ФНС выявить потенциально возможные проблемы в учете выбранного объекта и, проанализировав возможные пути их решения, предложенные в литературе, сформулировать свою точку зрения по рассматриваемому вопросу. Это позволит студенту продемонстрировать приобретенные им навыки выработки **профессионального суждения**, без которого ведение бухгалтерского и налогового учета на современном этапе развития экономики является невозможным.

Кроме того, во втором параграфе второй главы рассматривается порядок документального оформления финансово-хозяйственных операций, совершаемых с объектом исследования. Здесь излагается:

а) **общая схема и график документооборота или документопотока** по изучаемому вопросу, применяемые в конкретной организации, в том числе приводится краткая характеристика каждого из заполняемых первичных документов, с указанием момента составления документа, операции, оформляемой документом, лиц, участвующих в составлении первичного документа, особенностей его принятия к учету в конкретной организации. Изложение соответствующих вопросов целесообразно сопровождать **графической** иллюстрацией соответствующих вопросов.

Одним из наиболее наглядных способов представления материала является их иллюстрация с использованием схемы внутривидовых и междовидовых информационных потоков (см. табл. 2). Студент может выбрать иной наглядный порядок представления информации;

б) **порядок** формирования и содержание основных учетных регистров, связанных с объектом ВКР;

в) **раскрытие** информации о соответствующем объекте в бухгалтерской отчетности с указанием строк и оценки соответствующего объекта, отражаемого по конкретной строке формы бухгалтерской отчетности. Особое внимание при этом уделяется Пояснениям к отчетности, содержащим информацию о рассматриваемом объекте, составляемым в организации;

г) **сделанные выводы** по организации документооборота и предложения, направленные на его улучшение по конкретному объекту учета, с иллюстрацией того, каким образом указанные предложения повлияют на обработку учетной информации.

Описание документооборота следует сопровождать заполнением и приложением набора первичных документов с их последующей обработкой с использованием какого-либо программного продукта по автоматизации бухгалтерского и налогового учета, например, используемого в организации (далее контрольный пример). Контрольный пример состоит из трех частей: входная информация, база данных и выходная информация. Контрольный пример **должен** быть сквозным (например, приобретается станок, данный станок доставляется в организацию, передается в монтаж, вводится в эксплуатацию с определением первоначальной стоимости, исходя из общей величины затрат на его приобретение и доведение до состояния пригодного для использования, и срока полезного использования, амортизируется, исходя из определенного при вводе в эксплуатацию срока полезного использования, модернизируется и реализуется по истечении определенного периода с учетом первоначальной стоимости и суммы накопленной амортизации по объекту и с определением финансового результата от реализации). Его выполнение желательно в **незаполненной** («пустой») базе программного продукта, что будет являться косвенным доказательством работы, самостоятельно выполненной студентом. Данные для контрольного примера могут быть смоделированы с учетом специфики функционирования конкретного хозяйствующего субъекта.

Таблица 2

Организационная схема внутривидовых информационных потоков

Наименование документа	Перечень операций и (или) действий, совершаемых с документом	Структурное подразделение / центр ответственности / лицо, совершающее операцию				
		Ц ₁	Ц ₂	Ц ₃	...	Ц _n
Д ₁	О ₁	□		○		
	О ₂			○		
	...				○	
	О _n	○				
Д ₂	О ₁	□				

	O ₂					
	...					
	O _n					
...	...					
Д _n	O ₁					
	O ₂					
	...					
	O _n					

Условные обозначения на схеме:

- - возникновение документа, заполнение первоначальных реквизитов;
- - совершение какой-либо операции с документом;
- - движение документа;
- - перенос данных из одного документа в другой.

Входная информация содержится в первичных документах бухгалтерского и налогового учета, данные которых вводятся в программу бухгалтером-оператором. Все первичные документы, имеющие печатную форму, сканируются и прикладываются в порядке логики построения графика документооборота в качестве приложений к бакалаврской работе. В случае отсутствия печатной формы у документа, с использованием функции **Print Screen** («PrtSc») в буфер обмена копируется его оконная форма, которая также приводится в качестве приложения. Обязательным является формирование всего комплекта первичных документов по объекту, охватывающих весь жизненный цикл объекта и весь цикл учетной работы.

Базу данных образуют различного рода справочники, используемые в процессе учетной работы, содержащие информацию по различным аналитическим признакам, используемым при учете соответствующего объекта (например, при рассмотрении вопросов, связанных с учетом материально-производственных запасов в базе данных, содержатся справочники «Материалы», «Контрагенты», «Склады», «Материально-ответственные лица».

Выходная информация представляется в виде различных ведомостей, журналов, карточек счетов и субконто (аналитических признаков) и т.п., в которых в систематизированном виде представляется информация по учету соответствующего объекта.

Выполнение контрольного примера придает содержанию второй главы ВКР **конструктивный** характер, позволяет студенту продемонстрировать навыки автоматизированного ведения бухгалтерского и налогового учета с использованием современных программных средств.

По согласованию с руководителем структура второй главы также может быть изменена, при условии изложения в ней сути обозначенных выше вопросов. В частности, может быть использован подход, когда вопросы бухгалтерского и налогового учета объекта излагаются пооперационно. Например, сначала вопросы учета и документального оформления поступления основных средств, затем их использования и выбытия и т.п.

Итогом второй главы должны быть **выводы**, вытекающие из проведенного анализа действующей практики учета выбранного объекта исследования в конкретной организации, и, возможно, рекомендации по

совершенствованию учетной работы в организации. Примерный объем второй главы бакалаврской работы составляет **20-30** страниц.

Если работа выполняется по теме «Бухгалтерский учет и экономический анализ расходов на содержание учреждения», то рекомендуется рассмотреть следующие вопросы:

- теоретические основы расходов учреждения; раскрыть понятия: расходы учреждения и расходы бюджета; классификацию расходов бюджета по функциональному признаку и экономическому содержанию;
- учет санкционирования расходов бюджета (учет бюджетных ассигнований, лимитов бюджетных обязательств, принятых бюджетных обязательств); регистр аналитического учета, бухгалтерские записи по отражению доведенных бюджетных ассигнований, полученных лимитов бюджетных обязательств, принятых бюджетных обязательств;
- учет расходов учреждения: бухгалтерские записи на счетах учета по отражению произведенных (начисленных) расходов, регистры синтетического учета по отражению расходов учреждения, учет кассовых выбытий со счета бюджета;
- порядок закрытия счетов по отражению расходов учреждения и составление справки по заключению счетов бухгалтерского и налогового учета отчетного финансового года;
- формирование финансового результата деятельности учреждения и отражение на счетах бухгалтерского и налогового учета, схема определения финансового результата.

Третий параграф или даже отдельная глава ВКР (при наличии достаточного объема информации) посвящена вопросам налогового учета выбранного объекта. В ней подробно излагаются положения налогового кодекса, регулирующие налогообложение соответствующего объекта. При этом обучающийся должен понимать, что рассмотрению подлежит не один, а несколько налогов, начисление которых связано с рассматриваемым объектом.

Желательно, на примере данных организации рассмотреть основные регистры налогового учета, формируемые в организации.

В обязательном порядке систематизируются постоянный и временные разницы, возникающие в результате существования различий между бухгалтерским и налоговым учетом соответствующего объекта. Подробно рассматривается учет соответствующих разниц в соответствии с требованиями ПБУ 18/02. Делаются предложения о возможности минимизации различий между финансовым и налоговым учетом объекта.

Третья глава ВКР посвящена экономическому анализу определенной стороны хозяйственной деятельности рассматриваемой организации, связанной с выбранным объектом исследования. Анализ **должен быть** направлен на выявление резервов повышения эффективности производства, определение факторов, влияющих на показатели оценки финансово-хозяйственной деятельности организаций. Он может носить технико-

экономический характер с учетом отраслевых особенностей предприятия.

Собирая материал для аналитической главы, следует охарактеризовать системы аналитических показателей и источники информации для их получения, сделать обзор методик экономического анализа по конкретному направлению, наполнить аналитические таблицы исходными данными для анализа – данными конкретного хозяйствующего субъекта. Таким образом, особенностью данной главы является то, что она носит **конструктивный** характер и строится на основе анализа конкретных данных организации.

Третья глава обычно включает 1-2 теоретических параграфа, посвященных критическому обзору предлагаемых в литературе методик анализа и несколько практических разделов, содержащих анализ соответствующих показателей на примере конкретной организации.

В первом параграфе третьей главы должны быть рассмотрены следующие вопросы:

- цель и задачи проведения анализа того показателя (направления анализа), которому посвящен данный раздел (прибыли, себестоимости и др.);
- характеристика источников информации, используемых для анализа: форм бухгалтерской, статистической и налоговой отчетности, учетных регистров, первичных документов, используемых при анализе;
- стандартные приемы анализа информации бухгалтерской отчетности и иных источников информации: горизонтальный, вертикальный, трендовый, коэффициентный анализ, их достоинства и недостатки, методы факторного анализа изменения экономических показателей, используемые при проведении анализа соответствующего объекта.
- предлагаемые в экономической литературе отечественные и зарубежные методики анализа соответствующего объекта. Рекомендуются подробно остановиться на **двух-трех** методиках, предлагаемых в специальной литературе, дать их сравнительную оценку, показать, какие из них, с точки зрения студента, являются наиболее эффективными. После изучения методик следует выбрать одну из них с приведением соответствующего обоснования и провести анализ изучаемого показателя на примере конкретной организации в практических параграфах третьего раздела.

В последующих параграфах третьей главы приводятся результаты анализа выполнения плана, динамики показателей, их структуры, оценивается влияние различных факторов на отклонение от плана (или другой базы) по тому показателю (или ряду взаимосвязанных показателей), анализу которого посвящен третий раздел. Необходимо, чтобы в этих параграфах был сделан экономически обоснованный подсчет выявленных резервов (увеличения объема продукции, снижения себестоимости, повышения прибыли и рентабельности, ускорения оборачиваемости оборотных активов), указаны конкретные мероприятия и даны рекомендации по использованию выявленных резервов.

Для обработки информации необходимо использовать весь арсенал приемов и способов, которые известны студенту. Изложение материала

должно быть последовательным и логичным, от рассмотрения наиболее общих итоговых показателей к частным. Цифровой материал **должен** оформляться в виде аналитических таблиц. В таблицах должны быть приведены не только те или иные показатели, но и отражена их взаимная зависимость, влияние одних показателей на другие. Для наглядности рекомендуется строить графики.

Особое внимание уделяется вопросам анализа налоговых платежей, связанных с совершением операций с соответствующим объектом. В частности, анализируется динамика налогооблагаемых баз, динамика налоговых платежей, связанных с соответствующими фактами хозяйственной жизни. Приветствуется рассмотрение отдельных вопросов, связанных с налоговым планированием и налоговой оптимизацией (например, влияние различных способов начисления амортизации на величину налоговых платежей, влияние различных методов оценки запасов на величину налоговых платежей и т.п.).

Итогом данной главы должны быть **выводы**, вытекающие из результатов анализа и сформулированные в виде предложений, направленных на улучшение финансово-хозяйственной деятельности организации. Если студент не смог выявить проблем в функционировании организации и резервов повышения эффективности ее финансово-хозяйственной деятельности, то, возможно, что могут быть выявлены недостатки методики анализа соответствующего объекта или спорные моменты в методике анализа. Это можно сделать с использованием материалов периодической печати в области экономического анализа финансово-хозяйственной деятельности. Без изложения соответствующих вопросов невозможно убедиться в умении студента выявлять проблему, ставить задачу и искать ее решение, что является необходимым умением высококвалифицированного специалиста на сегодняшний день.

В отдельном параграфе третьей главы ВКР излагаются вопросы, посвященные проведению экономического анализа соответствующего объекта с привлечением современного **программного обеспечения**, с использованием **методов экономико-математического моделирования и статистического анализа**. В частности, с использованием программы электронных таблиц Microsoft Excel **должно быть** осуществлено прогнозирование основных экономических показателей в рамках выбранной темы исследования. Для этих целей осуществляется формирование исходной базы для прогнозирования, в качестве которой выступают данные за 2-3 года поквартально (8-12 кварталов). Исходные данные оформляются в виде таблицы, на основании которой строятся графики динамики соответствующих экономических показателей.

Далее на построенный по исходным данным график динамики добавляется линия тренда. При этом из предложенных системой вариантов построения линии тренда, обеспечивающих различный уровень достоверности аппроксимации, для расчета прогнозного уровня выбирается та аппроксимация, которой соответствует максимальное значение

коэффициента достоверности аппроксимации R^2 .

При выполнении прогноза по данным временного ряда в уравнении линии тренда вида $y = f(x)$ в качестве значения аргумента x используется следующий за последним отчетным периодом порядковый номер квартала. Например, после обработки данных за 8 кварталов, следующий период, на который будет строиться прогноз, имеет индекс 9. Следовательно, в уравнение линии тренда следует подставить значение аргумента $x = 9$ и т.д. Например, в табл. 3 представлены исходные данные для прогнозирования уровня объема продаж.

Таблица 3

Исходные данные для прогнозирования уровня объема продаж

Показатель	1 кв. 2021	2 кв. 2021	3 кв. 2021	4 кв. 2021	1 кв. 2022	2 кв. 2022	3 кв. 2022	4 кв. 2022	1 кв. 2023	2 кв. 2023	3 кв. 2023	4 кв. 2023
Объем продаж, тыс. руб.	452	471	482	515	524	527	559	588	600	605	643	687

На основании данной таблицы строится график динамики объема продаж (рис. 1) на котором «щелчком» собственно по линии графика вызывается всплывающее меню, позволяющее выбрать команду «Добавить линию тренда».

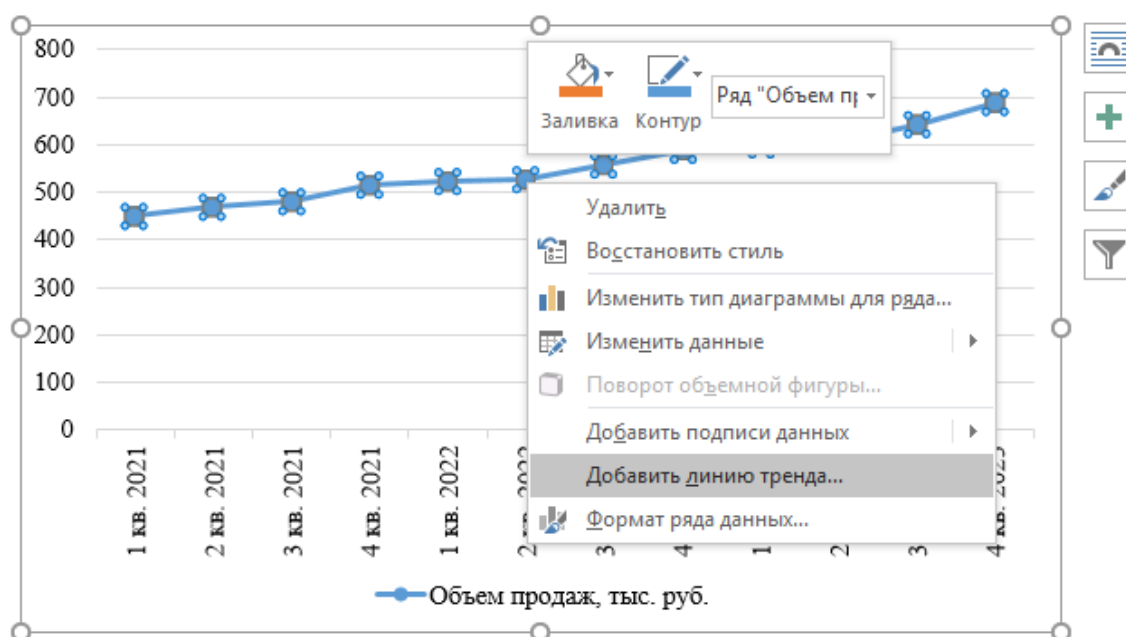


Рис. 1. Вызов всплывающего меню, позволяющего добавить на график линию тренда

В открывшемся справа от диаграммы окне «Формат линии тренда» выбирается ее вид, задаются необходимые параметры (поставить галочку): «показывать уравнение на диаграмме» (MS Excel рассчитает параметры уравнения регрессии) и «поместить на диаграмму величину достоверности аппроксимации» (для оценки уровня ошибки аппроксимации) (рис. 2).

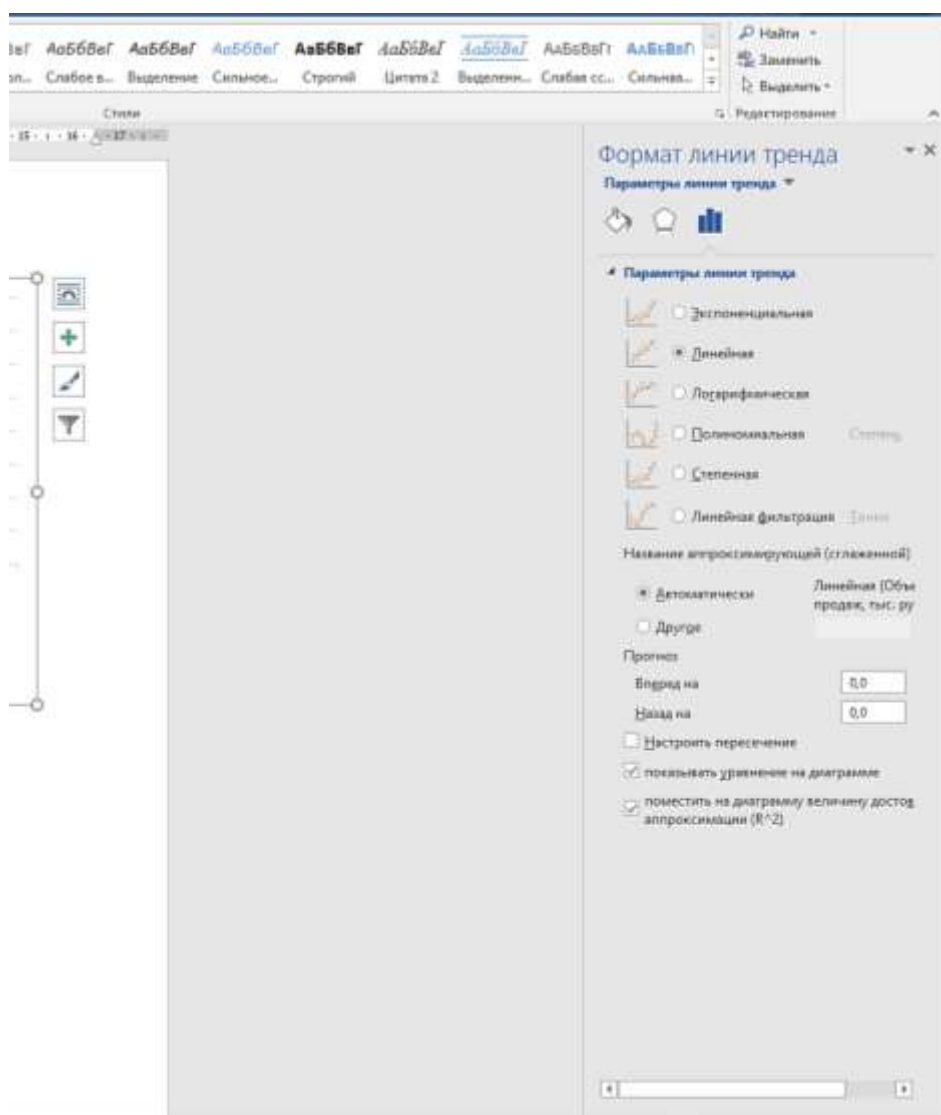


Рис. 2. Форма меню задания параметров линии тренда

Результатом выполнения указанных действий будет добавление на построенную ранее диаграмму линии тренда с выводом ее уравнения и величины достоверности аппроксимации (рис. 3). Далее необходимо последовательно рассмотреть все виды функций, определяющих тип линии тренда и выбрать тот, который обеспечивает наилучший уровень аппроксимации.

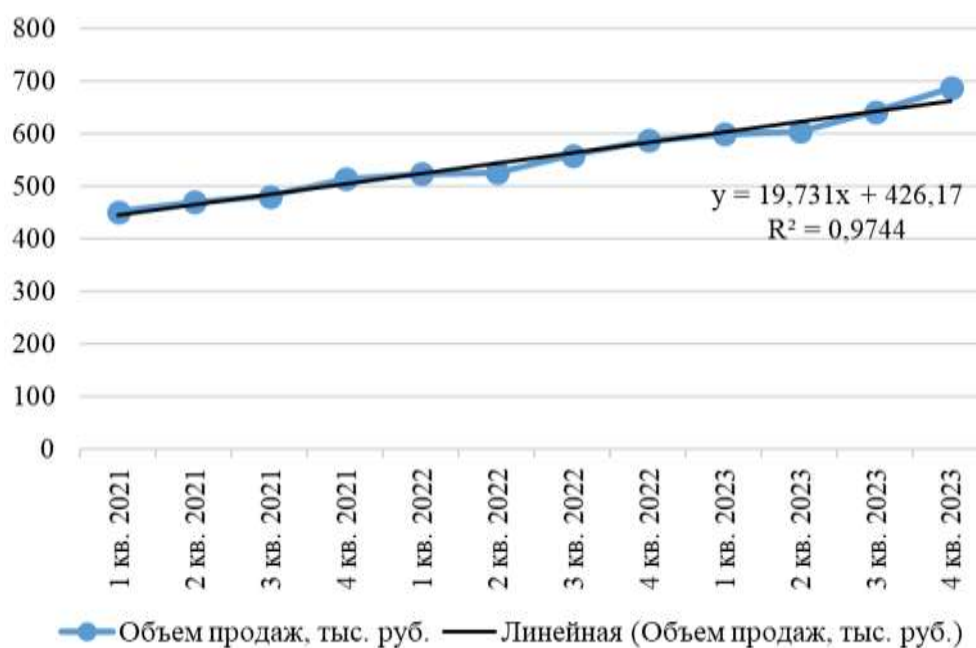


Рис. 3. График динамики объема продаж организации с добавленной на него линией тренда

Для прогнозирования значения объема продаж на 1-ый квартал 2024 года в уравнение линии тренда необходимо подставить значение $x = 13$. В результате получаем:

Объем продаж $\text{прогноз 1-ый квартал 2024} = 19,731 * 13 + 426,17 = 682,67$ тыс. руб.

В аналогичном порядке выполняется прогноз уровня показателя по модели факторной зависимости (при этом в качестве графика выбирается «Точечная диаграмма») (см. рис. 4).

В данном случае при построении модели $y = f(x)$ в качестве аргумента x выступает экономический показатель (фактор), влияющий на показатель y . В этом случае вначале находится прогнозное значение аргумента x по уравнению линии тренда из анализа динамики - $x_{\text{прогн.}}$. Затем в уравнение линии тренда по модели факторной зависимости $y = f(x)$ в качестве аргумента x подставляется значение $x_{\text{прогн.}}$:

Прибыль от продаж $v = 682,67 = 0,1239 * 682,67 - 23,122 = 61,46$ тыс. руб.

Все расчеты по определению прогнозных значений показателей должны быть приведены в тексте ВКР следом за соответствующим графиком, иллюстрирующим тенденции изменения соответствующего экономического показателя.

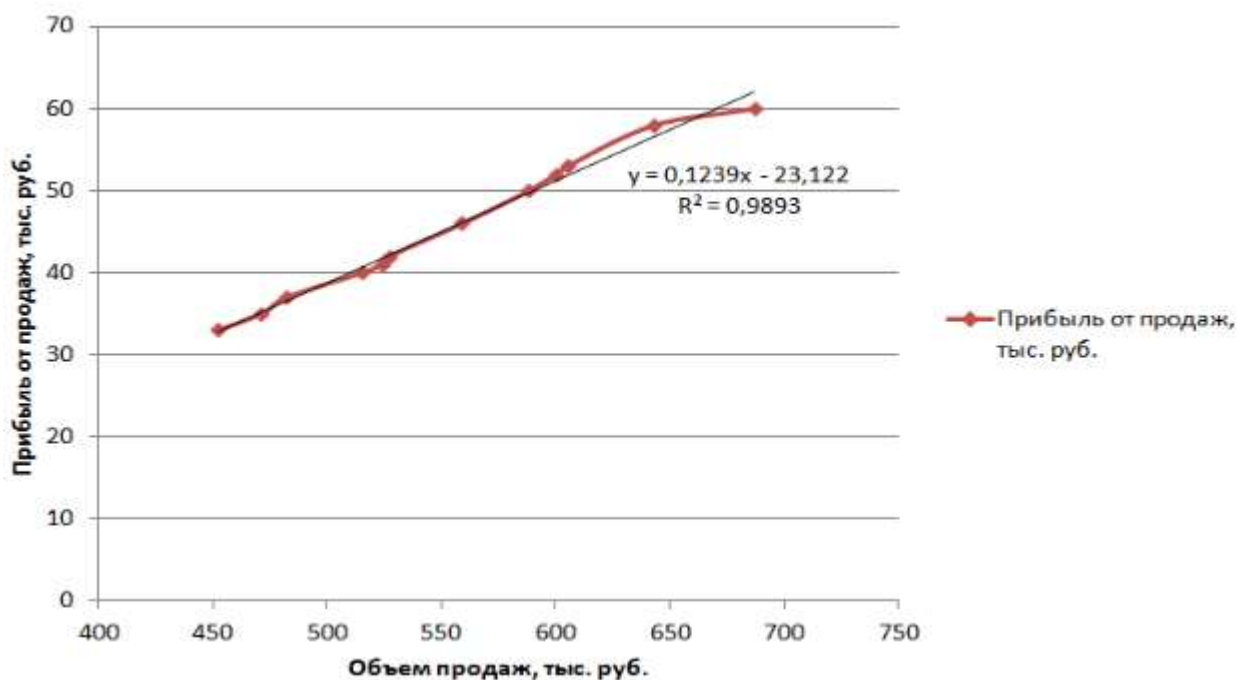


Рис. 4. График функциональной зависимости прибыли от продаж, от объема продаж

При проведении факторного анализа изменения какого-либо показателя помимо традиционных приемов экономического анализа **необходимо** использование более сложных моделей, построенных с использованием регрессионного анализа, когда на основе данных выборки о значениях переменных факторов и результирующего показателя, строится функция нескольких переменных вида:

$$(2.1) \quad y = f(x_1, x_2, \dots, x_n),$$

которая может быть представлена, например, моделью аддитивного типа:

$$(2.2) \quad y = a_1x_1 + a_2x_2 + \dots + a_nx_n + b$$

Задача бухгалтера-аналитика в данном случае состоит в том, чтобы не просто выстроить модель с использованием программного продукта (в Microsoft Excel для решения соответствующей задачи необходимо использование встроенной функции «ЛИНЕЙН»), но построить правильную математически и экономически обоснованную модель, сформировать по результатам ее анализа аналитическое заключение. Существуют правила математической статистики, позволяющие построить модель линейной множественной регрессии и протестировать ее. Для построения экономически обоснованной модели должны быть соблюдены следующие условия:

1. Необходимо отобрать значимые с экономической точки зрения факторы для анализа. То есть должна существовать определенная экономическая логика взаимосвязи фактора и результирующего показателя.

Это связано с тем, что математический инструментарий позволит увязать в рамках одной модели практически любые, даже совершенно не связанные между собой факторы. А, следовательно, задача выбора факторов является в данном случае основной. Наличие взаимосвязи между факторами и теснота этой взаимосвязи проверяются расчетом коэффициента корреляции между фактором и результирующим показателем. В том случае, если значение коэффициента корреляции находится на уровне, не позволяющем сделать вывод о наличии тесной взаимосвязи между фактором и результирующим показателем, то соответствующий фактор элиминируется;

2. Факторы, включенные в модель, не должны по возможности повторять друг друга. В противном случае влияние некоторых факторов будет учтено несколько раз, в то время как влияние других факторов будет недооценено;

3. Желательно чтобы все факторы имели бы измеритель, который бы относился к одной группе (натуральные, трудовые, денежные). Результирующий показатель может иметь иной измеритель, но при этом все данные должны быть сопоставимыми (приведены в случае необходимости в сопоставимый вид);

4. При наличии сезонного характера изменения результирующего фактора, необходимо по возможности избежать использования данных за различные сезоны. Это связано с тем, что натуральные показатели, которые определяют факторы (аргументы), как правило, не испытывают на себе действие сезонности. В результате, с помощью одной модели можно увязать факторы и средств труда, и предметов труда, и производительных сил с позиции их влияния на результирующий показатель.

Например, в табл. 4 представлена выборка по нескольким факторам, которые традиционно рассматриваются как факторы, которые могут оказать влияние на уровень как собственно дебиторской задолженности, так и сомнительной дебиторской задолженности.

Таблица 4

Данные для построения модели линейной множественной регрессии

Период	Количество покупателей	Количество договоров	Общая величина дебиторской задолженности по состоянию на конец периода	Общая величина оборота по формированию дебиторской задолженности за период	Средний уровень коэффициента текущей ликвидности дебиторов	Сомнительная дебиторская задолженность
	x_1	x_2	x_3	x_4	x_5	y
1	84	245	4587	9879	1,89	358
2	86	221	4611	10255	1,74	371
3	90	244	5011	11254	1,51	399
4	82	202	4102	10709	1,91	347
5	78	205	4087	10602	1,89	345
6	83	269	4256	11090	1,82	355

На первом этапе рассчитывается коэффициент корреляции между соответствующим фактором и величиной сомнительной дебиторской задолженности. Результаты проведенных расчетов представлены в табл. 5.

На основании анализа этих данных необходимо сделать вывод, что при построении модели линейной множественной регрессии необходимо использовать факторы x_1 , x_3 , x_5 , а влияние факторов x_2 , x_4 необходимо элиминировать, поскольку коэффициент корреляции здесь достаточно низок (естественно, что в каждом конкретном случае ситуация может быть иной).

Таблица 5

Коэффициент корреляции между соответствующим показателем и уровнем сомнительной дебиторской задолженности

Количество покупателей	Количество договоров	Общая величина дебиторской задолженности по состоянию на конец периода	Общая величина оборота по формированию дебиторской задолженности за период	Средний уровень коэффициента текущей ликвидности дебиторов
x_1	x_2	x_3	x_4	x_5
0,937	0,359	0,949	0,364	-0,973

Далее с использованием возможностей пакета Microsoft Excel и встроенной функции «ЛИНЕЙН», оконная форма которой представлена на рис. 5, можно получить параметры a_i и b уравнения линейной регрессии:

$$\text{Сомнительная ДЗ} = 0,5979 * K_{\text{покуп.}} + 0,0194 * \text{ДЗ} - 75,6049 * K_{\text{тл}} + 361,68 \text{ тыс. руб.}$$

Подставив в полученную функцию конкретные значения переменных, можно получить новое значение искомого результирующего показателя. Более подробная информация об использовании встроенной функции «ЛИНЕЙН» приводится в справке программы Microsoft Excel.

Допускается использование и других современных методов численного моделирования, например, методов имитационного моделирования с использованием сценариев развития экономической ситуации, с последующим расчетом плотности распределения вероятности достижения каким-либо экономическим показателем заранее определенного уровня. Наиболее простым инструментом для решения подобных задач также выступает Microsoft Excel. Функцией вызывается через меню «Данные» - «Анализ данных» - «Регрессия».

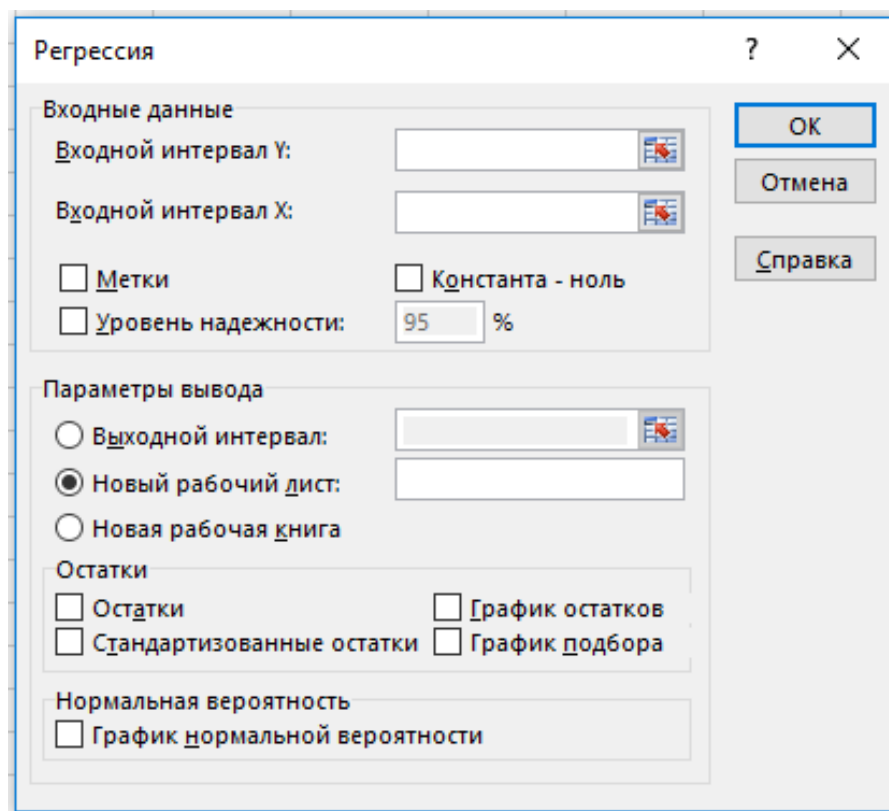


Рис. 5. Оконная форма встроенной функции Microsoft Excel «ЛИНЕЙН», возвращающей параметры уравнения линейной множественной регрессии

Студент может предложить свою задачу, позволяющую продемонстрировать ему навыки и умения решения экономических задач методами экономико-математического моделирования. Например, при рассмотрении темы, связанной с движением товаров, может быть решена транспортная задача, при рассмотрении темы, связанной с использованием материалов – задача оптимального раскроя, при рассмотрении темы, связанной с учетом заработной платы и анализом эффективности использования персонала – задача формирования скользящего графика занятости сотрудников организации с позиции минимизации затрат на оплату труда при условии достаточности персонала в каждый день для решения оперативных производственных задач.

Изложение указанных вопросов демонстрирует насколько широк арсенал методов обработки экономической информации, находящийся в распоряжении студента, демонстрирует его навыки самостоятельной постановки задачи и ее решения с применением современного **математического инструментария**, что необходимо на современном этапе развития науки и практики.

Рекомендуемый объем третьей главы ВКР составляет **30-40** страниц.

Заключение

Заключение содержит краткий обзор основных аналитических выводов проведенного исследования и описание полученных в ходе него результатов.

В заключении логически последовательно излагаются теоретические и практические выводы и предложения, к которым пришел студент в результате исследования. Они должны быть краткими и четкими, дающими полное представление о содержании, значимости, обоснованности и эффективности разработок. Пишутся они тезисно (желательно по пунктам) и должны отражать основные выводы по теории вопроса, по проведенному анализу и всем предлагаемым направлениям решения проблемы с оценкой их эффективности по конкретному объекту исследования.

Заключение представляет результат научного творчества студента, краткий итог выпускной квалификационной работы. Учитывая, что содержание бакалаврской работы строится в определенной логической связи, то и заключение целесообразно выстраивать по этой же логике. С этой целью следует по каждому параграфу сделать краткое резюме и сформулировать в виде одного-трех абзацев. Каждый абзац имеет свое конкретное содержание, отражающее определенный результат исследовательской деятельности студента. В этих абзацах должно найти отражение решение основных задач выпускной квалификационной работы, раскрытие содержания положений, выносимых на защиту. Здесь же отражаются наиболее важные практические рекомендации, получившие обоснование в работе.

Результаты излагаются как в позитивном плане (что удалось выявить, раскрыть...), так и в негативном (чего не удалось достичь в силу недоступности определенных источников, недостаточности материалов и по другим причинам).

К выводам и рекомендациям предъявляются следующие требования:

- они должны содержать основные обобщения и итоги теоретических и экспериментальных исследований;
- быть четкими, краткими, однозначными;
- не должны содержать интерпретаций и ссылок на литературу.

Общий объем заключения 2-3 страницы.

7. Требования к оформлению выпускной квалификационной работы

Оформление текста работы

Виды учебных работ представляют собой текстовые документы, которые могут содержать текст, таблицы, формулы, иллюстрации (рисунки, схемы, графики, диаграммы) или их сочетания.

Текст работы выполняется на одной стороне листа белой бумаги формата А4 компьютерным способом – используется текстовый редактор Word, текст оформляется шрифтом Times New Roman, размер – 14 пт,

начертание нормальное, межстрочный интервал – полуторный. Форматирование – по ширине. Установка функции «переноса» обязательна.

Параметры страницы: верхнее поле – 15 мм, нижнее поле – 20 мм, левое поле – 30 мм, правое поле – 10 мм.

Параметры абзаца: первая строка (красная) – отступ 1,25 см. Для основного текста левая граница абзаца – 0, правая граница – 0. Абзацный отступ должен быть одинаковым по всему тексту работы.

Текст основной части делят на разделы, подразделы и пункты.

Заголовки разделов: шрифт Times New Roman, размер – 16 пт, регистр: ВСЕ ПРОПИСНЫЕ, начертание – полужирное, межстрочный интервал – одинарный, интервал перед – 12 пт, интервал после – 6 пт, абзацный отступ – 0, форматирование – по центру. Заголовки подразделов: шрифт Times New Roman, размер – 14 пт, регистр: Как в предложениях, начертание – полужирное, межстрочный интервал – одинарный, интервал перед – 6 пт, интервал после – 6 пт, абзацный отступ – 0, форматирование – по центру.

Переносы слов в заголовках не допускаются. Рекомендуется пользоваться комбинацией клавиш Shift + Caps Lock+Enter, которая осуществляет «мягкий перенос». ***Точку в конце заголовка не ставят.*** Если заголовок состоит из двух предложений, их разделяют точкой. Подчеркивать заголовки не следует. При переносе части заголовка на другую строку следует учитывать логику предложения.

Каждый раздел (*но не подраздел*), а также оглавление, введение, заключение, список использованных источников и приложения следует начинать с новой страницы.

Страницы работы следует нумеровать арабскими цифрами, соблюдая сквозную нумерацию по всему тексту работы. **Номер страницы проставляют по центру внизу страницы.**

Титульный лист и оглавление включают в общую нумерацию страниц работы. Номер страницы на них не проставляют.

Иллюстрации и таблицы, расположенные на отдельных листах, включают в общую нумерацию страниц работы. Иллюстрации и таблицы на листе формата А3 учитывают как одну страницу.

В работе следует использовать стандартное сокращение русских слов или словосочетаний. Допускаются следующие сокращения: с. – страница; г. – год; гг. – годы; мин. – минимальный; макс. – максимальный; абс. – абсолютный; отн. – относительный, которые применяют с цифровыми значениями, а также общепринятые сокращения: т. е. – то есть; т. д. – так далее; т. п. – тому подобное; и др. – и другие; пр. – прочее; см. – смотри; номин. – номинальный; наим. – наименьший; наиб. – наибольший; св. – свыше (при цифрах), р. – рубли. Необходимо избегать разнобоя в сокращениях в тексте и в таблицах.

Фамилии, названия учреждений, организаций, фирм, название изделий и другие собственные имена в тексте работы приводят на языке оригинала.

Точка, запятая, а также двоеточие, точка с запятой, восклицательный и вопросительный знаки, градуса, минуты, секунды не отбиваются в тексте от

предшествующего слова или цифры. Знаки номера (№), параграфа (§) и слово «страница» (с.) отбиваются от идущей за ними цифры неразрывным пробелом. Знак процента отбивается неразрывным пробелом от цифры, стоящей перед ним.

В соответствии с правилами русского языка должны ставиться дефисы (-), тире (—) и соединительные тире (–). Дефис никогда не отбивается пробелами: все-таки, финансово-экономический, компакт-диск. Тире, напротив, должно отбиваться пробелами с обеих сторон: «Счастье — это когда тебя понимают». Перед тире нужно ставить неразрывный пробел, т. к. в середине предложения тире не должно переходить на следующую строку и начинать ее. Соединительное тире, или знак «минус», ставится для обозначения периода «от ... до» между цифрами без отбивки: 1990–1996 гг., 8–10 км/ч.; между словами – с отбивкой: пять – шесть минут.

Всегда отбиваются неразрывным пробелом (Ctrl+Shift+пробел) инициалы от фамилии и инициалы друг от друга.

Кавычки и скобки набираются вплотную к слову, без пробелов. При наборе необходимо использовать типографские кавычки – «елочки». Скобки ставятся точно так же, как и кавычки. Если скобка завершает предложение, точка ставится после нее. Многозначные числа должны быть разбиты на разряды: 9 876 543. Пробелы здесь только неразрывные, простые и десятичные дроби не отбивают от целой части: 0,5; 13/4, как и обозначение степени (м²). Число от размерности, напротив, отбивается неразрывным пробелом: 3 кг, 200 кВт, а также 1927 г., XIX–XX вв.

Числовые значения величин в тексте следует указывать со степенью точности, которая необходима для обеспечения требуемых свойств показателя, при этом в ряду значений осуществляется выравнивание числа знаков после запятой. Например: 1,50; 1,75; 2,00.

Римские цифры следует применять только для обозначения сорта (категории, класса и др.) изделия, кварталов года, полугодия. В остальных случаях применяют арабские цифры.

Буква «ё» при наборе не употребляется.

Принятые в работе малораспространенные сокращения, условные обозначения, символы, единицы и специфические термины должны быть представлены в виде отдельного списка. Если они повторяются в работе менее трех раз, отдельный список не составляют, а расшифровку дают непосредственно в тексте работы при первом упоминании.

Пример. *Вся номенклатура готовой продукции (ГП) указывается в порядке убывания суммарной стоимости всех позиций номенклатуры. При этом цену единицы ГП умножают на количество их на складе.*

Деление текста работы

Текст основной части работы делят на разделы, подразделы и пункты. Разделы должны иметь порядковую нумерацию в пределах всего текста и обозначаться **арабскими цифрами**. **Пример** 1, 2, 3.

«ВВЕДЕНИЕ», «ЗАКЛЮЧЕНИЕ», «ПЕРЕЧЕНЬ УСЛОВНЫХ ОБОЗНАЧЕНИЙ, СОКРАЩЕНИЙ, СИМВОЛОВ И ТЕРМИНОВ» (при наличии) и «СПИСОК ИСПОЛЬЗОВАННЫХ ИСТОЧНИКОВ» *не нумеруются*.

Подразделы нумеруют арабскими цифрами в пределах каждого раздела. Номер подраздела состоит из номера раздела и подраздела, разделенных точкой. **Пример:** 2.3. (третий подраздел второго раздела).

Пункты нумеруют арабскими цифрами в пределах каждого подраздела. Номер пункта состоит из номеров раздела и подраздела, разделенных точкой. **Пример:** 1.2. (второй подраздел первого раздела).

Каждый пункт, подпункт и перечисления записывают с абзацного отступа.

Структурные элементы, разделы, подразделы должны иметь заголовки. Заголовки должны четко и кратко отражать содержание разделов, подразделов.

Перечисления в тексте работы

В тексте работы часто используются перечисления (нумерованные или маркированные списки). Все такие списки должны быть оформлены в едином стиле на протяжении всего текста работы. Например:

1. Текст.
 2. Текст
 3. Текст
- или
- текст;
 - текст;
 - текст.

Таблицы и иллюстрации

Цифровой материал оформляют, как правило, в таблицах. Таблицу размещают после первого упоминания о ней в тексте таким образом, чтобы ее можно было читать без поворота или с поворотом по часовой стрелке.

Таблицы применяют для лучшей наглядности и удобства сравнения показателей. Таблицу следует располагать в документе непосредственно после текста, в котором она упоминается впервые, или на следующей странице. Заголовок таблицы должен отражать ее содержание, быть точным, кратким. Его следует помещать над таблицей. Точка в конце заголовка таблицы не ставится.

В правом верхнем углу над заголовком таблицы помещают надпись «Таблица» с указанием номера (без значка №). Таблицы следует нумеровать арабскими цифрами сквозной нумерацией в пределах раздела (но не подраздела!). В этом случае номер таблицы состоит из номера раздела и порядкового номера таблицы, разделенных точкой.

Таблица 1.1

Заголовок таблицы

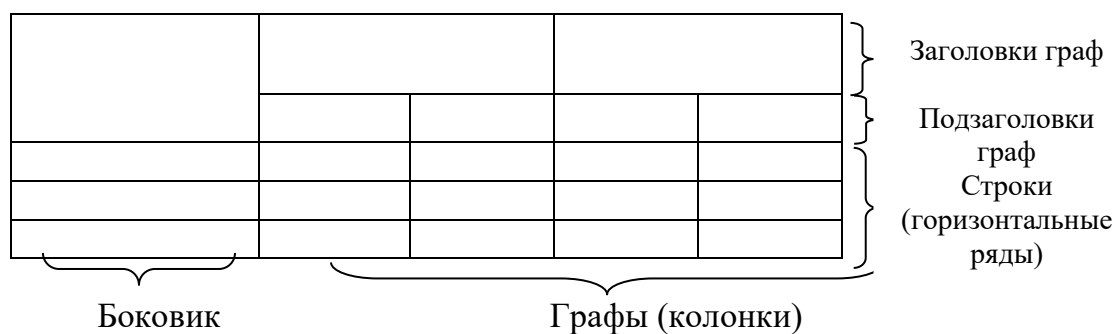


Рис. 1. Структура и вид таблицы

При переносе части таблицы на другую страницу слово «Таблица» и ее номер и заголовок указывают один раз над первой частью таблицы; над другими частями ставят слова «Продолжение табл.» и ее номер или «Окончание табл.» и ее номер.

Пример

Продолжение табл. 2.3

Окончание табл. 3.5

На все таблицы документа должны быть приведены ссылки в тексте, при ссылке следует писать слово «табл.» с указанием ее номера.

Пример

Информация о структуре персонала приведена в табл. 2.5.

В таблице используется шрифт основного текста, размер шрифта может быть на два-три пункта меньше, чем у основного текста. Высота строк таблицы должна быть не менее 8 мм.

Заголовки граф и строк таблицы следует писать с прописной буквы, подзаголовки граф – со строчной буквы, если они составляют одно предложение заголовка, или с прописной буквы, если они имеют самостоятельное значение. В конце заголовков и подзаголовков таблиц точки не ставят.

Таблица не должна выходить за границы основного текста. Если строки или графы таблицы выходят за формат страницы, ее делят на части, которые переносят на другие листы или помещают на одном листе рядом или одну над другой.

Если в конце страницы таблица прерывается и ее продолжение будет на следующей странице, в первой части таблицы нижнюю горизонтальную линию, ограничивающую таблицу, не проводят. **При продолжении таблицы на следующих страницах головка (шапка) таблицы каждый раз полностью повторяется.**

Графу «Номер по порядку» или «№ п/п» в таблицу *не* включают. При необходимости нумерации показателей, параметров или других данных порядковые номера указывают перед их наименованиями.

Если все цифровые данные, размещенные в таблице, выражены в одной и той же единице измерения, ее обозначение помещают над таблицей. Если параметры таблицы выражены в различных единицах, то их указывают в

заголовках каждой графы или сразу после каждого показателя. Когда в таблице помещены графы с параметрами, выраженными преимущественно в одной единице измерения, то ее указывают над таблицей, а сведения о других единицах дают в заголовках соответствующих граф.

Оставлять ячейку таблицы пустой не допускается. Если у составителя таблицы отсутствуют сведения, ставят многоточие или пишут «Нет свед.». Если явление не наблюдается, в ячейке таблицы ставят тире.

Если таблица заимствована из литературного источника, а не составлена самостоятельно, необходимо сделать ссылку на этот источник. Ссылка делается или в квадратных скобках после заголовка таблицы [номер источника, номер страницы], или после таблицы. Во втором случае под таблицей пишется: Источник: и дается библиографическая ссылка с указанием номера страницы. В таком случае обычно используется размер шрифта 10 пт.

Пример

Источник: Песоцкая Е. В. Маркетинг услуг. СПб. : Питер, 2000. С. 36.

Все иллюстрации (схемы, графики, диаграммы, эскизы и др.) именуются рисунками. Рисунки размещаются после ссылки на них в тексте работы. Размещать их следует так, чтобы можно было рассматривать без поворота или с поворотом по часовой стрелке.

Иллюстрации могут иметь поясняющие данные (подрисуночный текст), который помещается под рисунком.

Рисунки, за исключением помещенных в приложениях, **нумеруют** последовательно **арабскими цифрами в пределах раздела (но не подраздела)**. Таким образом, номер рисунка должен состоять **только из двух цифр**: номер раздела и порядковый номер рисунка.

Пример

Рис. 2.3 (третий рисунок второго раздела).

Если текст работы содержит один рисунок, он обозначается «Рис.» без нумерации. При ссылках на иллюстрации следует писать «... в соответствии с рис. 2.3».

На все иллюстрации обязательно должны быть ссылки в тексте. Ссылки или входят в текст как его составная часть, или помещаются в скобки.

Пример

Важнейшим элементом комплекса маркетинга, представленного на рис. 8, является система «товар и товарная политика» (рис. 9).

Если иллюстрация располагалась выше, а надо вновь обратиться к рисунку, то ссылка в тексте должна выглядеть следующим образом: (см. рис. 19).

Необходимо следить за тем, чтобы подпись под иллюстрацией не дублировалась полностью в тексте.

Формулы

Формулы выделяются из текста в отдельные строки. Выше и ниже формулы должно быть оставлено не менее одной свободной строки. В работах формулы выполняются в соответствующем редакторе формул, чаще всего в редакторе Microsoft Equation.

Пояснение значений символов и числовых коэффициентов в формулах следует приводить непосредственно под формулой в той же последовательности, в какой они были даны в формуле, **начиная с искомой величины**. После формулы без абзацного отступа ставится запятая, со следующей строки пишется слово «где» с маленькой буквы, а затем **без всяких знаков препинания** начинается пояснение входящих в формулу символов и числовых коэффициентов. Значение каждого символа и числового коэффициента следует давать с новой строки, отделяя их друг от друга точкой с запятой. После пояснения последнего символа ставится точка.

Формулы, за исключением помещенных в приложение, **должны нумероваться арабскими цифрами в пределах раздела (но не подраздела)**. Номер формулы состоит **только из двух цифр**: номера раздела и порядкового номера формулы в разделе, разделенных точкой.

Примеры

(3.2) – вторая формула третьего раздела;

Номер указывают с правой стороны листа на уровне формулы в круглых скобках.

Пример

Оптимальный размер заказа определяется по формуле Вильсона:

$$Q = \sqrt{\frac{2AS}{I}}, \quad (2.3)$$

где Q – оптимальный размер заказа, шт.;

A – стоимость подачи одного заказа, р.;

S – потребность в товарно-материальных ценностях за определенный период, шт.;

I – затраты на содержание единицы запаса, р./шт.

Расчет по приведенной формуле следует начинать **со следующей** за ней **строки**. Если необходимо пояснить отдельные данные, приведенные в работе, то эти данные следует обозначать надстрочными знаками сноски.

Оформление ссылок

В работе обязательно указывается библиографическая ссылка на источник, откуда заимствуется прямая цитата, материал, цифровые данные или отдельные результаты. Отсутствие в работе ссылок на использованные источники считается грубой ошибкой, поскольку показывает незнание работ по выбранной тематике. Библиографическая ссылка обеспечивает фактическую достоверность сведений о цитируемом документе, представляет необходимую информацию о нем, дает возможность разыскать документ, а также получить представление о его содержании, объеме, языке текста и т. д.

Ссылки могут быть:

- внутритекстовые;
- подстрочные;

а также:

- первичные;
- повторные.

Внутритекстовые ссылки. Внутритекстовые библиографические ссылки применяют в том случае, если значительная часть ссылки вошла в основной текст работы и изъять ее из текста и перенести под строку невозможно, не заменив этот текст другим.

Внутритекстовые ссылки оформляются в тексте работы в квадратных скобках. Во внутритекстовой ссылке на произведение, включенное в список использованной литературы, после упоминания о нем или после цитаты в квадратных скобках проставляют номер, под которым оно значится в библиографическом списке, и в необходимых случаях (при прямом цитировании) страницы.

Пример

Е. Ш. Гонтмахер [5] и В. В. Радаев [13] считают...

или

В своей книге Е. И. Холостова [21, с. 29] писала: «...».

Если ссылаются на несколько работ одного автора или на работы нескольких авторов, то в скобках указываются номера этих работ.

Пример

Ряд авторов [8, 11, 24] считают...

Подстрочные ссылки. Подстрочные ссылки располагают под текстом каждой страницы.

В работах применяется обычно постраничная нумерация подстрочных ссылок. Номера ссылок (сноски) обозначаются арабскими цифрами без скобок и без точки.

В подстрочных ссылках, как правило, применяется краткое библиографическое описание.

Пример ссылки на статью:

¹Шарин В. Подходы к решению проблемы бедности // Человек и труд. 2003. № 12. С. 15–17.

Пример ссылки на книгу:

По мнению Нечкиной, «...монографии – основа больших обобщений, важных научных концепций»¹.

¹Нечкина М. В. Монография: ее место в науке и издательских планах. М., 1965. С. 77.

Повторные ссылки. Одним из наиболее эффективных способов рационального сокращения объема подстрочных ссылок является упрощение повторных ссылок путем усечения и замены отдельных сведений.

Замену ссылки или части ссылки словами «Там же» применяют в тех случаях, когда на одной странице текста повторная ссылка следует за первичной ссылкой на один и тот же документ.

Пример

¹Луков В. А. Социальное проектирование. М., 2003. С. 193.

²Там же. С. 115.

Если ссылки даются на разные статьи, опубликованные в одном издании, то вторую область описания, т.е. название издания, тоже заменяют словами «Там же».

Пример

¹Зайончковская Ж. А. О трудовой миграции // Социальная сфера: проблемы и суждения. М., 2002. С. 139.

²Рывкина И. В. Теневые процессы в обществе // Там же. С. 243.

В тексте может быть использован только один подход к оформлению ссылок: или внутритекстовый, или подстрочный. Использование двух способов оформления ссылок одновременно не допускается.

Библиографическое описание использованных источников

Существуют четыре варианта оформления использованных источников в списки: систематическое, алфавитное, хронологическое, в порядке первого упоминания. Автору работы рекомендуется принять за основу алфавитный способ группировки, при котором в начале списка необходимо выделить официально-документальные издания в хронологии их выхода в свет (Конституция, законы, указы, постановления и распоряжения органов государственной власти), а затем привести список монографий, книг, учебных пособий, журнальных и газетных статей, источников из Интернета по алфавиту фамилий авторов или заглавий, если автор не указан.

Пример оформления списка использованных источников приведен в прил. 2.

Оформление приложений

Материал, дополняющий содержание работы, допускается помещать в приложениях. Приложениями могут быть, например, иллюстративный материал, таблицы большого формата, расчеты, первичные документы учреждений, описания алгоритмов и программ задач.

После слова «Приложение» следует арабская цифра, обозначающая его последовательность.

Пример

Приложение 1, Приложение 2 и т.д.

В тексте работы на все приложения должны быть даны ссылки.

Пример

Прил. 8. Приложения располагают в порядке ссылок на них в тексте работы.

Каждое приложение следует начинать с новой страницы с указанием в верхнем правом углу страницы слова «Приложение» и его номера.

Приложение должно иметь заголовок, который записывают по центру с заглавной буквы отдельной строкой.

Приложения должны иметь общую с остальной частью работы сквозную нумерацию страниц.

Все приложения (при их наличии) должны быть перечислены в оглавлении работы с указанием их номеров и заголовков.

Пример

ПРИЛОЖЕНИЕ 1.Опросный лист

Пример оглавления

ОГЛАВЛЕНИЕ

ВВЕДЕНИЕ	4
1. ТЕОРЕТИЧЕСКИЕ АСПЕКТЫ ПРОБЛЕМЫ УПРАВЛЕНИЯ УДАЛЕННЫМИ СОТРУДНИКАМИ.....	6
1.1. Понятие, предпосылки возникновения и тенденции развития удаленной работы.....	6
1.2. Правовые аспекты дистанционной занятости в России.....	15
1.3. Особенности управления удаленными сотрудниками	24
2. УПРАВЛЕНИЕ УДАЛЕННЫМИ РАБОТНИКАМИ В ФАРМАЦЕВТИЧЕСКОМ БИЗНЕСЕ	32
2.1. Особенности фармацевтического рынка труда.....	32
2.2. Общая характеристика фармацевтической компании «Инвар».....	44
2.3. Анализ управления удаленными сотрудниками в фармацевтической компании «Инвар»	50
3. РАЗРАБОТКА РЕКОМЕНДАЦИЙ ПО СОВЕРШЕНСТВОВАНИЮ РАБОТЫ С УДАЛЕННЫМИ СОТРУДНИКАМИ В КОМПАНИИ «ИНВАР».	62
3.1. Работа с удаленными сотрудниками в российских и зарубежных фармацевтических компаниях: сравнительная характеристика	62
3.2. Предложения по совершенствованию системы отбора персонала.....	70
ЗАКЛЮЧЕНИЕ	80
СПИСОК ИСПОЛЬЗОВАННЫХ ИСТОЧНИКОВ.....	83
ПРИЛОЖЕНИЕ 1. Опросный лист.....	88

Пример оформления списка использованных источников

СПИСОК ИСПОЛЬЗОВАННЫХ ИСТОЧНИКОВ

1. Конституция Российской Федерации: принята всенар. голосованием 12 дек. 1993 г. : (ред. от 21 июля 2014) // Собрание законодательства РФ. – 2014. – № 31. – Ст. 4398.
2. Конвенция Организации Объединенных Наций против коррупции: принята в г. Нью-Йорке 31 окт. 2003 г. Резолюцией 58/4 // Собрание законодательства РФ. – 2006. – № 26. – Ст. 2780.
3. Уголовный кодекс Российской Федерации: Федер. закон от 13 июня 1996 г. № 63-ФЗ : (ред. от 02 авг. 2019) // СПС «КонсультантПлюс».
4. Трудовой кодекс Российской Федерации : Федер. закон от 30 дек. 2001 г. № 197-ФЗ : (ред. от 02 авг. 2019) // СПС «КонсультантПлюс».
5. Об образовании в Российской Федерации : Федер. закон РФ от 29 дек. 2012 г. № 273-ФЗ : (ред. от 07 марта 2018) // СПС «КонсультантПлюс».
6. Развитие образования на 2013-2020 годы : гос. программа РФ : утв. Постановлением Правительства РФ от 15 апр. 2014 г. № 295. – URL: <http://static.government.ru/media/files/0kPx2UXxuWQ.pdf>.
7. Об аттестации должностных лиц, осуществляющих деятельность в области оценки пожарного риска : Постановление Правительства РФ от 26 мая 2018 г. № 602 // Собрание законодательства РФ. – 2018. – № 23. – Ст. 3285.
8. Об установлении Требований к структуре и содержанию тарифного соглашения : Приказ Федерального фонда обязательного медицинского страхования от 18 нояб. 2014 г. № 200 : (ред. от 29 нояб. 2016) // СПС «КонсультантПлюс». – Документ утратил силу.
9. О предоставлении профессионального налогового вычета по налогу на доходы физических лиц : Письмо ФНС России от 30 мая 2018 г. № БС-4-11/10419@ // СПС «КонсультантПлюс».
10. Инструкция по расчету стоимости медицинских услуг (временная) от 10 ноября 1999 г. № 01-23/4-10 : утв. Минздравом РФ № 01-23/4-10, РАМН № 01-02/41 10 нояб. 1999 г. // СПС «КонсультантПлюс».
11. Инструкция № 13 по охране для административно-управленческого персонала : утв. ректором ФГБОУ ВО «БГУ» 18 июля 2018 г. – Документ опубликован не был.
12. ГОСТ Р 51771-2001. Аппаратура радиоэлектронная бытовая. Входные и выходные параметры и типы соединений. Технические требования : введ. 2002-01-01. – Москва : Госстандарт России : Изд-во стандартов, 2001. – 27 с.
13. ГОСТ Р 50646-94. Услуги населению, термины и определения : утв. и введ. в действие Постановлением Госстандарта России от 21 февр. 1994 г. № 34. – Москва : Изд-во стандартов, 1994. – 4 с.
14. ГАХО. – Ф. 1010. – Оп. 3. – Д. 21. – Л. 17.
15. Уголовное дело № 18/41-03 // Архив Мещанского районного суда г. Москвы за 2005 г. – URL: <https://mos-gorsud.ru/rs/meshchanskij> (дата обращения: 02.10.2019).
16. Постановление № 5-2512/2015 от 23 октября 2015 г. по делу № 5-2512/2015 / Мещанский районный суд (г. Москва) // Судебные и нормативные акты РФ. – URL: <https://sudact.ru/regular/doc/9VahU8A1UqUO/> (дата обращения: 02.10.2019).

17. Личное дело П. И. Болдина // ЦГАИПД. – Ф. 1728. – Д. 537079.
18. Автоматизация высокоточных измерений в прикладной геодезии. Теория и практика / В. П. Савиных, А. В. Федоров, С. В. Пашков, Е. В. Андреева. – Москва : Альма Матер, 2016. – 400 с.
19. Алексеев А. В. Новая экономика – новое образование / А. В. Алексеев, О. В. Бауск // ЭКО. – 2006. – № 3. – С. 81–87.
20. Андреева Т. Е. Управление персоналом в период изменений в российских компаниях: методики распространенные и результативные / Т. Е. Андреева // Российский журнал менеджмента. – 2006. – № 2. – С. 25–48.
21. Арефьев А. Л. Состояние и перспективы развития науки в вузах / А. Л. Арефьев, Н. М. Дмитриев // Экономика. Социология. Менеджмент : федер. образов. портал. – Москва, 2013. – URL: <http://ecsocman.hse.ru/text/16214130>.
22. Армстронг М. Практика управления человеческими ресурсами / М. Армстронг. – Санкт-Петербург : Питер, 2008. – 832 с.
23. Артамонова М. В. Реализация интеграционной политики в системе высшего профессионального образования РФ: тенденции институциональных изменений : автореф. дис. ... канд. социол. наук : 22.00.04 / М. В. Артамонова. – Москва, 2008. – 22 с.
24. Беляев В. И. Маркетинг: основы теории и практики : учебник / В. И. Беляев. – Москва : Кнорус, 2010. – 1 CD-ROM.
25. Бочкарева Т. Профессора ищет хедхантер / Т. Бочкарева // Высшая школа экономики. – Москва, 2013. – URL: <http://www.hse.ru/news/84822583.html>.
26. Вертакова Ю. В. Исследование социально-экономических и политических процессов / Ю. В. Вертакова, О. В. Согачева. – Москва : Кнорус, 2012. – 336 с.
27. Вызовы для вузов // Высшая школа экономики. – Москва, 2010. – URL: <http://www.hse.ru/news/recent/24700447.html>.
28. Голубков Е. П. Маркетинг как концепция рыночного управления / Е. П. Голубков // Маркетинг в России и за рубежом. – 2001. – № 1. – С. 89–104.
29. Давыдова Г. В. Экономика предприятий нефтегазового комплекса: тесты, задачи, деловые игры, ситуации : учеб. пособие / Г. В. Давыдова, А. И. Бирюкова, М. В. Козыдло. – 2-е изд., доп. и перераб. – Иркутск : Изд-во БГУ, 2016. – 179 с.
30. Иванов И. Н. Экономический анализ деятельности предприятия : учебник / И. Н. Иванов. – Москва : Инфра-М, 2016. – 347 с.
31. Иналкаева К. С. Актуальные проблемы муниципального права : учеб. пособие / К. С. Иналкаева. – Саратов : Вузовское образование, 2018. – 357 с. – URL: <http://www.iprbookshop.ru/75033.html> (дата обращения: 07.06.2018).
32. Иркутская область : офиц. портал / Правительство Иркутской области. – Иркутск, 2018. – URL: <http://irkobl.ru/> (дата обращения: 07.06.2018).
33. История государственного управления : термин. словарь / А. Н. Горявин, Т. В. Емельянова, В. В. Морозан. – Москва : Директ-Медиа, 2018. – 583 с. –

- URL: <http://biblioclub.ru/index.php?page=book&id=485253> (дата обращения: 07.06.2018).
34. Кадровый консалтинг : учеб. пособие / А. В. Мельников, В. А. Степанов, А. С. Вах [и др.]. – Москва : Норма, 2018. – 245 с.
 35. Карнушин В. Е. Секундарные права в гражданском праве Российской Федерации: общие вопросы теории, секундарные права в Гражданском кодексе РФ / В. Е. Карнушин ; под ред. В. П. Камышанского. – Москва : Статут, 2016. – 256 с. // Электронно-библиотечная система IPR BOOKS. – URL: <http://www.iprbookshop.ru/58283.html> (дата обращения: 03.10.2019).
 36. Корецкий Д. А. Новый административный регламент ГИБДД в свете федеральных законов / Д. А. Корецкий, С. А. Алтухов // Законность. – 2018. – № 1. – С. 42–45.
 37. Краткая Российская энциклопедия. – Москва : Большая рос. энциклопедия : Новый диск, 2005. – 1 CD-ROM.
 38. Ларионова А. С. Создание инфографики для печатных СМИ / А. С. Ларионова // Молодые журналисты о теории и практике журналистики : сб. науч. тр. – Иркутск, 2012. – С. 34–48.
 39. Митрофанова А. А. Криминалистическое обеспечение первоначального этапа расследования нарушений правил безопасности движения и эксплуатации воздушного транспорта (ст. 263 УК РФ): актуальные проблемы теории и практики : дис. ... канд. юрид. наук : 12.00.12 / А. А. Митрофанова. – Иркутск, 2017. – 309 с.
 40. Нормирование труда за рубежом : учеб. пособие / ред. В. Г. Былков [и др.]. – Иркутск : Изд-во БГУ, 2017. – 120 с.
 41. Патов А. Путь к совершению покупки с мобильных устройств. Маркетинговое исследование / А. Патов // Rusability: Интернет-маркетинг. – Москва, 2018. – URL: <https://rusability.ru/whitepapers/put-k-soversheniyu-pokupok-s-mobilnyih-ustroystv/> (дата обращения: 11.06.2018).
 42. Правительство Российской Федерации : офиц. сайт. – Москва, 2019. – URL: <http://government.ru/> (дата обращения: 3.10.2019).
 43. Пул М. Управление человеческими ресурсами / М. Пул, М. Уорнер. – Санкт-Петербург : Питер, 2002. – 1200 с.
 44. Ращевский Е. Трансграничные споры. Этапы эффективного управления / Е. Ращевский // Корпоративный юрист. – 2018. – № 1. – С. 24–29.
 45. Регионы России : стат. сб. : в 2 т. / отв. ред. В. И. Галицын. – Москва : Госкомстат России, 2017. – 2 т.
 46. Ремизов К. С. Нормирование труда / К. С. Ремизов // Справочник экономиста по труду / С. Х. Гурьянов, К. С. Ремизов. – Москва, 2015. – Гл. 1. – С. 5–58.
 47. Сборник договоров : более 300 док. / сост. Л. А. Рябова, Р. А. Занин. – Москва : Кнорус, 2006. – 1 CD-ROM.
 48. Складенко В. К. Экономика предприятия : учеб. пособие / В. К. Складенко, В. М. Прудников. – 2-е изд. – Москва : Инфра-М, 2017. – 191 с.
 49. Слободняк И. А. Профессиональное суждение как новый элемент метода бухгалтерского учета / И. А. Слободняк, И. Ю. Никонова // Активизация интеллектуального и ресурсного потенциала регионов: новые вызовы для

- менеджмента компаний : материалы 3-й Всерос. конф., Иркутск, 18 мая 2017 г. – Иркутск, 2017. – С. 249–253.
- 50.Сысоева Н. С. Иркутский художественный музей: жизнь в городе / Н. С. Сысоева, М. Л. Ткачева // Известия Байкальского государственного университета. – 2018. – Т. 28, № 1. – URL: <http://izvestia.bgu.ru/reader/article.aspx?id=21990> (дата обращения: 12.06.2018).
- 51.ТАСС : информ. агентство России / ГК РФ по печати. – Москва, 2018. – URL: <http://tass.ru/> (дата обращения: 17.06.2018).
- 52.Управление персоналом организации : учебник / под ред. А. Я. Кибанова. – 4-е изд., перераб. и доп. – Москва : Инфра-М, 2017. – 694 с.
- 53.Финансово-кредитный словарь : в 3 т. / гл. ред. В. Ф. Арбузов. – Москва : Финансы и статистика, 2015. – Т. 1 : А-Й. – 501 с.
- 54.Хисамова З. И. Уголовная ответственность и искусственный интеллект: теоретические и прикладные аспекты / З. И. Хисамова, И. Р. Бегишев. – DOI 10.17150/2500-4255.2019.13(4).564-574 // Всероссийский криминологический журнал. – 2019. – Т. 13, № 4. – С. 564–574.
- 55.Центральный банк Российской Федерации : офиц. сайт. – Москва, 2018. – URL: <http://www.cbr.ru/> (дата обращения: 28.05.2018).
- 56.Чепенко Я. К. Правовые пробелы в механизме конституционного обеспечения прав и свобод человека и гражданина в Российской Федерации (в свете практики Конституционного суда РФ) : автореф. дис. ... канд. юрид. наук : 12.00.02 / Я. К. Чепенко. – Санкт-Петербург, 2017. – 26 с.
- 57.Эффективность экономики России / Росстат // Федеральная служба государственной статистики. – Москва, 2018. – URL: http://www.gks.ru/wps/wcm/connect/rosstat_main/rosstat/ru/statistics/efficiency/# (дата обращения: 03.06.2018).
- 58.Якимова Е. М. К вопросу о фундаментальности предпринимательской деятельности как научной категории / Е. М. Якимова // Baikal Research Journal. – 2018. – Т. 9, № 1. – URL: <http://brj-bguer.ru/reader/article.aspx?id=22004> (дата обращения: 12.06.2018).
- 59.Baldwin R. G. Contingent faculty as teachers: What we know; what we need to know / R. G. Baldwin, M. R. Wawrzynski // American Behavioral Scientist. – 2011. – Vol. 55, no. 11. – P. 1485–1509.
- 60.Model of Entrepreneurial Corporate Education and Prospects of Professional Development of Managers in Ukraine / O. Bodnarchuk, O. Bodnarchuk, R. Ersozoglul [et al.] // Journal of Entrepreneurship Education. – 2019. – Vol. 22, iss. 2. – P. 1–5.
- 61.Siekmann R. Lex Sportiva: What is Sport Law? / R. Siekmann, J. Soek. – Heidelberg : Springer, 2012. – 391 p.

Приложение 1

Форма заявления обучающегося на утверждение темы выпускной квалификационной работы и закрепление за руководителем

Заведующему кафедрой

наименование кафедры

степень, И.О. Фамилия заведующего

студента _____ курса
группы _____

И.О. Фамилия

З А Я В Л Е Н И Е

Прошу утвердить тему моей бакалаврской работы:

« _____

_____».

Прошу закрепить руководство выполнением моей бакалаврской работы за

степень, звание, И.О. Фамилия руководителя ВКР

Обучающийся	(подпись)	(И.О.Ф.)
-------------	-----------	----------

СОГЛАСОВАНО

Руководитель:	(подпись)	(степень, звание, И.О.Ф.)
Заведующий кафедрой:	(подпись)	(степень, звание, И.О.Ф.)

Форма титульного листа бакалаврской работы

Министерство науки и высшего образования Российской Федерации
ФЕДЕРАЛЬНОЕ ГОСУДАРСТВЕННОЕ БЮДЖЕТНОЕ
ОБРАЗОВАТЕЛЬНОЕ УЧРЕЖДЕНИЕ ВЫСШЕГО ОБРАЗОВАНИЯ
«БАЙКАЛЬСКИЙ ГОСУДАРСТВЕННЫЙ УНИВЕРСИТЕТ»
(ФГБОУ ВО «БГУ»)

Кафедра финансов и бухгалтерского учета

Направление подготовки: 38.03.01 Экономика
Направленность (профиль): Бухгалтерский учет и налогообложение

ВЫПУСКНАЯ КВАЛИФИКАЦИОННАЯ РАБОТА
БАКАЛАВРСКАЯ РАБОТА

на тему: « _____ »
_____»

Заведующий кафедрой:	(цифровая подпись)	(степень, звание, И.О.Ф.)
Руководитель:	(цифровая подпись)	(степень, звание, И.О.Ф.)
Консультант: (при наличии)	(цифровая подпись)	(степень, звание, И.О.Ф.)
Нормоконтролер:	(цифровая подпись)	(степень, звание, И.О.Ф.)
Обучающийся группы:	(цифровая подпись)	(И.О.Ф.)

Иркутск, 20 ____ г.

Форма справки по результатам проверки выпускной квалификационной работы на объем заимствования

Министерство науки и высшего образования Российской Федерации
ФЕДЕРАЛЬНОЕ ГОСУДАРСТВЕННОЕ БЮДЖЕТНОЕ
ОБРАЗОВАТЕЛЬНОЕ УЧРЕЖДЕНИЕ ВЫСШЕГО ОБРАЗОВАНИЯ
«БАЙКАЛЬСКИЙ ГОСУДАРСТВЕННЫЙ УНИВЕРСИТЕТ»
(ФГБОУ ВО «БГУ»)

СПРАВКА

**о результатах проверки использования заимствованного материала
в выпускной квалификационной работе**

Выпускная квалификационная работа обучающегося

Фамилия, Имя, Отчество

группы _____

Направление подготовки: 38.03.01 Экономика

Направленность (профиль): Бухгалтерский учет и налогообложение
на тему:

« _____

_____»

проверена на объем заимствования материалов по системе «Антиплагиат».

Процент заимствования составил _____ %.

Подпись лица, осуществляющего проверку _____ / _____
(подпись) (расшифровка подписи)

« _____ » _____ 20 ____ г.

Примерная форма и содержание отзыва руководителя на выпускную квалификационную работу студента

Байкальский государственный университет

**ОТЗЫВ
о работе обучающегося в период подготовки ВКР**

Обучающийся _____

Фамилия Имя Отчество

Направление подготовки: 38.03.01 Экономика

Направленность (профиль): Бухгалтерский учет и налогообложение

Тема ВКР « _____ ».

СОДЕРЖАНИЕ ОТЗЫВА

Руководитель должен изложить в отзыве свое мнение о работе обучающегося по следующим аспектам:

- актуальность темы выпускной квалификационной работы;
- уровень освоения компетенций в соответствии с ФГОС ВО/ФГОС ВПО;
- особенности аналитической базы;
- используемые методы анализа и прогнозирования, оригинальность поставленных задач и полученных решений, уровень исследовательской части;
- соответствие работы заданию и требованиям к оформлению;
- владение методами сбора, хранения и обработки информации, применяемыми в соответствующей сфере профессиональной деятельности;
- умение анализировать и прогнозировать состояние и динамику объектов деятельности с использованием современных методов и средств анализа и прогнозирования;
- владение применяемыми в соответствующей сфере профессиональной деятельности компьютерными средствами;
- инициативность, ответственность и самостоятельность обучающегося;
- соблюдение правил и качества оформления иллюстративных материалов и таблиц;
- умение обучающегося работать с литературными источниками, справочниками и способность ясно и четко излагать материал;
- умение организовать свой труд и другие характеристики выпускника в соответствии с ФГОС ВО/ФГОС ВПО.

Руководитель принимает решение о возможности допуска обучающегося к защите выпускной квалификационной работы.

Руководитель отражает в отзыве решение, принятое совместно с обучающимся, о размещении ВКР в электронной библиотеке БГУ:

- о полноте ее размещения:

- в форме аннотаций (работа размещается без содержания сведений, составляющих государственную тайну);
 - с изъятием некоторых разделов (работа размещается без содержания сведений, которые имеют действительную или потенциальную коммерческую ценность и могут нанести вред организации, на базе которого выполнялась ВКР, если станут известны третьим лицам);
 - в полном объеме (размещается полный текст работы).
- о необходимости размещения приложений к работе.

Руководитель:		
	(цифровая подпись)	(степень, звание, И.О.Ф.)

С отзывом ознакомлен:

Обучающийся		
	(цифровая подпись)	(И.О.Ф.)

Инструкция по предварительной проверке работы на плагиат

Проверка проводится студентом самостоятельно в установленные для сдачи сроки. Студент самостоятельно загружает файл с письменной учебной работой в систему «Антиплагиат». Проверка производится только по базам открытого доступа (неограниченное количество раз), для выполнения проверки обучающийся должен:

- зарегистрироваться по адресу <http://www.antiplagiat.ru/Register.aspx>;
- в личном кабинете появится возможность загрузки текста работы в различных файловых форматах предпочтительным является doc;
- после прохождения проверки документу будет присвоено процентное соотношение оригинальности (видно без скачивания подробного отчета);
- если требуется доработка материала и необходимо понять источники неоригинального текста можно открыть отчет непосредственно в интерфейсе или же скачать и установить программу для работы в offline-режиме <https://www.antiplagiat.ru/Page/Antiplagiat-report-viewer> ;
- после правок работу можно проверить повторно;
- в случае возникновения вопросов необходимо обратиться в справочную систему <http://www.antiplagiat.ru/Cabinet/Help.aspx>.

Для окончательной проверки ВКР, студентом предоставляется на выпускающую кафедру распечатанная со страницы системы «Антиплагиат» стандартная регистрационная форма, содержащая ФИО студента, присвоенный системой регистрационный номер, дату отправки.

Внимание: данная проверка является предварительной

При прохождении окончательной проверки в случае заимствования материала из уже проходивших проверку работ процент будет снижен!!!

Окончательная проверка на плагиат проводится по базам открытого доступа, кроме того, дополнительно подключаются базы БГУ и других ВУЗов (в соответствии с разделом 3 регламента) (разрешены три попытки).

СОГЛАСИЕ

на размещение текста выпускной квалификационной работы, обучающегося в федеральном государственном бюджетном образовательном учреждении высшего образования «Байкальский государственный университет»

Я, _____
(фамилия, имя, отчество)

студент(ка) _____ группы _____
(институт/факультет) (группа)

федерального государственного бюджетного образовательного учреждения высшего образования «Байкальский государственный университет» (далее – ФГБОУ ВО «БГУ»), даю согласие безвозмездно воспроизводить и размещать (доводить до всеобщего сведения) в сети интернет на корпоративном портале (сайте) ФГБОУ ВО «БГУ», расположенном по адресу www.bgu.ru в электронно-библиотечной системе (www.lib-catalog.isea.ru) написанную мною в рамках освоения основной профессиональной образовательной программы Бухгалтерский учет и налогообложение по направлению подготовки 38.03.01 Экономика

выпускную квалификационную работу

☐ в полном объеме;

☐ в форме аннотации, выпускная квалификационная работа будет представлена для размещения без содержания сведений, составляющих государственную тайну;

☐ по частям, выпускная квалификационная работа будет представлена для размещения без содержания сведений, составляющих государственную тайну, а также сведений, которые имеют действительную или потенциальную коммерческую ценность и могут нанести вред предприятию, на базе которого выполнялась выпускная работа, если станут известны третьим лицам.

Я подтверждаю, что выпускная квалификационная работа написана мною лично, в соответствии с правилами академической этики и не нарушает авторских прав иных лиц.

Обучающийся:	(подпись)	(И.О.Ф.)
--------------	-----------	----------

СОГЛАСОВАНО

Руководитель:	(подпись)	(степень, звание, И.О.Ф.)
---------------	-----------	---------------------------

Пример справки о внедрении

СПРАВКА О ВНЕДРЕНИИ

Справка дана Ивановой Людмиле Валерьевне и подтверждает применение в работе Управления ПФ РФ в Куйбышевском районе, в частности в клиентской службе при отделе назначения, перерасчета пенсий и социальных выплат г. Иркутска результатов бакалаврской работы по теме: «Исследование степени влияния пенсионного обеспечения на социальную защищенность пожилых граждан».

В целях отслеживания появления проблем различного характера у пожилых граждан и для быстрого их разрешения в работе к практическому применению принята методика проведения исследования среди пожилых граждан (пенсионеров) — клиентов Пенсионного Фонда: описание программы проведения исследования и разработанная автором анкета социологического опроса.

Начальник отдела назначения,
перерасчета пенсий и социальных выплат

М. В. Петрова
(подпись, м.п.)